



**UTCC** University of  
the Thai Chamber  
of Commerce  
**มหาวิทยาลัยหอการค้าไทย**

**ข้อมูลการวิเคราะห์เชิงลึกอุตสาหกรรมและพื้นที่เป้าหมายของ  
ประเทศอินโดนีเซีย : เมืองบันดุง**



เสนอ

สำนักงานคณะกรรมการส่งเสริมการลงทุน

โดย

คณะเศรษฐศาสตร์ ร่วมกับ

ศูนย์ศึกษาการค้าระหว่างประเทศ มหาวิทยาลัยหอการค้าไทย

ข้อมูลการวิเคราะห์เชิงลึกอุตสาหกรรมและพื้นที่เป้าหมายของ  
ประเทศอินโดนีเซีย : เมืองบันดุง

## ข้อมูลการวิเคราะห์เชิงลึกอุตสาหกรรมและพื้นที่เป้าหมายของ ประเทศอินโดนีเซีย: เมืองบันดุง

### ส่วนที่ 1 เศรษฐกิจ ภาพรวมการค้าและการลงทุน

#### 1. ข้อมูลทั่วไป ข้อมูลทางเศรษฐกิจและดัชนีชี้วัดที่สำคัญ

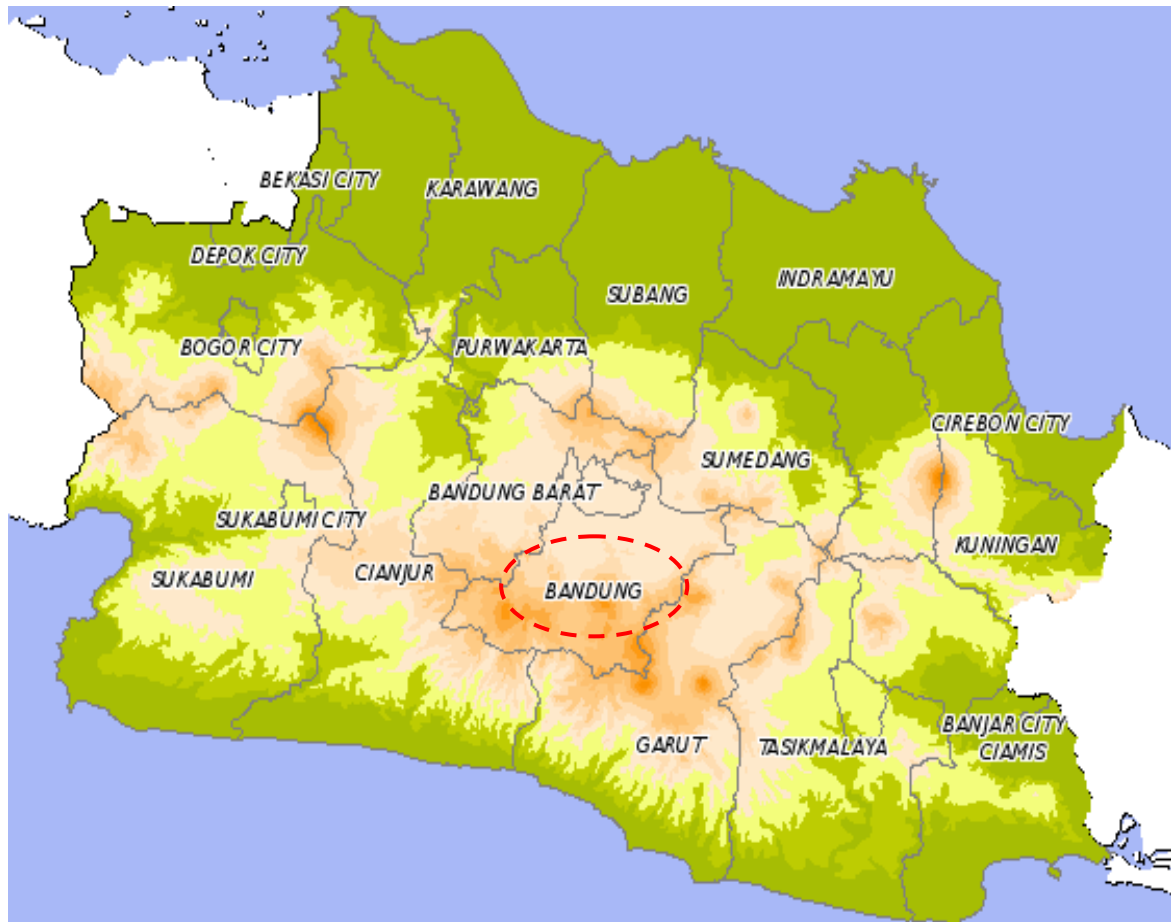
##### 1.1 ข้อมูลทั่วไปของเมืองบันดุง

บันดุง (Bandung) เป็นเมืองหลวงของจังหวัดชวาตะวันตก ในประเทศอินโดนีเซีย นับเป็นเมืองที่มีขนาดใหญ่เป็นอันดับ 4 ของประเทศ อยู่สูงจากระดับน้ำทะเล 768 เมตร โดยปกติจึงมีสภาพอากาศเย็นกว่าเมืองอื่นๆ ส่วนใหญ่ของอินโดนีเซีย เมืองนี้อยู่ในเขตแม่น้ำ รายล้อมด้วยภูเขาไฟ มีลักษณะทางภูมิประเทศที่มีระบบป้องกันตัวโดยธรรมชาติเป็นอย่างดี อันเป็นเหตุผลหลักที่ครั้งหนึ่งได้มีการย้ายเมืองออกจากปัตตาเวีย มายังบันดุง สำหรับเส้นทางการขับรถจากเมืองหลวง (จาการ์ตา) ไปยังบันดุง ประมาณ 173 กิโลเมตร ใช้เวลาประมาณ 2 ชั่วโมงกว่า

เมืองบันดุงยังได้รับสมญาว่าเป็น “ปารีสแห่งชวา” เพราะมีถนนกว้างขวาง มีต้นไม้สองข้างทาง และบ้านเรือนสวยงาม แม้ปัจจุบันจะเป็นเมืองแห่งอุตสาหกรรมและเทคโนโลยี แต่บันดุงยังคงเขียวชอุ่มและดึงดูดใจตั้งสมญา “เมืองแห่งดอกไม้” (Kota Kembang) จากสภาพภูมิประเทศที่มีหมู่เกาะที่ใหญ่ที่สุดในโลก อินโดนีเซียจึงมีภูเขาไฟอยู่ทั่วไป ล้วนแล้วแต่มีความงดงามต่างกัน จากหลักฐานทางภูมิศาสตร์ของประเทศอินโดนีเซีย บอกไว้ว่าทั่วทั้งประเทศมีภูเขาไฟทั้งสิ้นกว่า 400 ลูก และมีภูเขาไฟประมาณ 70-80 ลูก ที่พร้อมจะระเบิดได้ตลอดเวลา

สำหรับเมืองบันดุงมีอาณาเขตติดต่อ ดังนี้

- |               |           |                                 |
|---------------|-----------|---------------------------------|
| - ทิศเหนือ    | ติดต่อกับ | เมือง Bundung Barat             |
| - ทิศใต้      | ติดต่อกับ | เมือง Garut                     |
| - ทิศตะวันออก | ติดต่อกับ | เมือง Bundung Barat และ Cuanjur |
| - ทิศตะวันตก  | ติดต่อกับ | เมือง Garut และ Sumedang        |



ที่มา: Indonesia Investment Coordinating Board (2014) แหล่งที่มา <http://www2.bkpm.go.id/> (สืบค้นเมื่อ 25 มิถุนายน 2557)

รูปที่ 1 แผนที่เมืองบันดุง





ที่มา: bbpbatsukabumi.wordpress, สืบค้นจาก: <http://bbpbatsukabumi.wordpress.com> (สืบค้นเมื่อวันที่ 15 กันยายน 2557)

## รูปที่ 2 แผนที่เมืองสำคัญในอินโดนีเซีย

เมืองบันดุงถือได้ว่าเป็นเมืองที่ตั้งอยู่ในต่างจังหวัด ที่มีอัตราการเจริญเติบโตของเศรษฐกิจสูง โดยในปี พ.ศ.2555 ผลิตภัณฑ์มวลรวม (GDP) ของเมืองบันดุงเพิ่มขึ้นจากปี พ.ศ. 2554 คิดเป็นร้อยละ 16.22 ขณะที่ GDP per capita ปี พ.ศ. 2555 เพิ่มขึ้นจากปี พ.ศ. 2554 คิดเป็นร้อยละ 15.08 โดยเมืองบันดุงแบ่งเขตการปกครองออกเป็น 30 เขต ดังต่อไปนี้ (ตารางที่ 1)

ตารางที่ 1 รายชื่อเขตของเมืองบันดุง

ลำดับ	เขต	ที่อยู่ของที่ทำการเขตการปกครอง
1.	Andir	JL. Srigunting Bandung Raya 1, Tel.: 022-6011304 Email: kec.adr [at] bandung.go.id
2.	Antapani	JL. No. AH Nasution. 14 Bandung, Tel.: 7271129 Email: kec.atp [at] bandung.go.id
3.	Arcamanik	JL. Cisaranten Kulon Bandung, Tel.: 022-7801583 Email: kec.manik [at] bandung.go.id
4.	Newer Astana	JL. Bojongloa 69 Bandung, Tel.: 5200419 Email: kec.anyar [at] bandung.go.id
5.	Scene of Ciparay	JL. No. scene of Ciparay. 212 Bandung, Tel.: 6015723 Email: kec.bacip [at] bandung.go.id
6.	Bandung Kidul	JL. Batununggal 3 Bandung, Tel.: 7531377 Email: kec.bankid [at] bandung.go.id
7.	Bandung Kulon	JL. A No.210/191 Holis Bandung, Tel.: 6015113 Email: kec.bankul [at] bandung.go.id
8.	Bandung Wetan	JL. Taman Sari 49 Bandung, Tel.: 022-2507166 Email: kec.bantan [at] bandung.go.id
9.	Batununggal	JL. No. Venus. 6 Bandung, Tel.: 022-7316330 Email: kec.btng [at] bandung.go.id
10.	Kaler Bojongloa	Jl. KH. Wahid Hasyim No.. 258 Bandung, Tel.: (022) 6011418 Email: kec.bojkal [at] bandung.go.id
11.	Bojongloa Kidul	JL. Leuwi Long / Kebun Lega Bandung, Tel.: 5206478 Email: kec.bojkid [at] bandung.go.id
12.	Buahbatu	JL. Downstream No. Cijawura. 64 Bandung, Tel.: 7509945 Email: kec.bubat [at] bandung.go.id

ตารางที่ 1 รายชื่อเขตของเมืองบันดุง (ต่อ)

ลำดับ	เขต	ที่อยู่ของทำการเขตการปกครอง
13.	Kaler Cibeunying	South Cigadung Highway No. 100 C Bandung, Tel.: (022) 2500961 Email: kec.cibkal [at] bandung.go.id
14.	Cibeunying Kidul	JL. Sukasenang 11 Bandung, Tel.: 7271665 Email: kec.cibkid [at] bandung.go.id
15.	Cibiru	JL. Manisi 13 Bandung, Tel.: 7801582 Email: kec.cbu [at] bandung.go.id
16.	Cicendo	JL. Purabaya 1 Bandung, Tel.: 6015411 Email: kec.ccd [at] bandung.go.id
17.	Cidadap	JL. Central Hegarmanah 1 Bandung, Tel.: (022) 2032291 Email: kec.cdd [at] bandung.go.id
18.	Cinambo	No. JL.Jendral AH Nasution. 82 Bandung, Tel.: (022) 7815274 Email: kec.cnb [at] bandung.go.id
19.	Small hole	JL. No. Sangkuriang. 10a London, Tel.: 2504467 Email: kec.cbl [at] bandung.go.id
20.	Gedebage	Subdistrict Gedebage Bandung, Tel.: Email: kec.gdb [at] bandung.go.id
21.	Kiara Lean	JL. No. scene of Sari. 117 Bandung, Tel.: 7271101 Email: kec.kircon [at] bandung.go.id
22.	Lengkong	JL. Talaga Bodas 35 Bandung, Tel.: 7310219 Email: kec.lkg [at] bandung.go.id
23.	Mandalajati	Subdistrict Mandalajati Bandung, Tel.: Email: kec.mdljt [at] bandung.go.id
24.	Panyileukan	Jl. KM 12.5 Soekarno Hatta Bandung, Tel.: (022) 7812727 Email: kec.pnylk [at] bandung.go.id

ตารางที่ 1 รายชื่อเขตของเมืองบันดุง (ต่อ)

ลำดับ	เขต	ที่อยู่ของที่ทำการเขตการปกครอง
25.	Rancasari	JL. Santosa Bandung Asih 17, Tel.: 7562918 Email: kec.rcs [at] bandung.go.id
26.	Regol	JL. No Denki. 54 Bandung, Tel.: 5202489 Email: kec.rgl [at] bandung.go.id
27.	Sukajadi	JL. Sukamulya 4 Bandung, Tel.: 2015736 Email: kec.skjd [at] bandung.go.id
28.	Sukasari	JL. Downstream No. Gegerkalong. 155 Bandung, Tel.: 2012906 Email: kec.sksr [at] bandung.go.id
29.	Bandung wells	JL. 6 Lombok London, Tel.: 4205668 Email: kec.surban [at] bandung.go.id
30.	Ujungberung	JL. Alun - Alun Utara No.. 211 Ujungberung Bandung, Tel.: 7800003 Email: kec.uber [at] bandung.go.id

ที่มา: Indonesia Investment Coordinating Board (2014) แหล่งที่มา <http://www2.bkpm.go.id/> (สืบค้นเมื่อ 25 มิถุนายน 2557)

สำหรับข้อมูลด้านอื่นๆ ที่สำคัญ มีดังนี้

➤ ด้านประชากร ปี พ.ศ. 2556 เมืองบันดุงมีจำนวนประชากรประมาณ 2,483,977 คน เพิ่มขึ้นร้อยละ 2.86 เมื่อเทียบกับปี พ.ศ. 2552 หรือเพิ่มขึ้นร้อยละ 1.56 เมื่อเทียบกับประชากรในปี พ.ศ. 2555 โดยประชากรเพศชายและเพศหญิงมีสัดส่วนใกล้เคียงกัน ซึ่งแบ่งเป็นประชากรเพศชาย 1,260,565 คน คิดเป็นร้อยละ 50.74 และประชากรเพศหญิง 1,223,412 คน คิดเป็นร้อยละ 49.25 (ตารางที่ 2)



## ตารางที่ 2 ประชากรเมืองบันดุง ปี พ.ศ. 2552 – พ.ศ.2556

หน่วย: คน

ปี พ.ศ.	2552	2553	2554	2555	2556	อัตราการขยายตัวของปี 2556 เทียบกับปี 2552
ชาย	1,230,574	1,215,348	1,237,170	1,246,122	1,260,565	2.44
หญิง	1,184,130	1,179,525	1,200,704	1,209,395	1,223,412	3.32
ทั้งหมด	2,414,704	2,394,873	2,437,874	2,455,517	2,483,977	2.87

ที่มา: Central Bureau of Statistics Bandung (2014), แหล่งที่มา <http://bandungkota.bps.go.id> (สืบค้นเมื่อวันที่ 20 มิถุนายน 2557)

➤ ด้านแรงงาน ปี พ.ศ. 2555 เมืองบันดุงมีประชากรวัยทำงานประมาณ 1,064,176 คน โดยประชากรในวัยทำงานร้อยละ 64.98 เป็นเพศชาย และร้อยละ 35.02 เป็นเพศหญิง ซึ่งเป็นแรงงานที่อยู่ในภาคการค้ามากที่สุด ประมาณ 377,626 คน คิดเป็นร้อยละ 35.49 ของประชากรวัยแรงงานทั้งหมด รองลงมาอยู่ในภาคอุตสาหกรรม ประมาณ 261,794 คน คิดเป็นร้อยละ 24.60 ภาคบริการ ประมาณ 210,078 คน คิดเป็นร้อยละ 19.74 ภาคการเงินประมาณ 204,109 คน คิดเป็นร้อยละ 19.18 และภาคเกษตรกรรมประมาณ 10,540 คน คิดเป็นร้อยละ 0.99 รายละเอียดดังตารางที่ 3

## ตารางที่ 3 จำนวนประชากรวัยทำงานในเมืองบันดุงแยกตามเพศและอุตสาหกรรม ปี พ.ศ. 2555

อุตสาหกรรมหลัก	ชาย	หญิง	รวม
ภาคเกษตรกรรม	7,515	3,025	10,540
ภาคอุตสาหกรรม	163,8430	97,951	261,794
ภาคการค้า	215,602	162,024	377,626
ภาคบริการ	127,771	82,307	210,078
ภาคการเงิน	176,765	27,344	204,109
ทั้งหมด	691,496	372,651	1,064,147

ที่มา: Central Bureau of Statistics Bandung (2014), แหล่งที่มา <http://bandungkota.bps.go.id> (สืบค้นเมื่อวันที่ 20 มิถุนายน 2557)

➤ ด้านอัตราค่าจ้างแรงงาน อัตราค่าจ้างขั้นต่ำต่อปีในเมืองบันดุง ได้มีแนวโน้มเพิ่มขึ้นอย่างต่อเนื่องในทุกปี โดยในปี พ.ศ. 2553 อัตราค่าจ้างขั้นต่ำอยู่ที่ 3,893.71 บาท/เดือน และในปี พ.ศ. 2556 อัตราค่าจ้างขั้นต่ำเพิ่มขึ้นมาอยู่ที่เท่ากับ 4,213.66 บาท/เดือน (ตารางที่ 4)

#### ตารางที่ 4 อัตราค่าจ้างขั้นต่ำต่อปีในเมืองบันดุง ปี พ.ศ. 2552-2556

หน่วย: บาท/เดือน

ปี พ.ศ.	ค่าจ้างขั้นต่ำ
2553	3,893.71
2554	4,154.93
2555	4,240.87
2556	4,528.79

หมายเหตุ: อัตราแลกเปลี่ยนเฉลี่ยของปี 2553: อัตราแลกเปลี่ยน 1 บาท เท่ากับ 287.13 รูเปียห์  
อัตราแลกเปลี่ยนเฉลี่ยของปี 2554: อัตราแลกเปลี่ยน 1 บาท เท่ากับ 286.03 รูเปียห์  
อัตราแลกเปลี่ยนเฉลี่ยของปี 2555: อัตราแลกเปลี่ยน 1 บาท เท่ากับ 299.85 รูเปียห์  
อัตราแลกเปลี่ยนเฉลี่ยของปี 2556: อัตราแลกเปลี่ยน 1 บาท เท่ากับ 339.76 รูเปียห์

ที่มา: Indonesia Investment Coordinating Board (2014) แหล่งที่มา <http://www2.bkpm.go.id/> (สืบค้นเมื่อ 25 มิถุนายน 2557)

➤ **ด้านสภาพภูมิอากาศ** เมืองบันดุงมีสภาพภูมิอากาศเป็นเขตร้อนชื้นมรสุม เนื่องจากระดับความสูงของเมืองบันดุงสูงกว่าเมืองต่างๆ ทำให้บันดุงมีอากาศเย็นกว่าหลายๆ เมืองในอินโดนีเซีย อุณหภูมิเฉลี่ยอยู่ที่ 23.6 ° C (74.5 ° F) ตลอดทั้งปี มีปริมาณน้ำฝนเฉลี่ย อยู่ที่ 1,000 มิลลิเมตรในพื้นที่ภาคกลางและตะวันออกเฉียงใต้ และ 3,500 มิลลิเมตรในทางเหนือของเมือง โดยช่วงฤดูฝนจะมีประมาณเดือนพฤศจิกายน – เมษายน

➤ **การใช้ประโยชน์ที่ดิน** ในปี พ.ศ. 2555 เมืองบันดุงมีการใช้ประโยชน์ที่ดินไปกับการสร้างที่อยู่อาศัยมากที่สุด 45.73 ล้านไร่ รองลงมาเป็นการเกษตร 12.48 ล้านไร่ และถนน 10.57 ล้านไร่ ตามลำดับ ส่วนการใช้ประโยชน์ที่ดินด้านอุตสาหกรรมมีประมาณ 3.84 ล้านไร่ (ตารางที่ 5)

#### ตารางที่ 5 การใช้ประโยชน์ที่ดินในเมืองบันดุง ปี พ.ศ. 2555

การใช้ประโยชน์ที่ดิน	ขนาดพื้นที่ (ล้านไร่)
ที่อยู่อาศัย	45.73
การเกษตร	12.48
ถนน	10.57
ฟาร์มผสม	9.93
การค้าและการบริการ	4.95
อุตสาหกรรม	3.84
พื้นที่ว่าง	2.36
สวน / สนามหญ้า	2.28
การศึกษา	2.14

ตารางที่ 5 การใช้ประโยชน์ที่ดินในเมืองบันดุง ปี พ.ศ. 2555 (ต่อ)

การใช้ประโยชน์ที่ดิน	ขนาดพื้นที่ (ล้านไร่)
สำนักงานและการบริหาร	2.08
สิ่งอำนวยความสะดวกทั่วไป	1.82
กลาโหมและการรักษาความปลอดภัย	1.16
แม่น้ำ	1.07
คลังสินค้า	0.32
สุขภาพ	0.28
ศาสนา	0.18
ที่จอดรถ	0.16
สระวาย	0.13
อื่นๆ	3.76
รวม	105.25

ที่มา: Central Bureau of Statistics Bandung, แหล่งที่มา, <http://bandungkota.bps.go.id> (สืบค้นเมื่อวันที่ 20 มิถุนายน 2557)

➤ **ด้านการคมนาคมขนส่ง**

ท่าอากาศยาน เมืองบันดุงมีสนามบินชื่อ Husein Sastranegara ซึ่งเป็นสนามบินที่ใช้เดินทางระหว่างเมืองบันดุงกับเมืองอื่น ๆ ของประเทศอินโดนีเซีย สำหรับการให้บริการระหว่างเมืองบันดุงกับต่างประเทศมีทั้งมาเลเซีย สิงคโปร์ ไทย และบรูไนดารุสซาลาม

รถไฟ เมืองบันดุงมีสถานีรถไฟบันดุงที่ให้บริการทุกวัน โดยให้บริการระหว่างเมืองจากจาการ์ตา หรือเซมารัง สุราบายา และยอร์กยาคารจา โดยสถานีรถไฟในบันดุงจะเปิดให้บริการทั้งในรูปแบบของชั้นธุรกิจและชั้นประหยัด นอกจากนี้ยังมีสถานีหลักๆ ได้แก่ สถานี Gedebage, สถานี Cimindi, สถานี Andir, สถานี Ciroyom และ สถานี Cikudapateuh เป็นต้น

**1.2 ภาพรวมทางเศรษฐกิจ**

ในปี พ.ศ. 2555 มีสถานประกอบการภาคอุตสาหกรรมในเมืองบันดุงทั้งหมด 560 แห่ง ใช้กำลังคนประมาณ 80,669 คน (ตารางที่ 6)

**ตารางที่ 6 จำนวนสถานประกอบการภาคอุตสาหกรรมในเมืองบันดุง ปี พ.ศ. 2551 - 2555**

ปี พ.ศ.	จำนวนสถานประกอบการภาคอุตสาหกรรม (แห่ง)	กำลังคน (คน)
2551	503	86,928
2552	429	45,229
2553	597	79,478
2554	670	90,057
2555	560	80,669

ที่มา: Central Bureau of Statistics Bandung (2014), แหล่งที่มา <http://bandungkota.bps.go.id> (สืบค้นเมื่อวันที่ 20 มิถุนายน 2557)

ด้านผลิตภัณฑ์มวลรวม (GDP) ของเมืองบันดุงในปี พ.ศ. 2555 ประมาณ 304,442.61 ล้านบาท เพิ่มขึ้นจากปี พ.ศ. 2554 คิดเป็นร้อยละ 16.22 ขณะที่ GDP per capita ปี พ.ศ. 2555 ประมาณ 123,660.09 บาท เพิ่มขึ้นจากปี พ.ศ. 2554 คิดเป็นร้อยละ 15.08 (ตารางที่ 7)

**ตารางที่ 7 ด้านผลิตภัณฑ์มวลรวม (GDP) และ GDP per capita ของเมืองบันดุง ปี พ.ศ. 2553-2555**

ปี พ.ศ.	2553	2554	2555
GDP (ล้านบาท)	224,663.50	261,953.05	304,442.61
GDP per capita (บาท)	93,810.19	107,451.43	123,660.09

ที่มา: Central Bureau of Statistics Bandung (2014), แหล่งที่มา, <http://bandungkota.bps.go.id> (สืบค้นเมื่อวันที่ 20 มิถุนายน 2557)

สำหรับอัตราเงินเฟ้อในปี พ.ศ. 2555 อยู่ที่ร้อยละ 4 ซึ่งค่อนข้างทรงตัวนับจากปี พ.ศ. 2552 เป็นต้นมา (ตารางที่ 8)

**ตารางที่ 8 อัตราเงินเฟ้อในเมืองบันดุง ปี พ.ศ. 2551 - 2555**

ปี พ.ศ.	อัตราเงินเฟ้อ (%)
2551	10
2552	3
2553	4
2554	3
2555	4

ที่มา: Indonesia Investment Coordinating Board (2014) แหล่งที่มา <http://www2.bkpm.go.id/> (สืบค้นเมื่อ 25 มิถุนายน 2557)

### 1.3 การค้าระหว่างประเทศ

สินค้าส่งออกที่สำคัญของเมืองบันดุง ได้แก่ สิ่งทอและเครื่องนุ่งห่ม โดยในปี พ.ศ. 2555 เมืองบันดุงมีการส่งออกสิ่งทอมากที่สุด เป็นมูลค่า 282,915,845.07 ดอลลาร์สหรัฐฯ คิดเป็นสัดส่วนร้อยละ 42.28 ของมูลค่าการส่งออกสินค้าทั้งหมด และมีมูลค่าการส่งออกสินค้าทั้งหมดในปี พ.ศ. 2555 คิดเป็นมูลค่า 669,215,754.74 ดอลลาร์สหรัฐฯ เพิ่มขึ้นจากปี พ.ศ. 2554 ที่มีมูลค่า 653,590,705.66 ดอลลาร์สหรัฐฯ หรือเพิ่มขึ้นคิดเป็นร้อยละ 2.39 เมื่อเทียบกับปีก่อนหน้า (ตารางที่ 9)

#### ตารางที่ 9 มูลค่าการส่งออกสินค้าของเมืองบันดุง ปี พ.ศ. 2555

สินค้าส่งออก	มูลค่า (ดอลลาร์สหรัฐฯ)	สัดส่วน (ร้อยละ)
สิ่งทอ	282,915,845.07	42.28
เครื่องเคลือบดินเผา	179,228,291.53	26.78
เฟอร์นิเจอร์	23,785,452.47	3.55
น้ำมันสน	16,619,249.88	2.48
ยา	5,319,435.80	0.79
เครื่องใช้ในครัวเรือน	4,046,753.43	0.60
ยาง / สิ่งที่ทำจากยาง	3,614,273.88	0.54
อิเล็กทรอนิกส์	1,457,891.19	0.22
อุปกรณ์ห้องปฏิบัติการ	1,425,565.70	0.21
พรม	612,668.98	0.09
เครื่องดนตรี	571,589.00	0.09
ชา	213,000.00	0.03
ไม้	75,489.21	0.01
สินค้าอื่น ๆ	149,330,248.60	22.31
<b>รวม</b>	<b>669,215,754.74</b>	<b>100.00</b>

ที่มา: Central Bureau of Statistics Bandung (2014), แหล่งสืบค้น <http://bandungkota.bps.go.id> (สืบค้นเมื่อวันที่ 20 มิถุนายน 2557)



### 1.3 ระบบการเงินในบัตง

สถาบันการเงินในอินโดนีเซียอยู่ภายใต้การกำกับดูแลของธนาคาร กลาง หรือ Bank Indonesia (BI) ซึ่งทำหน้าที่กำกับ และกำหนด นโยบายการเงิน รวมถึงเป็นแหล่งเงินกู้แก่สถาบันการเงินอื่นๆ ในประเทศ ทั้งนี้ สถาบันการเงินอยู่ภายใต้การกำกับดูแลของ Bank Indonesia แบ่งได้เป็น 2 กลุ่มใหญ่ๆ คือ ธนาคารพาณิชย์ (Commercial Bank) และธนาคารท้องถิ่น (Rural Bank) ซึ่งมี ความแตกต่างกันในเรื่องของการเข้าถึงระบบการชำระเงินและ ขอบเขตการประกอบธุรกิจ

ในปัจจุบัน ธนาคารกลางเปลี่ยนระบบการดำเนินงานของ ธนาคารพาณิชย์จาก Single licensing เป็นระบบ Multi- Licensing ที่ต้องขออนุญาตธนาคารกลางก่อนดำเนินธุรกิจ รวมถึงการแก้ไขกฎระเบียบต่างๆ เพิ่มเติม เช่น การปรับปรุง สัดส่วนการถือหุ้นของต่างชาติในธนาคารพาณิชย์ จากเดิมที่เคย อนุญาตให้ถือได้ร้อยละ 99 เป็นไม่เกินร้อยละ 40 (ปี 2555) และการออกกฎหมายบังคับให้สาขาของธนาคารต่างประเทศต้องจัดตั้ง เป็นบริษัทตามกฎหมายอินโดนีเซีย เป็นต้น

การปฏิรูประบบสถาบันการเงินของอินโดนีเซีย ในเดือนธันวาคม ปี พ.ศ. 2556 ธนาคารกลาง และ Capital Market and Financial Institutions Supervisory Agency (Bapepam-LK) จะมอบการกำกับดูแลสถาบันการเงินและตลาดทุนให้กับองค์กรใหม่ คือ Financial Services Supervisory Authority หรือ Otoritas Jasa Keuangan (OJK) ซึ่งคาดว่าจะเริ่มดำเนินการได้ภายในปี พ.ศ. 2557 โดย OJK มีแนวคิดที่จะเรียกเก็บ ค่าธรรมเนียมรายปี ซึ่งขณะนี้ อัตราค่าธรรมเนียมดังกล่าวยังอยู่ระหว่างการทบทวน เนื่องจากยังได้รับการคัดค้านจากสถาบัน การเงิน<sup>1</sup>

ในด้านของระบบการเงินในเมืองบัตงนั้น มีธนาคารอยู่ทั้งหมด 9 แห่ง กระจายให้บริการด้านการเงินอยู่ตามจุดต่างๆ ที่สำคัญของเมือง ซึ่งธนาคารแต่ละแห่งซึ่งมีรายละเอียดต่อไปนี้ (ตารางที่ 10)

<sup>1</sup> Worldbank, Bank Indonesia, Indonesia Investment Coordinating Board

### ตารางที่ 10 ธนาคารในเมืองบันดุง

ลำดับ	ชื่อธนาคาร	ที่อยู่
1	Bank bjb	Jl. PHH Mustopa No.66 Bandung - 40124 Phone No: 022-7235889, 7231921 Website: <a href="http://www.bankjabar.co.id/">http://www.bankjabar.co.id/</a>
2	Bank Mandiri	Jl. Soekarno-Hatta 638 Bandung Phone Number: (022) 762 091 Website: <a href="http://www.bankmandiri.co.id">www.bankmandiri.co.id</a>
3	Bank Negara Indonesia 1946	Jl. Asia Afrika No.. 119, New York Phone Number: (022) 737 337, 439 398 Website: <a href="http://www.bni.co.id">www.bni.co.id</a>
4	BCA	In. Ir. H. Juanda 66 Bandung Phone Number: 022-2513185-86 Website: <a href="http://www.klikbca.com/">http://www.klikbca.com/</a>
5	BII	Jl. No stone fruit. 261 Bandung, West Java, Indonesia Phone Number: (022) 7305595 Website: <a href="http://www.bii.co.id/">http://www.bii.co.id/</a>
6	BRI	Market Block Parent Caringin No. A.1. 35, Jl. Sukarno Hatta, Bandung Phone Number: (022) 5430777 Website: <a href="http://www.bri.co.id/">http://www.bri.co.id/</a>
7	CIMBNIAGA	Metro Trade Centre, Jl. Soekarno Hatta Block C-20, New York 40292 Telephone No.: 022-7536452 / 3 Website: <a href="http://www.cimbniaga.com/">http://www.cimbniaga.com/</a>
8	HSBC	Jl. Sukajadi 232 Bandung, Bandung, West Java, Indonesia Phone Number: +62 21 5291 4722 Website: <a href="http://www.hsbc.co.id/1/2/home_in_ID">http://www.hsbc.co.id/1/2/home_in_ID</a>
9	Shariah Mandiri	Jl. Stone Fruit Kingdom No.. AB 151, Bandung, West Java. No. Phone: (022) 7322173 Website: <a href="http://www.syariahmandiri.co.id/en">http://www.syariahmandiri.co.id/en</a>

ที่มา: Indonesia Investment Coordinating Board (2014) แหล่งที่มา <http://www2.bkpm.go.id/> (สืบค้นเมื่อ 25 มิถุนายน 2557)

## 1.4 กฎระเบียบและกฎหมายที่เกี่ยวข้องกับการลงทุนในบับนดุง

### 1.4.1 กฎระเบียบในการลงทุนในบับนดุง

กฎหมายหลักที่ระบุถึงกฎระเบียบข้อบังคับต่างๆ เกี่ยวกับการลงทุนในเมืองบับนดุงใช้กฎหมายหลักเช่นเดียวกันกับของประเทศอินโดนีเซีย คือ กฎหมายแห่งสาธารณรัฐอินโดนีเซีย เลขที่ 25/2007 ว่าด้วยเรื่องการลงทุน (Law of the Republic of Indonesia No.25/2007 on Investment) วัตถุประสงค์หลักของกฎหมายนี้ คือ การดึงดูดนักลงทุนต่างชาติให้เข้ามาลงทุนในอินโดนีเซียมากขึ้น โดยสรุปสาระสำคัญของกฎหมายได้ดังนี้

(1) ลดขั้นตอนการอนุมัติการลงทุน ด้วยการเพิ่มบทบาทของสำนักงานส่งเสริมการลงทุน (Investment Coordinating Board: BKPM) ซึ่งเป็นหน่วยงานอิสระที่ทำหน้าที่ส่งเสริมและสนับสนุนการลงทุนในอินโดนีเซียให้ทำหน้าที่บริการเบ็ดเสร็จ (One-Stop Service) ซึ่งจะช่วยลดขั้นตอนและเวลาในการพิจารณาอนุมัติโครงการลงทุนจากเดิม 90 วัน เหลือเพียง 30 วัน

(2) เพิ่มความเท่าเทียมกันระหว่างนักลงทุนต่างชาติและนักลงทุนในประเทศสำหรับโครงการบางประเภท เช่น โครงการลงทุนที่เน้นใช้แรงงานเป็นปัจจัยหลักในการผลิต โครงการพัฒนาสาธารณูปโภคพื้นฐาน โครงการลงทุนในพื้นที่ห่างไกล อย่างไรก็ตาม นักลงทุนดังกล่าวจะต้องมีคุณสมบัติตรงตามเงื่อนไขที่ BKPM กำหนดไว้

(3) การรับประกันว่าจะไม่ยึดกิจการของนักลงทุนต่างชาติ ยกเว้น ในกรณีที่มีการก่ออาชญากรรมทางธุรกิจ (Corporate Crime) แต่จะอนุญาตให้บริษัทต่างชาติสามารถดำเนินการต่อสู่อุบัติภายใต้กฎหมายระหว่างประเทศได้

(4) ให้สิทธิในการใช้ที่ดิน โดย

(4.1) ให้สิทธิในการใช้ที่ดินเพื่อการเพาะปลูก การเกษตร ประมง หรือการปศุสัตว์ เป็นเวลา 95 ปี

(4.2) ให้สิทธิในการใช้ที่ดินเพื่อการก่อสร้างสิ่งปลูกสร้างและครอบครองสิ่งปลูกสร้างบนที่ดิน เป็นเวลา 80 ปี

(4.3) ให้สิทธิในการใช้ที่ดินเพื่อวัตถุประสงค์เฉพาะแก่ตัวแทนของรัฐบาลต่างชาติในการก่อสร้าง สถานทูต และองค์กรเพื่อสังคม วัฒนธรรม และศาสนา เป็นเวลา 70 ปี

(5) ปรับปรุงการอำนวยความสะดวกด้านการลงทุน เช่น การอำนวยความสะดวกด้านการเงิน สิทธิในการใช้ประโยชน์ในที่ดิน การบริการด้านคนเข้าเมือง และการอำนวยความสะดวกด้านใบอนุญาตนำเข้า เป็นต้น

(6) กฎหมายมีความโปร่งใสและเชื่อถือได้ โดยใช้หลักการที่สำคัญ เช่น การปฏิบัติเยี่ยงคนในชาติ

(7) แบ่งแยกอำนาจและความรับผิดชอบระหว่างรัฐบาลกลางและรัฐบาลท้องถิ่น โดยเป็นไปตามหลักการปกครองตนเองส่วนท้องถิ่น

### ➤ รูปแบบการลงทุนของนักลงทุนต่างชาติ

รูปแบบการลงทุนจะถูกกำหนดไว้ในกฎหมายแห่งสาธารณรัฐอินโดนีเซีย เลขที่ 40/2007 ว่าด้วยเรื่องการจัดตั้งบริษัทจำกัด (Law of the republic of Indonesia No.40/2007 on Limited Liability Company) ซึ่งในประเทศอินโดนีเซียมีรูปแบบองค์กรธุรกิจ 7 ประเภท ได้แก่ กิจการเจ้าของคนเดียว (Sole Proprietorship) หรือ Perusahaan Dagang (PD) ห้างหุ้นส่วน (Partnerships) บริษัทจำกัด (Limited Liability Company) สำนักงานสาขา (Branch Office: BO) บริษัทตัวแทน (Representative Office: RO) กิจการร่วมทุน (Joint Venture) และรัฐวิสาหกิจ (Badan Usaha Miliknegara: BUMN)

สำหรับการลงทุนจากต่างชาติ (Foreign Investment) รัฐบาลได้กำหนดกฎระเบียบในการลงทุนไว้<sup>2</sup> เช่น

- (1) การลงทุนจะต้องได้รับการอนุมัติและตรวจสอบโดยหน่วยงานภาครัฐ
- (2) บริษัทต่างชาติ มีการจำกัดการจ้างแรงงานต่างชาติและบริษัทต่างชาติต้องมีแผนพัฒนาแรงงานอินโดนีเซียให้มีความเชี่ยวชาญและทดแทนแรงงานต่างชาติได้ (ยกเว้นกรรมการชาวต่างชาติและคณะกรรมการบริหาร)
- (3) บางกิจการชาวต่างชาติไม่สามารถลงทุนได้
- (4) ชาวต่างชาติจะได้รับอนุญาตในการใช้สิทธิในที่ดินที่มีจำนวนจำกัด
- (5) นักลงทุนต่างชาติสามารถลงทุนเป็นเจ้าของกิจการได้ข้างมากหรือทั้งสิ้น ในอุตสาหกรรมบางอย่าง ซึ่งจะแตกต่างกันไปตามประเภทกิจการและเงื่อนไขที่ถูกระบุไว้

ทั้งนี้รูปแบบการลงทุนจากต่างชาติในอินโดนีเซียมี 2 รูปแบบ คือ การลงทุนทางตรง (Direct Investment) และการลงทุนทางอ้อม (Indirect Investment) สามารถสรุปรูปแบบการดำเนินธุรกิจของต่างชาติได้ดังตารางที่ 8.11<sup>3</sup>

<sup>2</sup> Investing in Indonesia 2013 (Online: <http://www.kpmg.com>)

## ตารางที่ 11 รูปแบบการดำเนินธุรกิจของต่างชาติในประเทศอินโดนีเซีย

รูปแบบการดำเนินธุรกิจ	รายละเอียด
1. การลงทุนทางตรง	เป็นการลงทุนระยะยาวในสินทรัพย์ โดยรัฐบาลอินโดนีเซียอนุญาตให้สามารถดำเนินการได้ในองค์กรธุรกิจ 2 ประเภท ได้แก่ การตั้งสำนักงานผู้แทน (Representative Office: RO) และการลงทุนของบริษัทต่างประเทศ ทั้งการผลิต การค้า บริการและธุรกิจอื่น ๆ (Penanaman Medal Asing: PMA)
รูปแบบการดำเนินธุรกิจ	รายละเอียด
1.1 การตั้งสำนักงานผู้แทน (Representative Office: RO)	เป็นองค์กรที่มีอำนาจหน้าที่ที่จำกัด ไม่มีอำนาจในการทำสัญญาทางธุรกิจใดๆ ตั้งขึ้นเพื่อวัตถุประสงค์ในการอำนวยความสะดวกในการทำธุรกรรมบางอย่าง สำนักงานผู้แทนจะไม่ได้รับอนุญาตให้ดำเนินการขายตรง หรือมีการทำธุรกรรมซื้อ-ขายทางธุรกิจ
1.2 การลงทุนของบริษัทต่างประเทศ (Penanaman Medal Asing: PMA)	สามารถจัดตั้งบริษัทได้ทั้งใน 2 รูปแบบ คือ บริษัทจำกัด (Limited Liability Company) โดยนักลงทุนต่างประเทศสามารถลงทุนได้ข้างมากและทั้งสิ้น และกิจการร่วมค้า (Joint Venture) การร่วมทุน (Joint Venture)
1.2.1 บริษัทจำกัด (Limited Liability Company)	นักลงทุนต่างประเทศจะสามารถลงทุนได้ข้างมากและทั้งสิ้น โดยจัดตั้งเป็นนิติบุคคล มีทุนจดทะเบียนคงที่ แบ่งเป็นหุ้น ผู้ถือหุ้นมีความรับผิดชอบต่อหนี้จำกัด ซึ่งแบ่งได้เป็น 2 ประเภท คือ บริษัทเอกชน และบริษัทมหาชน
1.2.2 กิจการร่วมทุน (Joint Venture)	เป็นกิจการร่วมค้ากันระหว่างธุรกิจต่างชาติและธุรกิจที่มีผู้ประกอบการสัญชาติอินโดนีเซียเป็นเจ้าของ โดยนักลงทุนต่างชาติต้องมีสัดส่วนการลงทุนรวมไม่น้อยกว่าร้อยละ 35 ของมูลค่าการลงทุนรวม
2. การลงทุนทางอ้อม (Indirect Investment)	เป็นการลงทุนผ่านตลาดทุนในอินโดนีเซีย โดยการลงทุนในหลักทรัพย์ พันธบัตร หรือกองทุนต่างๆ (Mutual Fund)

ที่มา: คู่มือการประกอบธุรกิจ สาธารณรัฐอินโดนีเซีย (2556) .สำนักงานคณะกรรมการส่งเสริมการลงทุน แหล่งที่มา: [www.toi.boi.go.th](http://www.toi.boi.go.th) (สืบค้นเมื่อวันที่ 15 กันยายน 2557)

<sup>3</sup> สามารถดูรายละเอียดเพิ่มเติมได้จาก คู่มือการประกอบธุรกิจ สาธารณรัฐอินโดนีเซีย, ศูนย์ข้อมูลการลงทุนไทยในต่างประเทศ, สำนักงานคณะกรรมการส่งเสริมการค้าการลงทุน ([www.toi.boi.go.th](http://www.toi.boi.go.th))



➤ **ขั้นตอนการจัดตั้งบริษัทและการขออนุญาตการลงทุน**

ตามกฎหมายแห่งสาธารณรัฐอินโดนีเซีย เลขที่ 40/2007 ว่าด้วยเรื่องการก่อตั้งบริษัทจำกัด (Law of the Republic of Indonesia No. 40/2007 on Limited Liability Company) กำหนดหน่วยงานที่รับผิดชอบในการจดทะเบียนจัดตั้งธุรกิจเป็นนิติบุคคลและการจดทะเบียนใบอนุญาตการลงทุน 2 หน่วยงานคือ สำนักงานกฎหมาย กระทรวงกฎหมายและสิทธิมนุษยชน (Directorate General for General Law Administration, Ministry of Law and Human Rights) และสำนักงานส่งเสริมการลงทุน (Investment Coordinating Board: BKPM) ซึ่งมีหน้าควมรับผิดชอบ ดังนี้

(1) สำนักงานกฎหมาย กระทรวงกฎหมายและสิทธิมนุษยชน รับผิดชอบในการจดทะเบียนนิติบุคคล มีช่องทางการให้บริการเพียง 1 รูปแบบ คือ ดำเนินการผ่านระบบคอมพิวเตอร์โดยโนตารีพับลิก (Notary Public)<sup>4</sup> ทั้งนี้ผู้ประกอบการไม่สามารถใช้ระบบลงทะเบียนผ่านคอมพิวเตอร์ได้ด้วยตนเอง ต้องใช้บริการของโนตารีพับลิกเนื่องจากระบบอนุญาตให้เฉพาะผู้มีรหัสของโนตารีพับลิกทำธุรกรรมเท่านั้น

(2) สำนักงานส่งเสริมการลงทุน (BKPM) มีหน้าที่ออกใบอนุญาตการลงทุน โดยมีรูปแบบการให้บริการดังนี้

(2.1) สมัครด้วยตนเองที่ BKPM

สำหรับผู้ประกอบการที่ต้องการจดทะเบียนใบอนุญาตการลงทุนด้วยตนเองที่ BKPM นั้น สามารถลงทะเบียนได้ที่ BKPM ในเขตการค้าเสรี (Free Trade Zone) 4 เขต ได้แก่ บาตัม (Batam) บินตัน (Bintan) คาริมูน (Karimun) และซาบัง (Sabang)

(2.2) สมัครผ่านระบบออนไลน์ตามเว็บไซต์ของ BKPM<sup>5</sup>

(2.3) นักลงทุนต่างชาติยังสามารถสมัครได้ที่สถานทูตอินโดนีเซียในแต่ละประเทศ

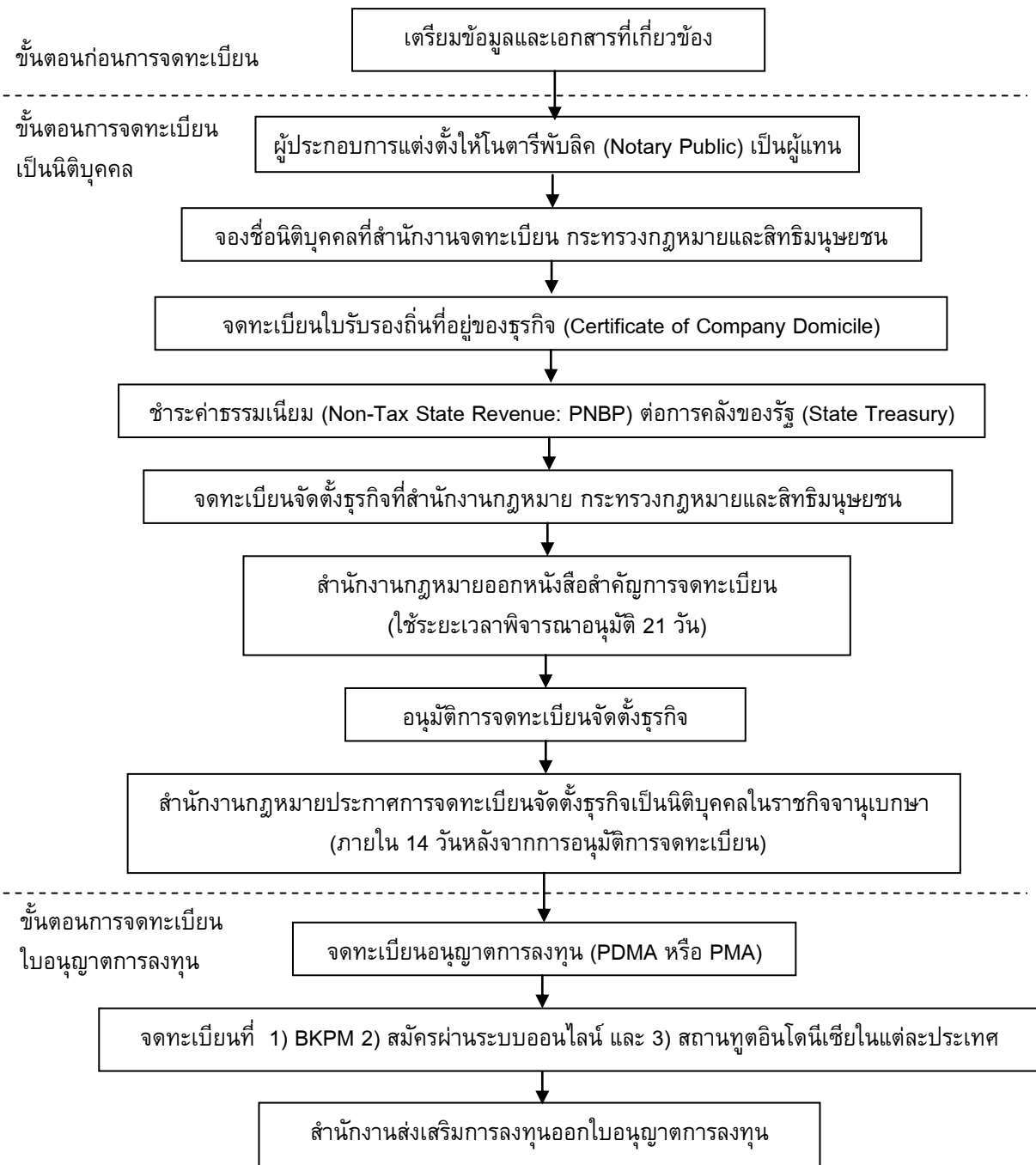
ดังนั้นการจดทะเบียนจัดตั้งธุรกิจภายใต้กฎหมายอินโดนีเซียจึงมีขั้นตอนหลัก คือ การจดทะเบียนเป็นนิติบุคคล และการลงทะเบียนใบอนุญาตการลงทุน<sup>6</sup> สามารถสรุปเป็นแผนภาพได้ดังรูปที่ 3<sup>7</sup>

<sup>4</sup> โนตารีพับลิก (Notary Public) เป็นอาชีพที่มีความเกี่ยวข้องกับทางกฎหมาย คือ มีหน้าที่และอำนาจที่ได้รับมอบหมายให้สามารถรับรองเอกสารหลายประเภทที่เกี่ยวข้องกับทางกฎหมายต่างๆ เช่น เอกสารที่ต้องนำไปใช้ในการติดต่อทางกฎหมายหรือนิติกรรมระหว่างประเทศ หรือเอกสารที่ต้องใช้ในการทำสัญญาทางกฎหมายต่างๆ เป็นต้น

<sup>5</sup> <http://www.bkpm.go.id>

<sup>6</sup> การขออนุญาตลงทุนสามารถขอก่อนการจดทะเบียนเป็นนิติบุคคลหรือหลังการจดทะเบียนเป็นนิติบุคคลก็ได้

<sup>7</sup> สามารถดูรายละเอียดเพิ่มเติมได้จาก คู่มือการประกอบธุรกิจ สาธารณรัฐอินโดนีเซีย, ศูนย์ข้อมูลการลงทุนไทยในต่างประเทศ, สำนักงานคณะกรรมการส่งเสริมการลงทุน (www.toi.boi.go.th)



ที่มา: คู่มือการประกอบธุรกิจ สาธารณรัฐอินโดนีเซีย (2556) .สำนักงานคณะกรรมการส่งเสริมการลงทุน แหล่งที่มา: [www.toi.boi.go.th](http://www.toi.boi.go.th) (สืบค้นเมื่อวันที่ 15 กันยายน 2557)

รูปที่ 3 ขั้นตอนการจัดตั้งบริษัท กรณีที่จดทะเบียนเป็นนิติบุคคลก่อนการจดทะเบียนใบอนุญาตการลงทุน

#### 1.4.2 กิจการที่ได้รับการส่งเสริมการลงทุนจากสำนักงานส่งเสริมการลงทุน (BKPM)

ตามกฎระเบียบของกระทรวงการคลัง No./130/PMK011/2011 ที่ออกมาบังคับใช้เมื่อวันที่ 15 สิงหาคม พ.ศ. 2554 ได้ให้สิทธิพิเศษสำหรับอุตสาหกรรมบุกเบิก (Pioneer Industries) กล่าวคือ เป็นอุตสาหกรรมที่มีการเชื่อมโยงโครงข่ายที่กว้างขวาง สร้างมูลค่าเพิ่มสูง ใช้เทคโนโลยีสมัยใหม่ และมีผลต่อการพัฒนาเศรษฐกิจของประเทศอินโดนีเซีย โดยจะได้รับสิทธิยกเว้นภาษีเงินได้นิติบุคคล (Tax Holiday)<sup>8</sup> ซึ่งสาขาการลงทุนที่มีความสำคัญเป็นพิเศษและได้รับการส่งเสริมการลงทุนจาก BKPM มีดังนี้

- 1) อุตสาหกรรมโลหะพื้นฐาน (Base Metal Industry)
- 2) อุตสาหกรรมน้ำมัน (Petroleum Refining Industry and/or Organic Basic Chemicals derived from Petroleum and Natural Gas)
- 3) อุตสาหกรรมเครื่องจักร (Machinery industry)
- 4) อุตสาหกรรมพลังงาน (Renewable Energy Industry)
- 5) อุตสาหกรรมโทรคมนาคม (Communication Equipment Industry)

อย่างไรก็ตาม นอกเหนือจาก 5 สาขาข้างต้นแล้ว BKPM อาจจะทำให้การส่งเสริมในสาขาการลงทุนอื่นด้วย หากกระทรวงการคลังได้พิจารณาเห็นว่าการลงทุนในสาขาอุตสาหกรรมนั้นๆ เป็นการสนับสนุนและส่งเสริมสร้างความสามารถในการแข่งขันด้านอุตสาหกรรมของประเทศและสร้างคุณค่าทางยุทธศาสตร์แก่กิจกรรมทางธุรกิจของประเทศ

ทั้งนี้ การที่จะได้รับสิทธิพิเศษ จะต้องอยู่ภายใต้เงื่อนไขที่กำหนด โดยสรุปสิทธิประโยชน์และเงื่อนไขในการรับสิทธิยกเว้นภาษีเงินได้นิติบุคคล ได้ดังตารางที่ 12

<sup>8</sup> สิทธิยกเว้นภาษีเงินได้นิติบุคคล (Tax Holiday) เป็นมาตรการจูงใจทางภาษีที่นิยมใช้ในประเทศกำลังพัฒนา โดยผู้ประกอบการที่ได้รับสิทธิประโยชน์ทางภาษีชนิดนี้ จะได้รับการยกเว้นภาษีเงินได้นิติบุคคลสำหรับช่วงระยะเวลาใดเวลาหนึ่ง ซึ่งโดยมาก จะเป็นการยกเว้นภาษีเงินได้นิติบุคคลให้กับผู้ประกอบการในช่วงระยะเวลาเริ่มต้นของการดำเนินกิจการ และเมื่อพ้นระยะเวลาของการได้รับ Tax Holiday แล้ว บริษัทก็จะมีหน้าที่ต้องเสียภาษีเงินได้นิติบุคคลตามปกติ อย่างไรก็ตาม ในบางกรณีบริษัทอาจขอต่อระยะเวลาการได้รับ Tax holiday หรือขอให้ได้รับสิทธิในการเสียภาษีเงินได้นิติบุคคลในอัตราต่ำกว่าปกติต่อไปได้

ตารางที่ 12 สาขาการลงทุนที่ได้รับการส่งเสริม สิทธิประโยชน์ และเงื่อนไขในการรับสิทธิยกเว้น  
ภาษีเงินได้นิติบุคคล

สาขาการลงทุน	สิทธิประโยชน์	เงื่อนไขในการรับสิทธิ
1. อุตสาหกรรมโลหะพื้นฐาน 2. อุตสาหกรรมน้ำมัน 3. อุตสาหกรรมเครื่องจักร 4. อุตสาหกรรมพลังงาน 5. อุตสาหกรรมโทรคมนาคม 6. อุตสาหกรรมอื่น ๆ ตามที่ กระทรวงการคลังได้พิจารณา อนุมัติให้ส่งเสริมการลงทุนได้	1. ได้รับการยกเว้นภาษีเงินได้เป็น เวลา 5-10 ปี โดยนับจากปีที่เริ่ม ผลิตเชิงพาณิชย์ 2. เมื่อสิ้นสุดระยะเวลาการยกเว้น ภาษี จะได้รับการลดหย่อนภาษี ลงร้อยละ 50 เป็นระยะเวลา 2 ปี 3. สามารถขยายเวลาได้อีกตามที่ กระทรวงการคลังพิจารณาอนุมัติ เป็นการเฉพาะ	1. จำนวนเงินลงทุนอย่างน้อย 1 ล้านล้าน รูเปียห์ (118 ล้านดอลลาร์ สรอ.) 2. ต้องฝากเงินอย่างน้อยร้อยละ 10 ของ เงินลงทุนตามแผนที่วางไว้ในธนาคาร อินโดนีเซีย โดยไม่สามารถถอนเงิน ออกได้ก่อนเริ่มโครงการ 3. ผู้เสียภาษีอากรจะต้องอยู่ในรูปแบบ ของนิติบุคคลอินโดนีเซียและจะต้อง จัดตั้งขึ้นภายในระยะเวลา 12 เดือน ก่อนที่จะออกกฎระเบียบนี้ คือ ภายหลังวันที่ 15 สิงหาคม พ.ศ. 2553

ที่มา: คู่มือการประกอบธุรกิจ สาธารณรัฐอินโดนีเซีย (2556) .สำนักงานคณะกรรมการส่งเสริมการลงทุน แหล่งที่มา:  
www.toi.boi.go.th (สืบค้นเมื่อวันที่ 15 กันยายน 2557)

อย่างไรก็ตามเมื่อปลายปี 2556 รัฐบาลอินโดนีเซียได้ทบทวนสัดส่วนการลงทุน และการถือ  
 กิจการของต่างชาติในอินโดนีเซีย (Negative Investments List – DNI) ในสาขาสำคัญต่างๆ อาทิ การ  
 บริหารจัดการท่าอากาศยาน ท่าเรือ โทรคมนาคม โรงไฟฟ้า รวมถึงอัตราส่วนการลงทุนของต่างชาติใน  
 ลักษณะ การร่วมลงทุนระหว่างรัฐบาลและเอกชน (Public Private Partnership: PPP)<sup>10</sup> ในสาขาต่างๆ  
 ซึ่งรัฐบาล ได้เริ่มทบทวนมาตั้งแต่ปี 2553 รายละเอียดสำคัญ ดังนี้

<sup>9</sup> แหล่งข้อมูล: สถานเอกอัครราชทูต ณ กรุงจาการ์ตา (28 มกราคม 2557)

<sup>10</sup> การร่วมลงทุนระหว่างรัฐบาลและเอกชน (Public Private Partnership: PPP) เป็นรูปแบบการดำเนินงานที่ภาครัฐให้  
 เอกชนเข้ามีส่วนร่วมในการดำเนินโครงการในการให้บริการสาธารณะเพื่อเพิ่มประสิทธิภาพของการดำเนินงานและ  
 บริการ โดยที่มุ่งเน้นการให้บริการที่มีประสิทธิภาพคุ้มค่ากับต้นทุนมากกว่าภาครัฐดำเนินการเอง ซึ่งสามารถแบ่งเป็น 3  
 รูปแบบหลัก 1) Build-Transfer (BT) 2) Build-Operate-Transfer (BOT) และ 3) Build-Own-Operate-Transfer  
 (BOOT) หรือ Build-Own-Operate (BOO)

### ตารางที่ 13 สาขาที่เปิดให้มีการลงทุนจากต่างชาติมากขึ้น

สาขา	อัตราเดิม (%)	อัตราใหม่ (%)
สิ่งอำนวยความสะดวกในการคมนาคมทางบก เช่น สถานีรถไฟโดยสาร สถานีรถไฟ	0	49
การตรวจเช็คยานพาหนะ	0	49
เภสัชภัณฑ์ (Pharmaceutical product)	75	85
ธุรกิจเงินร่วมลงทุน (Venture capital Financing)	80	85
ธุรกิจโฆษณา (สำหรับเฉพาะนักลงทุนจากอาเซียน)	0	49

ที่มา: สถานเอกอัครราชทูต ณ กรุงจาการ์ตา (2557), แหล่งที่มา: <http://www.thaiembassy.org/jakarta/> (สืบค้นเมื่อวันที่ 28 มกราคม 2557)

### ตารางที่ 14 สาขาที่จำกัดการลงทุนจากต่างชาติมากขึ้น

สาขา	อัตราเดิม (%)	อัตราใหม่ (%)
การกระจายสินค้า	100	33
การจัดเก็บสินค้า	100	33
ห้องเย็น	100	33*/77**
ฟาร์มเกษตรกรรม	95	30

หมายเหตุ: \* ในเกาะสุมาตรา ซวา บาห์ลี / \*\* ในเกาะกาลิมันตัน สุลาเวสี นูซาเตงการาตะวันออก มาลุกุ และปาปัว  
ที่มา: สถานเอกอัครราชทูต ณ กรุงจาการ์ตา (2557), แหล่งที่มา: <http://www.thaiembassy.org/jakarta/> (สืบค้นเมื่อวันที่ 28 มกราคม 2557)

สัดส่วนการลงทุนของต่างชาติในสาขาโทรคมนาคม ได้แก่ Fixed telecommunications และโครงข่ายโทรคมนาคมมัลติมีเดีย ถูกกำหนดไว้ที่อัตราร้อยละ 65 และที่อัตราร้อยละ 49 สำหรับผู้ให้บริการมัลติมีเดีย ทั้งนี้ จากเดิมที่ไม่มีการควบคุมอัตราส่วนในการลงทุนมาก่อน

อัตราส่วนการลงทุนของต่างชาติในลักษณะ PPP

- ทำอากาศยาน และสถานีขนส่งทางบก – ร้อยละ 49
- ท่าเรือ ประปา ทางด่วน – ร้อยละ 95
- โรงไฟฟ้า – ร้อยละ 49 สำหรับโรงไฟฟ้ากำลังผลิต 1-10 เมกะวัตต์ และร้อยละ 100 สำหรับโรงไฟฟ้ากำลังผลิตมากกว่า 10 เมกะวัตต์
- การส่งและการกระจายไฟฟ้า (transmission and distribution) – ร้อยละ 100



### 1.4.3 สิทธิประโยชน์ของนักลงทุนต่างชาติ

โครงการลงทุนที่ได้รับใบอนุญาตการลงทุนจากสำนักงานส่งเสริมการลงทุน (BKPM) จะได้รับสิทธิประโยชน์ในการลงทุนในประเทศอินโดนีเซียตามที่ระบุไว้ในกฎหมายแห่งสาธารณรัฐอินโดนีเซีย เลขที่ 25/2007 ว่าด้วยเรื่องการลงทุน และตามระเบียบของรัฐบาล เลขที่ 25/2008 ซึ่งสามารถสรุปสาระสำคัญของสิทธิประโยชน์ ได้ดังนี้

#### 1) สิทธิประโยชน์ด้านอากรขาเข้า (Import Duties)

การลงทุนโดยตรงจากต่างประเทศ (Foreign Direct Investment) หรือการลงทุนภายใน ประเทศ (Domestic Investment) ทุกโครงการที่ได้รับการรับรองจากสำนักงานส่งเสริมการลงทุนของอินโดนีเซีย (BKPM) หรือจากสำนักงานการลงทุนในแต่ละท้องถิ่น รวมถึงการลงทุนในโครงการที่มีอยู่เดิมที่มีการขยายการลงทุนมากกว่าร้อยละ 30 ของกำลังการผลิตเดิม หรือทำการผลิตเพื่อสร้างความหลากหลายในผลิตภัณฑ์ จะได้รับสิทธิประโยชน์ดังต่อไปนี้

1.1) ได้รับลดหย่อนอากรขาเข้าโดยอัตราภาษีศุลกากรจะอยู่ที่ร้อยละ 5 ในกรณีต่อไปนี้

- การนำเข้าสินค้าทุน เช่น เครื่องจักร เครื่องมือเครื่องใช้ รวมถึงส่วนประกอบ
- การนำเข้าวัตถุดิบที่ใช้เป็นวัตถุดิบในการผลิตสินค้าขั้นสุดท้าย

1.2) ได้รับการยกเว้นค่าธรรมเนียมการโอนความเป็นเจ้าของ (Transfer of Ownership Fee) สำหรับการลงทะเบียนเรือ การทำโฉนด และออกใบรับรอง (Certificates) ในการโอนย้ายครั้งแรกในประเทศอินโดนีเซีย

#### 2) สิทธิประโยชน์ในการผลิตเพื่อการส่งออก (Export Manufacturing)

การส่งเสริมการลงทุนสำหรับการผลิตเพื่อการส่งออกนั้นมีหลายรูปแบบ เช่น

2.1) การคืนอากร (Drawback) สำหรับการนำเข้าสินค้าและวัตถุดิบเพื่อนำมาผลิตเป็นสินค้าสำเร็จรูปเพื่อการส่งออก

2.2) การยกเว้นภาษีมูลค่าเพิ่มหรือภาษีการค้าสำหรับสินค้าฟุ่มเฟือยที่ซื้อภายในประเทศเพื่อนำมาใช้ในการผลิตสินค้าเพื่อการส่งออก

2.3) สามารถนำเข้าวัตถุดิบได้อย่างเสรีในการผลิตสินค้าเพื่อส่งออก กรณีวัตถุดิบดังกล่าวไม่สามารถผลิตในประเทศได้

### 3) สิทธิประโยชน์ด้านภาษีอากร (Taxation)

3.1) ยกเว้นภาษีเงินได้นิติบุคคลไม่เกินร้อยละ 30 ของเงินลงทุน เป็นเวลา 6 ปี (ร้อยละ 5 ต่อปี)

3.2) จัดเก็บภาษีเงินได้จากเงินปันผลของนักธุรกิจต่างชาติ ซึ่งไม่เกินร้อยละ 10 หรือต่ำกว่าตามความตกลงเรื่องภาษีซ้อน (Double Taxation Avoidance Agreement)

### 4) สิทธิประโยชน์ในการคิดค่าเสื่อมราคาในอัตราเร่ง

ธุรกิจที่จะได้รับประโยชน์ในการคิดค่าเสื่อมราคาในอัตราเร่ง มีดังนี้

4.1) การลงทุนใน 23 ภาคธุรกิจ ได้แก่ การเลี้ยงสัตว์ การปลูกป่า ถ่านหิน พลังงานความร้อนใต้พิภพ อุตสาหกรรมนม อาหารที่ทำจากนม อาหารชนิดอื่น สิ่งทอ เสื้อผ้าขนสัตว์ กระดาษและเยื่อกระดาษ การกลั่นน้ำมัน การพัฒนาโรงก๊าซขนาดเล็ก เคมีภัณฑ์ เส้นใยสังเคราะห์ ยางพารา โลหะ Steel Porcelain โลหะที่ไม่ใช่เหล็ก เครื่องจักร มอเตอร์ไฟฟ้า พาหนะขนส่ง พาหนะขนส่งภาคพื้นดิน การต่อเรือซึ่งมีกำลังเกินกว่า 50,000 DWT และโลหะที่ไม่ใช่เหล็กเป็นโลหะพื้นฐาน

4.2) การลงทุนในภาคธุรกิจและในพื้นที่ที่กำหนด ได้แก่ การพัฒนารัฐพืชที่เป็นอาหาร การทำสวนดอกไม้ สวนผัก สวนผลไม้ การแปรรูปอาหาร อุตสาหกรรมเกษตร เครื่องหนัง พลาสติกที่ใช้เป็นบรรจุภัณฑ์ ซีเมนต์ หินปูน เครื่องเก็บไฟฟ้า (Electric Accumulator) การต่อเรือซึ่งมีกำลังน้อยกว่า 50,000 DWT การประมง รวมทั้งท่าเรือขนส่งสินค้าผ่าน (Transshipment Port)

### ตารางที่ 15 สิทธิประโยชน์ในการคิดค่าเสื่อมราคาในอัตราเร่ง

กลุ่มสินทรัพย์ถาวร	ช่วงเวลาที่ได้รับสิทธิประโยชน์	อัตราค่าเสื่อมราคา	
		อัตราแบบเส้นตรง (Straight Line)	การลดลงอย่างสมดุล (Decreasing Balance)
1. กลุ่มที่ไม่ใช่โรงเรือน/อาคาร			
- กลุ่ม 1	2 ปี	50%	100% (มีการเปลี่ยนแปลงทั้งหมดทันที)
- กลุ่ม 2	4 ปี	25%	50%
- กลุ่ม 3	8 ปี	12.5%	25%
- กลุ่ม 4	10 ปี	10%	20%

ตารางที่ 15 สิทธิประโยชน์ในการคิดค่าเสื่อมราคาในอัตราเร่ง (ต่อ)

กลุ่มสินทรัพย์ถาวร	ช่วงเวลาที่ได้รับสิทธิประโยชน์	อัตราค่าเสื่อมราคา	
		อัตราแบบเส้นตรง (Straight Line)	การลดลงอย่างสมดุล (Decreasing Balance)
2. กลุ่มโรงเรือน: ประเภทถาวร	10 ปี	10%	-
3. กลุ่มโรงเรือน: ประเภทไม่ถาวร	5 ปี	20%	-

ที่มา: Government Regulations on Investment Facilities, Indonesia Investment Coordinating Board (BKPM),  
แหล่งที่มา: <http://www.bkpm.go.id/> (สืบค้นเมื่อวันที่ 12 มิถุนายน 2557)

**5) สิทธิประโยชน์ในการชดเชยการขาดทุนเป็นระยะเวลา 5 ปี และขยายได้อีก 5 ปี**

การชดเชยการขาดทุนจะกำหนดให้ไม่เกิน 5 ปี ซึ่งอาจขยายได้ตามเงื่อนไขที่กำหนดแต่ต้องไม่เกินกว่า 10 ปี โดยเงื่อนไขการขยายเวลาชดเชยการขาดทุนจะเป็นดังนี้

5.1) เพิ่มขึ้น 1 ปี หากเป็นการลงทุนในเขตปลอดอากร (Bonded Zone)

5.2) เพิ่มขึ้น 1 ปี หากมีการว่าจ้างแรงงานชาวอินโดนีเซียเกินกว่า 500 คนในเวลา 5 ปี ติดต่อกัน

5.3) เพิ่มขึ้น 1 ปี หากเป็นการลงทุนใหม่ที่มีการลงทุนในสาธารณูปโภคพื้นฐานเป็นมูลค่าอย่างน้อยหกล้านรูเปียห์ (ประมาณ 1 ล้านดอลลาร์ สรอ.)

5.4) เพิ่มขึ้น 1 ปี หากค่าใช้จ่ายในการวิจัยและพัฒนาสินค้าคิดเป็นมูลค่าอย่างน้อยร้อยละ 5 ของมูลค่าการลงทุนใน 5 ปี

5.5) เพิ่มขึ้น 1 ปี หากมีการใช้วัตถุดิบที่ผลิตในประเทศอย่างน้อยร้อยละ 70 ของการผลิต นับแต่ปีที่ 4

**6) สิทธิพิเศษด้านอัตราแลกเปลี่ยน**

บริษัทต่างชาติมีสิทธิที่จะแลกเปลี่ยนสินทรัพย์ในรูปสกุลเงินรูเปียห์ให้เป็นสกุลเงินเดิมได้ในอัตราแลกเปลี่ยนพิเศษ โดยสินทรัพย์ที่สามารถแลกเปลี่ยน ได้แก่ กำไรของบริษัท เงินได้จากการขายหุ้น เงินชดเชยในกรณีที่มีการส่งคืนเงินลงทุนเพื่อการสร้างสภาพคล่อง เงินต้น ดอกเบี้ย ค่าธรรมเนียมทางราชการและค่าธรรมเนียมการออกใบอนุญาต

## 7) สิทธิประโยชน์ของกิจการที่ตั้งอยู่ในเขตปลอดอากร (Bonded Zone)

เขตปลอดอากร (Bonded Zone) เป็นเขตอุตสาหกรรมเฉพาะที่ทางอินโดนีเซียกำหนดขึ้นสำหรับกิจกรรมทางเศรษฐกิจ เช่น การผลิตสินค้า การตรวจสอบสินค้า หรือการบรรจุสินค้า เป็นต้น ซึ่งมีการดำเนินการขึ้นเพื่อจุดประสงค์หลัก คือ การส่งออก การยื่นขออนุญาตลงทุนในเขตปลอดอากรจะต้องยื่นต่อผู้มีอำนาจในเขตปกครองนั้นๆ โดยเขตปลอดอากรในอินโดนีเซียมีการจัดตั้งอยู่ในหลายพื้นที่ ได้แก่ จาการ์ตา (Jakarta) โบกอร์ (Bogor) ปูร์วาการ์ตา (Purwakarta) การาวัง (Karawang) ซมารัง (Semarang) ปาซุรูอาน (Pasuruan) เมดาน (Medan) มอจอกอร์โต (Mojokerto) เกาะบินตัน (Bintan Island) อาเจห์ (Aceh) และเกาะบาตัม (Batam Island)

กิจการที่ตั้งอยู่ในเขตปลอดอากร จะได้รับสิทธิประโยชน์ ดังนี้

- (1) ยกเว้นอากรขาเข้าเป็นการชั่วคราวสำหรับสินค้าหรือวัสดุที่นำมาใช้ในกระบวนการผลิตในเขตปลอดอากร
- (2) ยกเว้นภาษีสรรพสามิตสำหรับสินค้าที่ต้องใช้ในกระบวนการผลิตในเขตปลอดอากร
- (3) ยกเว้นภาษีมูลค่าเพิ่ม (VAT) ภาษีขายสำหรับสินค้าฟุ่มเฟือย (Sale Tax on Luxury Goods: STLG) และภาษีรายได้ (มาตรา 22 ของภาษีรายได้สำหรับผู้ประกอบการที่ทำธุรกิจนำเข้า) เช่น
  - การนำเข้าสินค้าเพื่อผลิตในเขตปลอดอากร
  - การถ่ายโอนสินค้าระหว่างเขตปลอดอากรเพื่อผลิต
- (4) อนุญาตให้จำหน่ายสินค้าในประเทศได้ (โดยผ่านกระบวนการนำเข้าปกติ) โดยจำหน่ายได้ร้อยละ 50 ของมูลค่าส่งออกสินค้าสำเร็จรูป หรือร้อยละ 100 ของการส่งออกสินค้าอื่นที่ไม่ใช่สินค้าสำเร็จรูป เช่น วัตถุดิบใช้ในการผลิตสินค้า
- (5) อนุญาตให้จำหน่ายเศษซากหรือของเสียจากการผลิต (Scrap or Waste) เท่าที่ยังมีส่วนประกอบของวัตถุดิบที่ใช้ในการผลิตเกินกว่าร้อยละ 5
- (6) สามารถนำเครื่องมือเครื่องจักรของบริษัทไปให้ผู้รับเหมาช่วง (Subcontractors) ยืมไปใช้ในการผลิตนอกเขตปลอดอากร ได้ภายในระยะเวลาไม่เกิน 2 ปี
- (7) ยกเว้นภาษีมูลค่าเพิ่มและภาษีการค้าสำหรับเครื่องจักรในการส่งสินค้าเพื่อการผลิตต่อจากเขตปลอดอากรไปยังผู้รับเหมาช่วงของบริษัท หรือในทางกลับกันระหว่างบริษัทดังกล่าวในเขตพื้นที่

## 8) สิทธิประโยชน์ในการลงทุนในเขตพัฒนาเศรษฐกิจเชิงบูรณาการ (Integrated Economic Development Zones: KAPETS)

เขตพัฒนาเศรษฐกิจเชิงบูรณาการจัดตั้งขึ้นเพื่อวัตถุประสงค์ในการลดความเหลื่อมล้ำทางเศรษฐกิจแก่ภาคตะวันออกและพื้นที่ห่างไกล ทั้งนี้เขตพิเศษประเภทนี้มีจำนวน 25 เขต<sup>11</sup> โดยมีการจูงใจให้เกิดการลงทุนใหม่ด้วย การให้สิทธิประโยชน์ด้านภาษี ซึ่งตามบทบัญญัติในกฎหมาย ฉบับที่ 147/2000 และ 148/2000 จะมีการกำหนดการให้สิทธิประโยชน์ทางภาษีแก่นักลงทุนที่ลงทุนในเขตพัฒนาเศรษฐกิจเชิงบูรณาการในภูมิภาคที่กำหนดหรือในอุตสาหกรรมบุกเบิก สำหรับสิทธิประโยชน์กรณีลงทุนในเขตพัฒนาเศรษฐกิจเชิงบูรณาการหรือ KAPETS มีดังนี้

- (1) ได้รับการยกเว้นการเก็บภาษีมูลค่าเพิ่มในสินค้าบางชนิด (ตามที่ระบุไว้ในกฎหมาย ฉบับที่ 147/2000 และ 148/2000)
- (2) ได้รับการยกเว้นอากรขาเข้าเป็นเวลา 4 ปี สำหรับเครื่องจักรและอุปกรณ์
- (3) ได้รับการยกเว้นการเก็บภาษีเงินได้ล่วงหน้า (Prepaid Income Tax) จากการนำเข้า สินค้าทุนและวัสดุอุปกรณ์อื่นๆ ที่เกี่ยวข้องกับการผลิตโดยตรง
- (4) ลดหย่อนภาษีหัก ณ ที่จ่าย (Withholding Tax) ที่ติดกับเงินปันผลแก่ผู้ที่ไม่มีถิ่นฐาน ในอินโดนีเซีย ได้ถึงร้อยละ 10
- (5) สามารถเลื่อนระยะเวลาการเสียอากรขาเข้าสำหรับสินค้าทุน อุปกรณ์และวัสดุที่ นำมาใช้ในการผลิต<sup>12</sup>
- (6) ขยายระยะเวลาสำหรับสิทธิโอนผลขาดทุนสะสมเป็นระยะเวลาสูงที่สุด 10 ปี

### 1.4.4 กฎหมายที่เกี่ยวข้องกับการลงทุนในเมืองบันดุง

#### 1) กฎหมายแรงงาน

กฎระเบียบและเงื่อนไขด้านแรงงานจากกฎหมายต่างๆ มีรูปแบบเดียวกับกฎหมายที่ใช้ สำหรับประเทศอินโดนีเซีย ซึ่งสามารถสรุปประเด็นหลักๆ ได้ดังนี้

<sup>11</sup> อ้างอิงจาก Pricewaterhouse Coopers International Limited (PwCIL) (2013)

<sup>12</sup> ขึ้นอยู่กับการพิจารณาของภาครัฐ

### 1.1) ประเภทของงาน

การจ้างแรงงานในประเทศอินโดนีเซียแบ่งออกเป็น 3 ประเภท คือ พนักงานประจำ (Permanent Workers) พนักงานแบบสัญญา (Contract Workers) และพนักงานแบบรับช่วงต่อ (Outsourcing Workers) ซึ่งแรงงานแต่ละประเภทจะมีระยะเวลาการทำงานและค่าตอบแทนที่แตกต่างกัน ดังนี้

(1) พนักงานประจำ (Permanent Workers) จะได้รับการจ้างงานโดยบรรจุเข้าเป็นพนักงานประจำ ซึ่งจะพ้นสภาพการเป็นพนักงานต่อเมื่อพนักงานลาออก หรือพนักงานถูกไล่ออกเมื่อมีความผิดร้ายแรงที่ก่อให้เกิดผลเสียต่อกิจการ เกษียณอายุ หรือมีการยกเลิกกิจการ เป็นต้น ค่าตอบแทนที่ได้รับ ได้แก่ เงินเดือน โบนัส และสวัสดิการอื่นๆ

(2) พนักงานแบบสัญญา (Contract Workers) จะได้รับการจ้างงานตามระยะเวลาที่กำหนดตามสัญญาการจ้างงานที่ทำกับนายจ้าง รัฐบาลได้กำหนดกฎระเบียบว่า สัญญาการจ้างงานจะมีอายุสูงสุดเพียง 2 ปี และสามารถต่อสัญญาได้อีก 1 ปีแต่ไม่เกิน 2 ปี นายจ้างมีสิทธิที่จะบอกเลิก หรือต่ออายุสัญญาจ้าง ปัจจุบันหลายบริษัทเลือกใช้วิธีการจ้างงานตามระยะเวลาที่กำหนดตามสัญญาฯ เพื่อหลีกเลี่ยงการจ่ายเงินค่าชดเชยในกรณีที่ให้พนักงานออกจากงาน พนักงานที่มีการจ้างแบบสัญญาจะได้รับเงินเดือนเป็นรายเดือน มีวันหยุดตามศาสนาแต่ไม่มีสวัสดิการใดๆ

(3) พนักงานแบบรับช่วงต่อ (Outsourcing Workers) เป็นระบบที่มีการจัดหาพนักงานให้กับบริษัทอื่นๆ ที่มีความต้องการพนักงาน พนักงานที่ได้รับการคัดเลือกภายใต้ระบบการรับช่วงต่อ อาจมีสถานะเป็นพนักงานประจำ หรือพนักงานชั่วคราว บริษัทที่ให้บริการจัดหาพนักงานรับช่วงต่อจะต้องได้รับอนุญาตจากกระทรวงแรงงาน ข้อดีของการจ้างงานแบบรับช่วงต่อ คือ บริษัทไม่มีข้อผูกมัดที่จะต้องจ่ายเงินชดเชยเมื่อใดก็ตามที่ตัดสินใจยกเลิกการจ้างงาน ซึ่งตามกฎหมายแรงงานเลขที่ 13/2003 มีมาตราสำคัญที่เกี่ยวข้องกับการจ้างพนักงานแบบรับช่วงต่อ คือ มาตราที่ 50-55 และมาตราที่ 56-59 ที่กำหนดให้พนักงานแบบรับช่วงต่ออาจทำงานพิเศษนอกเหนือจากงานประจำหรือทำงานพิเศษที่เกี่ยวข้องกับงานประจำก็ได้ นอกจากนี้ในมาตราที่ 66 ได้กำหนดว่า ลักษณะงาน 5 ประเภทที่สามารถจ้างพนักงานทำงานภายใต้ระบบการรับช่วงต่อ ได้แก่ งานบริการจัดเลี้ยง การให้บริการทำความสะอาด การรักษาความปลอดภัย บริการสนับสนุนการทำเหมือง และบริการขนส่งพนักงาน หากเป็นงานที่นอกเหนือจากที่ไม่สามารถจ้างพนักงานทำงานภายใต้ระบบการรับช่วงต่อได้



## 1.2) เวลาการทำงาน

ข้อกำหนดของกฎหมายแรงงานกำหนดว่า เวลาการทำงานจะต้องไม่มากกว่า 40 ชั่วโมงต่อสัปดาห์ โดยปกติเวลาการทำงานจะเป็น 8 ชั่วโมงต่อวัน ซึ่งกฎระเบียบในเรื่องของเวลาทำงานจะไม่มีผลบังคับใช้กับงานในบางสาขาที่ได้มีการกำหนดไว้ตามกฎหมายแรงงาน

สำหรับการทำงานล่วงเวลาจะถูกควบคุมและกำกับโดยกฎกระทรวงแรงงานเลขที่ KEP.102/MEN/VI/2004 ทั้งนี้ การทำงานล่วงเวลาจะเป็นไปตามข้อกำหนดของแต่ละบริษัท โดยพนักงานมีสิทธิที่จะได้รับการจ่ายเงินค่าล่วงเวลาในอัตราพิเศษ

## 1.3) การฝึกอบรมของพนักงาน

ตามกฎกระทรวงเลขที่ KEP.261/MEN/XI/2004 ได้กำหนดให้บริษัทที่มีพนักงานตั้งแต่ 100 คนขึ้นไปจะต้องจัดฝึกอบรมให้แก่พนักงานอย่างน้อยร้อยละ 5 ของจำนวนพนักงานทั้งหมดในแต่ละปี ซึ่งบริษัทดังกล่าว จะต้องจัดเตรียมกำหนดการฝึกอบรมรายปี ซึ่งมีรายละเอียดประกอบไปด้วย ประเภทของการฝึกอบรม ระยะเวลา และสถานที่ของการฝึกอบรม ทั้งนี้ ค่าใช้จ่ายในการจัดการฝึกอบรมจะเป็นความรับผิดชอบของบริษัททั้งหมด

## 1.4) สิทธิของพนักงาน

สิทธิประโยชน์ที่พนักงานจะได้รับ ได้แก่ เงินเดือน โบนัส สวัสดิการอื่นๆ รวมทั้งค่าใช้จ่ายของที่พักอาศัยและเงินกู้ ค่าใช้จ่ายในการรักษาพยาบาล ค่าใช้จ่ายในการคลอดบุตรและวันลาพักคลอดบุตร 3 เดือน<sup>13</sup> และประกันสังคม นอกจากนี้ยังมีสิทธิในการลางานและวันหยุดประจำปี ดังนี้

- (1) วันหยุดรายสัปดาห์ โดยกำหนดให้หยุด 1 วันหลังจากทำงาน 6 วันและวันหยุด 2 วันหลังจากทำงาน 5 วัน
- (2) วันหยุดรายปี กำหนดให้มีวันหยุดได้ 12 วันทำงาน สำหรับพนักงานที่มีอายุงาน 1 ปีขึ้นไป
- (3) วันหยุดพักผ่อน กำหนดให้หยุดได้ไม่เกิน 2 สัปดาห์ สำหรับพนักงานที่มีอายุงาน 6 ปีขึ้นไป
- (4) วันหยุดตามกฎหมายกระทรวงแรงงานเลขที่ 04/MEN/1994 บริษัทจะกำหนดให้พนักงานได้หยุดงานในวันหยุดทางศาสนาทุกปี

<sup>13</sup> 1.5 เดือนก่อนคลอดบุตรและ 1.5 เดือนหลังจากคลอดบุตร

### 1.5) สหภาพแรงงาน

รัฐบาลอนุญาตให้พนักงานทุกคนมีสิทธิในการจัดตั้งสหภาพแรงงานและเป็นสมาชิกของสหภาพแรงงาน ทั้งนี้ บริษัทที่มีคนงานอย่างน้อย 10 คนขึ้นไป สามารถจัดตั้งสหภาพแรงงานได้เพื่อปกป้องผลประโยชน์ของแรงงานกับนายจ้าง สหภาพแรงงานสามารถจัดตั้งโดยพนักงานในบริษัทหรือบุคคลภายนอกบริษัทก็ได้ ซึ่งรูปแบบสหภาพแรงงาน คือ เป็นองค์กรอิสระและเปิดเผย เป็นประชาธิปไตยและรับผิดชอบในการต่อสู้เพื่อแรงงานในกรณีที่มีข้อโต้แย้งกับนายจ้าง องค์กรของรัฐที่เกี่ยวข้องกับแรงงานคือสมาพันธ์แรงงานแห่งชาติ (Federation of Indonesian Workers : FSPSI)

นอกจากนี้ ตามกฎกระทรวง ฉบับที่ No. KEP.187/MEN/IX/2004 กำหนดว่าสมาชิกของสหภาพแรงงานนั้นต้องจ่ายค่าสมาชิกรายเดือน และกำหนดให้สามารถจัดตั้งสภาแห่งสหภาพแรงงานได้โดยมีสมาพันธ์ของสหภาพแรงงานตั้งแต่ 3 สมาพันธ์ขึ้นไป

### 1.6) การประกันสังคมของแรงงาน

รัฐบาลได้จัดตั้งโครงการประกันสังคม ซึ่งอยู่ภายใต้การกำกับของหน่วยงานประกันสังคมของรัฐ เบี้ยประกันของโครงการประกันสังคมมาจากเงินเดือนของพนักงานร้อยละ 5.7 และเงินสมทบจากนายจ้างอีกร้อยละ 3.7 ซึ่งประกันสังคมครอบคลุมเรื่องต่างๆ ดังนี้

- (1) การประกันสุขภาพ
- (2) การประกันอุบัติเหตุจากการทำงาน
- (3) การประกันการเกษียณอายุ
- (4) การประกันการเสียชีวิต

### 1.7) แรงงานต่างชาติ

แรงงานต่างชาติที่ถือวีซ่าอินโดนีเซียและใบอนุญาตทำงาน (Work Permit) สามารถทำงานในอินโดนีเซียได้ ธุรกิจที่สามารถจ้างแรงงานต่างชาติได้ มีดังนี้

- (1) สำนักงานตัวแทนการค้าระหว่างประเทศ
- (2) สำนักงานตัวแทนของบริษัทในต่างประเทศ หรือสำนักข่าวต่างประเทศ
- (3) บริษัทลงทุนของต่างประเทศ (PMA)
- (4) บริษัทลงทุนของอินโดนีเซีย (PMDN)
- (5) บริษัทที่ดำเนินงานเพื่อโครงการของรัฐ และโครงการช่วยเหลือต่าง ๆ

- (6) สถาบันเพื่อสังคม การศึกษา วัฒนธรรม และศาสนา
- (7) ธุรกิจบริการ

นายจ้างของแรงงานต่างชาติจะต้องมีการจัดทำแผนการใช้แรงงานต่างชาติ โดยจะต้องระบุเหตุผลในการใช้แรงงานต่างชาติ ตำแหน่ง ค่าจ้าง จำนวนแรงงาน สถานที่ทำงาน ระยะเวลาการจ้าง และจำนวนแรงงานท้องถิ่นที่จะทำงานด้วย นอกจากนี้ นายจ้างที่จ้างงานแรงงานต่างชาตินั้น จะต้องจัดให้แรงงานต่างชาติเข้าร่วมโครงการประกันสังคมด้วย สำหรับแรงงานต่างชาติที่ได้รับเงินค่าจ้างต่อเดือนมากกว่า 100 ดอลลาร์ สหรัฐ นายจ้างจะต้องจ่ายเงินล่วงหน้าให้กับกองทุนพัฒนาฝีมือแรงงานโดยการโอนเงินเข้าบัญชีธนาคารของรัฐที่กำหนดไว้ หากผู้ประกอบการต้องการจ้างแรงงานต่างชาติมากกว่า 50 คนขึ้นไป จะต้องได้รับการอนุมัติจากอธิบดีกระทรวงแรงงาน ทั้งนี้ ผู้ประกอบการต้องต่ออายุใบอนุญาตให้แรงงานต่างชาติเป็นประจำทุกปี

สำหรับเงื่อนไขการจ้างแรงงานต่างชาติ มีดังนี้

- (1) การจ้างงานแรงงานต่างชาติสามารถทำได้ในกรณีที่ยังไม่สามารถหาพนักงานชาวอินโดนีเซียมาทดแทนได้ โดยเงื่อนไขในข้อนี้จะให้ความสำคัญกับบริษัทที่มีสัดส่วนการส่งออกอย่างน้อยร้อยละ 85 ของมูลค่าการผลิต
- (2) ระยะเวลาการทำงานของแรงงานต่างชาติขึ้นอยู่กับเงื่อนไขของรัฐ ซึ่งจะพิจารณาจากความชำนาญ และความสามารถของแรงงานต่างชาติ
- (3) การต่ออายุวีซ่าสำหรับแรงงานต่างชาติขึ้นอยู่กับ การต่ออายุใบอนุญาตทำงาน (Work Permit) ที่ออกโดยคณะกรรมการประสานการลงทุนท้องถิ่น
- (4) แรงงานต่างชาติไม่สามารถทำงานมากกว่า 1 ตำแหน่ง และไม่สามารถทำงาน 2 แห่งพร้อมกันได้

## 2) กฎหมายที่ดิน

บริษัทต่างชาติไม่มีสิทธิในการเป็นเจ้าของที่ดิน แต่มีสิทธิในการซื้อที่อยู่อาศัย อย่างไรก็ตาม บริษัทต่างชาติจะได้สิทธิตามกฎหมายเกี่ยวกับที่ดิน ดังต่อไปนี้

### 2.1) สิทธิในการเพาะปลูก (Right to Cultivate)

สิทธิในการเพาะปลูก เป็นสิทธิในการใช้ที่ดินที่รัฐเป็นเจ้าของ (State Owned Land) โดยมีวัตถุประสงค์ทางการเกษตร คือ การเพาะปลูก ประมง ปศุสัตว์ ซึ่งจะมีการอนุญาตให้ใช้สิทธิดังกล่าวได้เป็นเวลาสูงสุด 95 ปี โดยครั้งแรกอนุญาตไม่เกิน 60 ปี และสามารถขยายเวลาได้อีกไม่เกิน 35 ปี หากมีการใช้และการจัดการที่ดินอย่างเหมาะสม

### 2.2) สิทธิในการสร้างสิ่งปลูกสร้างบนที่ดิน (Right to Build)

สำหรับบุคคลธรรมดาชาวอินโดนีเซียหรือนิติบุคคลที่จดทะเบียนในอินโดนีเซีย ซึ่งรวมถึงบริษัทลงทุนต่างชาติด้วยมีสิทธิในการสร้างสิ่งปลูกสร้างบนที่ดิน เป็นสิทธิในการปลูกสร้างและเป็นเจ้าของอาคารบนที่ดินที่มีการซื้อขาย ซึ่งอนุญาตให้ ใช้สิทธิดังกล่าวได้เป็นเวลาสูงสุด 80 ปี โดยอนุญาตในครั้งแรกไม่เกิน 50 ปี และขยายได้อีกไม่เกิน 30 ปี โดยสิทธิดังกล่าวสามารถโอนให้แก่บุคคลอื่นได้โดยต้องผ่านความเห็นชอบจากทางการ

### 2.3) สิทธิในการใช้ประโยชน์บนที่ดิน (Right to Use)

สิทธิในการใช้ประโยชน์บนที่ดิน เป็นสิทธิในการใช้ประโยชน์บนที่ดินตามวัตถุประสงค์ที่กำหนด โดยเฉพาะ (Specific Purpose) ซึ่งจะมีการอนุญาตให้ใช้สิทธิได้เป็นเวลาสูงสุด 70 ปี โดยอนุญาตในครั้งแรกไม่เกิน 45 ปี และขยายได้อีกไม่เกิน 25 ปี หากเป็นการใช้ประโยชน์ตามปกติ

**หมายเหตุ:** กรณีนักลงทุนต่างชาติได้รับสัมปทานเหมืองแร่ (Mining Contract) จากรัฐมนตรีกระทรวงพลังงานและเหมืองแร่ หรือกรณีนักลงทุนต่างชาติได้รับสิทธิในการทำป่าไม้และการเพาะปลูกจากรัฐมนตรีเกษตรนั้น สามารถใช้ที่ดินได้ตามใบอนุญาตดำเนินธุรกิจ (Business License) ทั้งนี้ แต่หากต้องการใช้ที่ดินเพื่อวัตถุประสงค์อื่นนอกจากที่กำหนดในใบอนุญาตก็จะต้องส่งคำขอพิเศษ (Special Application) ให้แก่รัฐมนตรีที่เกี่ยวข้องในการอนุมัติต่อไป

## 3) กฎหมายคุ้มครองทรัพย์สินทางปัญญา

อินโดนีเซียมีความก้าวหน้าในการป้องกันทรัพย์สินทางปัญญา โดยมีการจัดประชุมหลายครั้งที่เกี่ยวข้องกับการปกป้องทรัพย์สินทางปัญญา อินโดนีเซียได้เข้าร่วมเป็นสมาชิกขององค์การการค้าโลก (WTO) และได้ปฏิบัติตามข้อตกลงที่เกี่ยวข้องกับทรัพย์สินทางปัญญา (Trade Related Aspects of Intellectual Property Rights: TRIPs) อย่างไรก็ตาม อินโดนีเซียยังต้องปรับปรุงระบบข้อมูลเกี่ยวกับ

การป้องกันทรัพย์สินทางปัญญา การโจรกรรมทางคอมพิวเตอร์ และงานศิลปะ รวมทั้งภาพยนตร์ ที่ยังพบการละเมิดอย่างแพร่หลาย

สำหรับกฎหมายที่ให้ความคุ้มครองสินทางปัญญาในประเทศอินโดนีเซีย ได้แก่ กฎหมายสิทธิบัตร กฎหมายลิขสิทธิ์ และกฎหมายเครื่องหมายการค้า โดยมีรายละเอียดความคุ้มครอง ดังนี้

### 3.1) กฎหมายสิทธิบัตร

รัฐบาลอินโดนีเซียได้ตระหนักถึงความสำคัญของสิทธิบัตร และให้การคุ้มครองในฐานะที่เป็นส่วนหนึ่งของทรัพย์สินทางปัญญาภายใต้กฎหมายสิทธิบัตรฉบับที่ 14 ปี 2011 (ปี พ.ศ. 2544) สิทธิบัตรถือเป็นเอกสิทธิ์ที่รัฐบาลได้มอบให้กับผู้คิดค้น สำหรับสิ่งประดิษฐ์ทางเทคโนโลยี ทั้งที่เป็นเทคโนโลยีที่เกี่ยวข้องกับผลิตภัณฑ์ หรือกระบวนการผลิต ทั้งนี้ ผลิตภัณฑ์และกระบวนการผลิตที่ยื่นขอสิทธิบัตรแล้ว กฎหมายจะมีผลคุ้มครองสิทธิบัตร 20 ปี และสำหรับการประดิษฐ์ไม่ซับซ้อน (Simple Patent) จะมีการคุ้มครองสิทธิบัตร 10 ปี โดยสิทธิบัตรทั้งสองประเภทไม่สามารถขยายระยะเวลาการคุ้มครองได้

ในการรักษาสิทธิของผู้ทรงสิทธิบัตรจะต้องชำระค่าธรรมเนียมรายปี เพื่อรักษาสิทธิในสิทธิบัตร การประดิษฐ์ให้มีผลสมบูรณ์ตามกฎหมาย การชำระค่าธรรมเนียมรายปีในครั้งแรกจะเป็นค่าธรรมเนียมรายปี สำหรับปีที่ 1 ของคำขอรับสิทธิบัตรจนถึงปีที่มีการออกสิทธิบัตร ซึ่งจะต้องชำระภายในระยะเวลา 1 ปี นับแต่วันออกสิทธิบัตร และหากสิทธิบัตรนั้นยังคงมีผลสมบูรณ์ตามกฎหมาย หรือไม่ถูกเพิกถอนค่าธรรมเนียมรายปีต่อไป จะครบกำหนดชำระในวันเดียวกันกับวันที่ออกสิทธิบัตรของปีนั้นๆ หรือวันที่ได้มีการบันทึกสัญญาอนุญาตให้ใช้สิทธิ ถ้าผู้ทรงสิทธิบัตรไม่ชำระค่าธรรมเนียมรายปีเป็นระยะเวลา 3 ปี ติดต่อกัน จะมีผลทำให้สิทธิบัตรตกเป็นโมฆะ โดยให้มีผลนับตั้งแต่วันที่ครบกำหนดชำระในปีที่สามของปีที่ไม่ได้มีการชำระ และในกรณีที่ผู้ทรงสิทธิบัตรไม่ชำระค่าธรรมเนียมรายปีสำหรับปีที่ 18 จนถึงปีที่ 20 จะให้ถือว่าสิทธิบัตรตกเป็นโมฆะโดยมีผลตั้งแต่วันที่ครบกำหนดชำระของปีนั้นๆ สำหรับในกรณีที่ชำระล่าช้า ผู้ทรงสิทธิบัตรจะต้องชำระค่าธรรมเนียมเพิ่มร้อยละ 2.5 ต่อเดือนของเงินค่าธรรมเนียมรายปี

ในการเพิกถอนสิทธินั้น กฎหมายสิทธิบัตรได้บัญญัติเกี่ยวกับการเพิกถอนสิทธิบัตรไว้ว่าจะเพิกถอนสิทธิได้ 3 กรณี คือ การเพิกถอนสิทธิบัตรโดยผลบังคับแห่งกฎหมาย การเพิกถอนสิทธิบัตรโดยผู้ทรงสิทธิบัตร และการเพิกถอนสิทธิบัตรโดยอาศัยอำนาจศาล

สำหรับการโอนสิทธิ กำหนดไว้ว่าผู้ทรงสิทธิสามารถโอนสิทธิบัตรให้บุคคลอื่นได้ทั้งหมดหรือแต่เพียงบางส่วนก็ได้ โดยการทำสัญญาข้อตกลงเป็นลายลักษณ์อักษร สามารถบริจาคหรือยกให้เป็นมรดกก็ได้ และวิธีทางอื่นใดที่กฎหมายรับรอง

### 3.2) กฎหมายลิขสิทธิ์

กฎหมายลิขสิทธิ์ในประเทศอินโดนีเซียจะให้ความคุ้มครองผลงานของผู้คิดค้นในด้านวิทยาศาสตร์ ศิลปะและงานเขียน โดยลิขสิทธิ์จะมีผลตลอดชีวิตของผู้คิดค้นจนถึงอีก 50 ปีหลังจากผู้คิดค้นเสียชีวิต นอกจากนี้ลิขสิทธิ์จะมีผลคุ้มครองผลงานสร้างสรรค์ด้านสื่อสารมวลชน เช่น ผลงานทางโทรทัศน์ ทางวิทยุ เพลง หรือภาพยนตร์ เป็นระยะเวลา 50 ปี และ 25 ปี สำหรับผลงานด้านภาพถ่าย โปรแกรมคอมพิวเตอร์ หรืองานออกแบบ ซึ่งลิขสิทธิ์จะมีผลคุ้มครองในกรณีดังต่อไปนี้

- (1) อายุของผลงาน ไม่เกิน 50 ปีที่ผู้คิดค้นเสียชีวิตแล้ว เช่น หนังสือ หุ่น หนังสือตลับ งานเขียนละคร เพลง การเต้นรำ การร่ายรำ ภาพวาดประติมากรรม งานแกะสลัก สุนทรพจน์ สถาปัตยกรรม และอื่นๆ
- (2) หากลิขสิทธิ์นั้นมิใช่ผู้เป็นเจ้าของมากกว่า 1 คน สิทธินั้นจะยังคงอยู่จนกระทั่งผู้เป็นเจ้าของคนสุดท้ายได้เสียชีวิตไปแล้วไม่เกิน 50 ปีหลังจากนั้นสิ่งประดิษฐ์คิดค้นจะสามารถเปลี่ยนหรือยกให้ผู้อื่นต่อไป
- (3) อายุของผลงาน ไม่เกิน 50 ปี หลังการประกาศสิทธิของโปรแกรมคอมพิวเตอร์ภาพยนตร์ ภาพถ่าย ฐานข้อมูล และผลงานที่เกิดจากการดัดแปลงปรับเปลี่ยนใดๆ
- (4) อายุของผลงาน ไม่เกิน 50 ปี หลังจากทำงานวรรณกรรมนั้นได้ตีพิมพ์ครั้งแรก
- (5) อายุของผลงาน ไม่เกิน 50 ปี หลังจากท้องถื่นหรือหน่วยงานได้ประกาศสิทธิในการเป็นเจ้าของครั้งแรก

### 3.3) กฎหมายเครื่องหมายการค้า

การคุ้มครองสิทธิจากเครื่องหมายการค้าในประเทศอินโดนีเซียอยู่ภายใต้กฎหมายเครื่องหมายการค้าฉบับที่ 15 ปี 2001 (ปี พ.ศ. 2544) ซึ่งกฎหมายด้านเครื่องหมายการค้าจะมีผลบังคับใช้สำหรับผู้ที่ยื่นขอเครื่องหมายการค้าเท่านั้น โดยจะมีผลคุ้มครอง 10 ปี ซึ่งสามารถขยายระยะเวลาการคุ้มครองได้ และหลังการจดทะเบียนเครื่องหมายการค้าแล้ว เครื่องหมายนั้นต้องมีการใช้ในทางการค้าจริงภายในระยะเวลา 3 ปี มิฉะนั้นจะถูกลบเลิกการจดทะเบียนได้

#### 1.4.5 หน่วยงานที่สำคัญในการติดต่อธุรกิจ

เพื่ออำนวยความสะดวกและความเข้าใจของนักลงทุนที่สนใจลงทุนในเมืองบันดุง ควรติดต่อไปยังหน่วยงานต่อไปนี้



ตารางที่ 16 หน่วยงานที่สำคัญในเมืองบันดุง

ชื่อหน่วยงาน	ที่อยู่
Culture and Tourism Department of West Java Province	Jl. No. RE Martadinata. 209, Bandung - West Java Phone: 62 22 7234654 Email: Disbudpar (@) westjava-indonesia.com
Board of Investment and Licensing	District Government Complex. Bandung Jl. Soreang Km 17 Soreang Kingdom Tel: (022) 589 6882

ที่มา: Indonesia Investment Coordinating Board (2014), แหล่งที่มา <http://www2.bkpm.go.id/> (สืบค้นเมื่อ 25 มิถุนายน 2557)

## ส่วนที่ 2 อุตสาหกรรมที่มีโอกาสในเมืองเป้าหมาย: กรณีศึกษาอุตสาหกรรมสิ่งทอ

อินโดนีเซียนับเป็นผู้นำในอุตสาหกรรมสิ่งทอและเครื่องนุ่งห่มในอาเซียนเมื่อ 13 ปีที่ผ่านมา (ปี พ.ศ. 2544) โดยในปี พ.ศ.2544 อินโดนีเซียเป็นผู้ส่งออกอันดับที่ 10 ของโลก โดยมีมูลค่าการส่งออกเท่ากับ 6.8 พันล้านเหรียญสหรัฐ รองลงมา คือ ไทยมีมูลค่าการส่งออก 5.3 พันล้านเหรียญสหรัฐ เป็นอันดับที่ 12 ของโลก ตามมาด้วยเวียดนาม 3.1 พันล้านเหรียญสหรัฐ อยู่ในอันดับ 17 ของโลก แต่ปัจจุบันสถานการณ์เปลี่ยนแปลงจากเดิม เวียดนามได้พัฒนาตนเองและก้าวขึ้นเป็นผู้นำในอาเซียน โดยในปี พ.ศ. 2556 เวียดนามส่งออกถึง 2 หมื่นล้านเหรียญสหรัฐ ขึ้นมาอยู่ในอันดับที่ 7 ของโลก (มีแนวโน้มว่าในปี พ.ศ. 2557 จะแซงหน้าสหรัฐ ขึ้นเป็นผู้ส่งออกอันดับ 6 ของโลก) รองลงมา คือ อินโดนีเซีย มีมูลค่าส่งออก 12.1 พันล้านเหรียญสหรัฐ อยู่ในอันดับ 10 ของโลก ตามมาด้วย ไทย 7.5 พันล้านเหรียญสหรัฐ และกัมพูชา 5.5 พันล้านเหรียญสหรัฐ ตามลำดับ อย่างไรก็ตามแม้ว่าอินโดนีเซียจะมีมูลค่าการส่งออกน้อยกว่าไทย แต่ถือว่ามูลค่าส่งออกเติบโตอย่างรวดเร็ว

ผลพวงจากการที่เวียดนามขึ้นมาเป็นผู้นำด้านสิ่งทอในอาเซียน ทำให้อินโดนีเซียได้พยายามพัฒนาอุตสาหกรรมสิ่งทอและเครื่องนุ่งห่ม โดยกระทรวงอุตสาหกรรมของอินโดนีเซียได้ประกาศเมื่อเดือนมิถุนายน 2557 กำหนดอุตสาหกรรมสิ่งทอเป็น 1 ใน 6 อุตสาหกรรมเป้าหมายที่สำคัญต่อการพัฒนาประเทศ<sup>14</sup>

นอกจากนี้รัฐบาลอินโดนีเซียได้มีนโยบายส่งเสริมให้ใช้เส้นใยธรรมชาติที่มีอยู่ในประเทศ เพื่อลดการนำเข้าเส้นใยจากต่างประเทศ ซึ่งมีปริมาณการนำเข้าค่อนข้างสูง โดยอินโดนีเซียนำเข้าเส้นใยจากต่างประเทศคิดเป็นมูลค่าประมาณ 5.6 พันล้านเหรียญสหรัฐ ในขณะที่มูลค่าการส่งออกเส้นใยอยู่ที่ 10.9 พันล้านเหรียญสหรัฐ โดยอินโดนีเซียได้มีการนำเข้าเส้นใยประดิษฐ์เป็นหลัก ซึ่งได้แก่ โพลีเอสเตอร์เรยอน ดังนั้นเพื่อเป็นลดการพึ่งพาการนำเข้า รัฐบาลอินโดนีเซียจึงสนับสนุนให้ใช้เส้นใยธรรมชาติที่มีอยู่ในประเทศ โดยการนำผลผลิตทางการเกษตรมาพัฒนาเป็นเส้นใยในอุตสาหกรรมสิ่งทอ ซึ่งอินโดนีเซียมีแหล่งวัตถุดิบเส้นใยธรรมชาติที่สำคัญ ได้แก่ ไหม ฝ้าย และเส้นใยธรรมชาติอื่นๆ รวมทั้งกล้วยและสับปะรด ทั้งนี้อินโดนีเซียได้มีการพัฒนาเทคโนโลยีที่เกี่ยวข้องมาแล้วมากกว่า 10 ปี จนปัจจุบันได้พัฒนาเส้นใยธรรมชาติจนสามารถทำให้เส้นใยมีลักษณะคล้ายกับเส้นใยไหมและฝ้าย และ

<sup>14</sup> 6 อุตสาหกรรมเป้าหมาย ประกอบไปด้วย 1) อุตสาหกรรมอาหาร 2) สิ่งทอและรองเท้า 3) ยารักษาโรคและอุปกรณ์ การแพทย์ 4) ยานยนต์ 5) อิเล็กทรอนิกส์ และ 6) กิจการผลิตไฟฟ้า

สามารถนำไปใช้เป็นวัตถุดิบหลักในอุตสาหกรรมสิ่งทอของประเทศได้ รวมทั้งยังเป็นการช่วยสร้าง  
ลักษณะเฉพาะตัวให้กับอุตสาหกรรมแฟชั่นของอินโดนีเซียได้อีกด้วย

ข้อมูลจากกระทรวงอุตสาหกรรมอินโดนีเซียระบุว่า สถานการณ์ภาพรวมของอุตสาหกรรมสิ่งทอ  
ของอินโดนีเซีย ประกอบด้วย อุตสาหกรรมหลัก 5 สาขา ได้แก่

- อุตสาหกรรมเส้นใย ได้แก่ เส้นใยธรรมชาติ (ไหม ฝ้าย ปอ) และเส้นใยประดิษฐ์ (Rayon, Polyester)
  - อุตสาหกรรมเส้นด้าย ได้แก่ เส้นด้ายประดิษฐ์ เส้นด้ายจากธรรมชาติ และเส้นด้ายปั่น
  - อุตสาหกรรมผ้าผืน ได้แก่ ผ้าทอ (Woven fabrics) ผ้าใยสังเคราะห์ (Non-woven fabrics) ผ้าถัก (Knitted fabrics) ผ้าลูกไม้ (Lace) ผ้าปัก (Embroidery) ผ้าเคลือบ (Laminated/impregnated fabrica)
  - อุตสาหกรรมเครื่องนุ่งห่ม ได้แก่ เสื้อผ้าเด็ก เสื้อผ้าผู้หญิง และเสื้อผ้าผู้ชาย
  - อุตสาหกรรมสิ่งทออื่นๆ ได้แก่ พรหม เครื่องนอน ผ้าคลุมเตียง ผ้าถักจากเชือก เป็นต้น

ภูมิภาคที่มีการผลิตสิ่งทอมากที่สุดอยู่ที่เขตชวาตะวันตก คิดเป็นสัดส่วนร้อยละ 57 ของปริมาณ  
การผลิตสิ่งทอทั้งประเทศ รองลงมาคือ จาการ์ตา ร้อยละ 17 ชวากลาง ร้อยละ 14 และชวาตะวันออก  
ร้อยละ 6 นอกจากนั้น ได้แก่ เกาะบาหลี่ สุมาตรา และยอกยาคารตา สำหรับเมืองบันดุงถือว่าเป็น  
ศูนย์กลางการผลิตที่สำคัญของภูมิภาคด้วยจำนวนโรงงานที่มีมากถึง 300 แห่ง นอกจากนี้บันดุงยังมี  
ภูมิศาสตร์ที่ดี โดยเมืองบันดุงตั้งอยู่ใกล้กับจาการ์ตาซึ่งเป็นศูนย์กลางในการกระจายสินค้าไปยังเมือง  
ต่างๆ รวมไปถึงการขนส่งไปยังต่างประเทศ ในเมืองบันดุงมีแรงงานในอุตสาหกรรมสิ่งทอประมาณ  
73,870 คน อุตสาหกรรมสิ่งทอในเมืองบันดุงนั้นเป็นที่ยอมรับในระดับโลกจากการที่เมืองบันดุงเป็นฐาน  
การผลิตของแบรนด์สินค้าระดับโลกมากมาย อาทิเช่น Hugo Boss, Giorgio Armani, Guess เป็นต้น

อย่างไรก็ตามอุตสาหกรรมสิ่งทอที่เมืองบันดุงส่วนใหญ่ยังคงเป็นอุตสาหกรรมการทอผ้าแบบ  
ดั้งเดิม คือ เน้นการใช้แรงงานเป็นหลัก ถึงแม้ในปัจจุบันเริ่มมีการนำเครื่องจักรที่ทันสมัยมาใช้ในการ  
ผลิตมากขึ้น แต่ยังคงใช้แรงงานในสัดส่วนเท่าเดิม เนื่องจากผู้ประกอบการที่เป็นรายใหญ่ไม่ต้องการให้  
แรงงานในท้องถิ่นเกิดปัญหาการว่างงาน

สำหรับช่องทางการจัดจำหน่ายสินค้าในอุตสาหกรรมสิ่งทอในเมืองบันดุง พบว่า ช่องทางการจัด  
จำหน่ายสินค้าแฟชั่นแบรนด์ยังคงผ่านช่องทางห้างสรรพสินค้าเป็นหลัก โดยเฉพาะสินค้าแบรนด์ตลาด  
บน ห้างสรรพสินค้าใหญ่ในเมืองบันดุง เช่น Bandung Indah Plaza, Bandung Supermall, Braga City

Walk, Cihampelas Walk, Istana Plaza, Paris van Java เป็นต้น ส่วนในด้านการซื้อขายสินค้าผ่านร้านค้าปลีก Outlet ก็ยังคงเป็นที่นิยมสูงในเมืองบันดุง ในทำนองเดียวกันการซื้อขายสินค้าผ่านทางอินเทอร์เน็ต หรือร้านค้าในอินเทอร์เน็ตก็มีแนวโน้มเติบโตขึ้นอย่างรวดเร็วเช่นกัน ทั้งนี้เมืองบันดุงถือว่าเป็นแหล่งผลิตหลักในสินค้าแบรนด์เสื้อผ้าทั้งในส่วนของ เสื้อผ้ากีฬา เสื้อผ้าเด็ก ผู้ใหญ่ทั้งชายและหญิง รองเท้า และเครื่องประดับ

โอกาสในการเข้าไปลงทุนอุตสาหกรรมสิ่งทอและเสื้อผ้าในเมืองบันดุงนั้นถ้าเป็นเสื้อผ้าที่มีแบบทั่วไป หรือแบบที่ผลิตจำนวนมาก และไม่มีการออกแบบจะไม่สามารถเข้ามาแข่งขัน หรือเข้ามาขายในตลาดนี้ได้ เนื่องจากเมืองบันดุงเป็นแหล่งผลิตเสื้อผ้ารายใหญ่ มีการผลิตเสื้อผ้าเพื่อการส่งออกจำนวนมาก และมีร้านจำหน่ายเสื้อผ้าส่งออก Outlet จำนวนมากไม่ต่ำกว่า 200 แห่ง ได้แก่ ยีนส์ เสื้อยืด เสื้อโปโล ที่มีแบรนด์ชื่อดังของต่างประเทศ มาจำหน่ายจำนวนมาก และได้รับความนิยมจากคนอินโดนีเซียด้วย นอกจากนี้ยังมีเสื้อผ้าจากจีนเข้ามาตีตลาดจำนวนมากในตลาดชายส่ง ซึ่งมีอยู่ประมาณ 3-4 แห่งในอินโดนีเซีย เช่น ตลาดค้าส่ง Tnang Abang , Mangga Dua Square, Pasar Baru, Thamrin City ซึ่งจะมีการจำหน่ายทั้งเสื้อผ้าของผู้ผลิตในประเทศ เช่น เสื้อผ้าบาติก ชุดมุสลิม และชุดทำละหมาด รวมทั้งเสื้อยืด ยีนส์ ที่นำเข้าจากจีน และเป็นตลาดเสื้อผ้าระดับกลางที่ได้รับความนิยมในการซื้อของผู้บริโภค

ดังนั้นการที่จะสามารถเข้ามาเจาะตลาดนี้ได้ คือ การเข้าไปเจาะในกลุ่มตลาดบน โดยเฉพาะการมุ่งจับตลาดในกลุ่มชนชาวอินโดนีเซียเชื้อสายจีนที่มีกำลังการจับจ่ายค่อนข้างสูง ซึ่งมีอยู่ประมาณร้อยละ 10 ของประชากรทั้งหมด หรือคิดเป็น 24 ล้านคน ซึ่งการเข้ามาสร้างแบรนด์ให้แก่อุปกรณ์เสื้อผ้าแบรนด์ที่มีดีไซเนอร์ในตลาดนี้ ต้องทำให้ผู้บริโภคในอินโดนีเซียรวมถึงผู้ประกอบการของอุตสาหกรรมสิ่งทอมีความเชื่อมั่นในนักออกแบบของไทยว่าสามารถออกแบบได้ไม่แพ้กับดีไซเนอร์ของยุโรป และให้รับรู้ bahwa เสื้อผ้าที่มีแบรนด์ของไทยได้เข้าไปสร้างตลาดและขยายแบรนด์ในยุโรปจำนวนมาก โดยเริ่มจากการสร้างความตระหนักให้ผู้นำเข้า ผู้ค้าส่ง และผู้ค้าปลีกได้เห็น แล้วจึงเข้ามาประกอบธุรกิจโดยจัดตั้งร้านจำหน่ายปลีกในย่านการค้าที่มีชื่อเสียง เป็นต้น

อย่างไรก็ตามในการทำการค้าและลงทุนในอุตสาหกรรมสิ่งทอและเครื่องนุ่งห่มของไทยในเมืองบันดุงนั้น ถือว่าไทยยังมีโอกาส เนื่องจากในอินโดนีเซียยังมีค่าจ้างแรงงานที่ถูกและมีจำนวนมาก ซึ่งแรงงานเหล่านั้นมีความชำนาญในอุตสาหกรรมนี้มาเป็นเวลานาน แต่ยังมีอุปสรรคปัญหาในการพัฒนาการออกแบบให้ทันสมัยเพื่อสามารถเข้าไปแข่งขันในตลาดโลกได้ และยังขาดการพัฒนาการตัดเย็บอย่างประณีตและสวยงาม รวมทั้งยังขาดเทคโนโลยีที่ทันสมัย ซึ่งผู้ประกอบการไทยมีศักยภาพในการพัฒนาการออกแบบ และตัดเย็บที่เป็นที่ยอมรับของตลาดโลก และนอกจากนี้ รัฐบาลอินโดนีเซียยังมี

ปกป้องอุตสาหกรรมสิ่งทอและเครื่องนุ่งห่มสำหรับชาวท้องถิ่นอินโดนีเซีย ดังนั้นหากผู้ประกอบการไทยมีความสนใจที่จะย้ายฐานการผลิตไปเมืองบันดุง สามารถทำได้โดยลักษณะของการร่วมทุนกับนักลงทุนอินโดนีเซีย ซึ่งจะเป็นการแก้ปัญหาในส่วนของกฎระเบียบต่างๆ เกี่ยวกับการนำเข้าสินค้าเสื้อผ้าเครื่องนุ่งห่ม หรือการนำเข้าเครื่องจักรที่ทันสมัย รวมไปถึงวัตถุดิบในการผลิตจากไทยได้อีกทางหนึ่ง และนอกจากนี้นักลงทุนไทยมีโอกาที่จะได้แรงงานที่มีอัตราค่าจ้างที่ต่ำ ซึ่งจะช่วยลดต้นทุนการผลิตได้อีกทางหนึ่งด้วย

### ส่วนที่ 3 จุดแข็ง จุดอ่อน โอกาส และอุปสรรค (SWOT) ของอุตสาหกรรมสิ่งทอและเครื่องนุ่งห่ม ในเมืองบันดุง

จากการจัดกิจกรรม Fact Finding ในพื้นที่เป้าหมายและอุตสาหกรรมเป้าหมาย พบว่า จุดแข็ง จุดอ่อน โอกาส และอุปสรรค (SWOT) ของอุตสาหกรรมสิ่งทอและเครื่องนุ่งห่มในเมืองบันดุง สามารถสรุปได้ ดังตารางต่อไปนี้

#### ตารางที่ 17 จุดแข็ง จุดอ่อน โอกาส และอุปสรรค (SWOT) ของอุตสาหกรรมสิ่งทอและเครื่องนุ่งห่ม ในเมืองบันดุง

SWOT	ปัจจัย
จุดแข็ง (Strength)	<ul style="list-style-type: none"><li>- ประชากรในบันดุงที่มีฐานะดี แม้จะมีไม่เกินร้อยละ 10 ของประชากรทั้งหมด แต่มีกำลังซื้อสูงมากและนิยมสินค้าที่มีคุณภาพ</li><li>- ในบันดุงมีประชากรวัยแรงงานจำนวนมากคิดเป็นร้อยละ 50 ต่อประชากรวัยแรงงานทั้งหมด และมีอัตราค่าจ้างถูก ส่งผลให้ต้นทุนปัจจัยการผลิตต่ำ</li><li>- แรงงานในเมืองบันดุงมีความชำนาญในอุตสาหกรรมสิ่งทอมาเป็นเวลานาน</li><li>- บันดุงมีภูมิศาสตร์ที่ดี โดยเมืองบันดุงตั้งอยู่ใกล้กับจาการ์ตาซึ่งเป็นศูนย์กลางในการกระจายสินค้าไปยังเมืองต่างๆ รวมไปถึงการขนส่งไปยังต่างประเทศ</li><li>- อุตสาหกรรมสิ่งทอในเมืองบันดุงนั้นเป็นที่ยอมรับในระดับโลกจากการที่เมืองบันดุงเป็นฐานการผลิตของแบรนด์สินค้าระดับโลกมากมาย อาทิ เช่น Hugo Boss, Giorgio Armani, Guess เป็นต้น</li></ul>



ตารางที่ 17 จุดแข็ง จุดอ่อน โอกาส และอุปสรรค (SWOT) ของอุตสาหกรรมสิ่งทอและเครื่องนุ่งห่ม  
ในเมืองบันดุง (ต่อ)

SWOT	ปัจจัย
จุดอ่อน (Weakness)	<ul style="list-style-type: none"> <li>- เครื่องจักรที่ใช้ในอุตสาหกรรมสิ่งทอและเครื่องนุ่งห่มของเมืองบันดุงกว่าร้อยละ 80 มีสภาพเก่า อายุการใช้งานมากกว่า 20 ปีขึ้นไป อีกทั้งส่วนใหญ่ยังเป็นเทคโนโลยีที่ล้าสมัย</li> <li>- อุตสาหกรรมสิ่งทอในเมืองบันดุงยังต้องพึ่งพาวัตถุดิบที่ต้องนำเข้าจากต่างประเทศ เช่น ฝ้าย เส้นด้าย ฝ้ายผืน และ เครื่องจักร</li> <li>- แรงงานในบันดุงยังขาดการพัฒนาการตัดเย็บอย่างประณีตและสวยงาม รวมไปถึงขาดทักษะและการพัฒนาด้านการออกแบบ</li> </ul>
โอกาส (Opportunity)	<ul style="list-style-type: none"> <li>- อินโดนีเซียมีปริมาณความต้องการสินค้าและบริการสูง เนื่องจากมีจำนวนประชากรมาก สินค้าที่ผลิตได้ในประเทศ บางประเภทไม่เพียงพอต่อความต้องการ และจำเป็นต้องนำเข้า</li> <li>- อินโดนีเซียอยู่ระหว่างการพัฒนาประเทศ จึงเป็นโอกาสที่นักลงทุนจะเข้ามาลงทุนได้</li> <li>- รัฐบาลมีนโยบายส่งเสริมการลงทุนจากต่างประเทศอย่างชัดเจน</li> <li>- รัฐบาลอินโดนีเซียให้ความสำคัญต่ออุตสาหกรรมสิ่งทอ ซึ่งเป็นอุตสาหกรรมหลักที่ทำรายได้เข้าประเทศเพิ่มขึ้นอย่างต่อเนื่อง</li> <li>- อินโดนีเซียได้รับประโยชน์จากการเป็นตลาดใหญ่ที่สุดและมีจำนวนประชากรมากที่สุดในภูมิภาคอาเซียน</li> <li>- นักลงทุนต่างชาติสามารถใช้เมืองบันดุงเป็นฐานการผลิตสินค้าโดยการเข้ามาร่วมทุนกับนักธุรกิจท้องถิ่นได้ เนื่องจากผู้ประกอบการธุรกิจยังต้องการการลงทุนแบบร่วมทุนอีกเป็นจำนวนมาก</li> <li>- อินโดนีเซียอยู่ระหว่างการพัฒนาท่าเรือตันจุงพริอก (Tanjung Priok) ซึ่งตั้งอยู่ไม่ห่างจากเมืองบันดุงมากนัก ซึ่งเมื่อแล้วเสร็จจะส่งผลให้การขนส่งสินค้าได้สะดวกและรวดเร็วมากขึ้น รวมไปถึงสนามบินแห่งใหม่ที่กำลังจะแล้วเสร็จในเมืองบันดุงด้วย</li> </ul>

ตารางที่ 17 จุดแข็ง จุดอ่อน โอกาส และอุปสรรค (SWOT) ของอุตสาหกรรมสิ่งทอและเครื่องนุ่งห่ม  
ในเมืองบันดุง (ต่อ)

<p><b>อุปสรรค (Threat)</b></p>	<ul style="list-style-type: none"><li>- อินโดนีเซียประสบปัญหาการแข่งขันกับผู้ส่งออกสิ่งทอประเทศต่าง ๆ โดยเฉพาะอย่างยิ่งประเทศจีน รวมถึงการนำเข้าผลิตภัณฑ์สิ่งทอสำเร็จรูปในราคาต่ำ ส่งผลกระทบต่ออุตสาหกรรมสิ่งทอในประเทศ</li><li>- ประเทศคู่แข่งทางการค้าสินค้าสิ่งทอและเครื่องนุ่งห่มที่เกิดขึ้นใหม่ เช่น เวียดนาม ปากีสถาน และบังกลาเทศ มีการพัฒนาการผลิตสิ่งทอและเครื่องนุ่งห่มอย่างรวดเร็ว และเริ่มเป็นคู่แข่งทางการค้าในตลาดหลัก เช่น สหรัฐอเมริกา</li><li>- ระบบราชการของอินโดนีเซียมีความซับซ้อน ยุ่งยากมีหลายขั้นตอน โดยเฉพาะที่เกี่ยวกับพิธีการศุลกากรในเรื่องการนำเข้าสินค้า การจำหน่ายสินค้านำเข้า เป็นต้น</li><li>- กฎหมายและกฎระเบียบของอินโดนีเซียในหลายเรื่องไม่มีความชัดเจน</li></ul>
--------------------------------	--

## ส่วนที่ 4 ปัญหาและอุปสรรคของการลงทุนในเมืองบันดุง

### ปัญหา อุปสรรค และข้อควรระวังในการลงทุนทำธุรกิจในเมืองบันดุง

นอกจากจุดแข็ง จุดอ่อน โอกาส และอุปสรรค (SWOT) ของอุตสาหกรรมสิ่งทอและเครื่องนุ่งห่มในเมืองบันดุงดังกล่าวข้างต้นแล้ว การลงทุนในเมืองบันดุงยังคงต้องคำนึงถึงปัญหาและอุปสรรคของการลงทุน ซึ่งสามารถสรุปเป็นประเด็นสำคัญได้ดังนี้

- ความสามารถในการแข่งขันกับประเทศอื่น อุตสาหกรรมสิ่งทอและเสื้อผ้าในบันดุงยังคงประสบปัญหาการแข่งขันกับผู้ส่งออกสิ่งทอประเทศอื่น ๆ โดยเฉพาะอย่างยิ่ง ประเทศจีน รวมถึงการนำเข้าผลิตภัณฑ์สิ่งทอสำเร็จรูปจากประเทศอื่น ๆ เข้ามาในราคาที่ต่ำซึ่งส่งผลกระทบต่ออุตสาหกรรมสิ่งทอในประเทศ นอกจากนี้สภาวะเศรษฐกิจที่ไม่มั่นคงของประเทศ ส่งผลต่ออำนาจซื้อของผู้บริโภคในประเทศ และความต้องการของผู้บริโภคที่เพิ่มขึ้นอย่างจำกัด
- ยังขาดการสนับสนุนทางการเงินจากสถาบันการเงิน ธนาคารไม่สนับสนุนเรื่องสินเชื่อให้กับอุตสาหกรรมสิ่งทอ เนื่องจากความไม่มั่นใจในอุตสาหกรรมดังกล่าว
- ต้นทุนการผลิตที่เพิ่มขึ้น ทั้งค่าน้ำมัน ค่าไฟฟ้า ทำให้ต้นทุนการผลิตของอุตสาหกรรมสิ่งทอเพิ่มขึ้น
- ต้องพึ่งพาวัตถุดิบ และเครื่องจักรจากต่างประเทศ รวมไปถึงยังต้องการปรับเปลี่ยนเครื่องจักร และการลงทุนใหม่ๆ จากต่างประเทศ

---

---

## บรรณานุกรม

คู่มือการค้าและการลงทุนสินค้าสิ่งทอ แฟชั่น และเครื่องนุ่งห่ม ในตลาดอินโดนีเซีย  
สำนักงานส่งเสริมการค้าในต่างประเทศ ณ กรุงจาการ์ตา สืบค้นเมื่อ 12 กรกฎาคม 2557

โครงการพัฒนาความร่วมมือเพื่อส่งเสริมวิสาหกิจขนาดกลางและขนาดย่อม.  
[http://www.smeasean.com/country\\_info.php?id=2&group=2](http://www.smeasean.com/country_info.php?id=2&group=2) สืบค้นเมื่อ 20 กรกฎาคม 2557

ศูนย์ข้อมูลการลงทุนไทยในต่างประเทศ. (2556). คู่มือการประกอบธุรกิจ สาธารณรัฐอินโดนีเซีย.  
สำนักงานคณะกรรมการส่งเสริมการลงทุน.

Central Bureau of Statistics Bandung. (2014). Available from <http://bandungkota.bps.go.id>

Indonesia Investment Coordinating Board. (2014). Available from <http://www4.bkpm.go.id/contents/p16/statistics/17#.U6pu4ZSSxi8>

INDONESIA PERFORMANCE AND INVESTMENT OPPORTUNITY. (2014). Available from  
<http://www.sesric.org/files/fdi-workshop/presentations/s3-bkpm-ind.pdf>

[jakarta.go.id](http://jakarta.go.id). (2014). Available from <http://www.jakarta.go.id/eng/news/2013/10/the-development-of-the-jakarta-consumer-price-index-in-july-2012-experiencing-inflation-0.55-percent>

hoteltravel.com (2014).<http://www.hoteltravel.com/th/indonesia/jakarta/business-in-jakarta.htm>

World Population Statistics. (2014). Available from <http://www.worldpopulationstatistics.com/jakarta-population-2013/>.

Statistic of Foreign Direct Investment Realization Based on Capital Investment Activity Report (LKPM) by Location, Q4 2012, BKPM. Available from  
<http://www2.bkpm.go.id/contents/p16/PUBLICATIONS%20%20STATISTICS/3#.U-kJ6cYcTml>

Thai Trade Center. (2014) Available from <http://www.thaitrade.co.id/media/50ee2788133e5.pdf>

ภาคผนวก ก

เศรษฐกิจ ภาพรวมการค้าและการลงทุนของประเทศอินโดนีเซีย

ตารางที่ 1 มูลค่าผลิตภัณฑ์มวลรวมในประเทศเบื้องต้น (GDP) รายสาขา ปี 2556

หน่วย: 1,000 ล้านดอลลาร์

สาขาเศรษฐกิจ	2555	2556	สัดส่วนปี 2556 (ร้อยละ)
การเกษตร ปศุสัตว์ ประมง และป่าไม้	1,190,412.4	1,311,037	14.43
เหมืองแร่	970,599.6	1,020,773	11.24
การผลิต	1,972,846.6	2,152,593	23.70
ไฟฟ้า ก๊าซ และน้ำ	65,124.9	70,075	0.77
ก่อสร้าง	860,964.8	907,267	0.00
การค้า โรงแรม และภัตตาคาร	1,145,600.9	1,301,506	9.99
ขนส่ง และการสื่อสาร	549,115.5	636,888	14.33
การเงิน อสังหาริมทรัพย์ และบริการทางธุรกิจ	598,523.2	683,010	7.01
บริการอื่นๆ	888,676.4	1,000,823	7.52
ผลิตภัณฑ์มวลรวมในประเทศเบื้องต้น	8,241,864.3	9,083,972	11.02

ที่มา: Bank Indonesia

แหล่งที่มา [http://www.bi.go.id/web/en/Stistik+Ekonomi+dan+Keuangan+indonesia/Versi+ HTML/ Sektor+Riil/](http://www.bi.go.id/web/en/Stistik+Ekonomi+dan+Keuangan+indonesia/Versi+HTML/Sektor+Riil/)

วันที่สืบค้น 16 กันยายน 2557

ตารางที่ 2 ดัชนีชี้วัดเศรษฐกิจที่สำคัญของประเทศอินโดนีเซีย ปี 2555-2556 <sup>1/</sup>

ดัชนีชี้วัด <sup>1/</sup>	2553	2554	2555	2556
<b>GDP (ราคาปัจจุบัน)</b> (พันล้านเหรียญ สรอ.)	709.34	845.57	877.80	870.28
อัตราการขยายตัว (ร้อยละ)	6.2	6.5	6.3	5.8
ประชากรและรายได้				
ประชากร(ล้านคน) <sup>2/</sup>	243.0	245.6	248.6	253.6
อัตราการว่างงาน (ร้อยละ) <sup>2/</sup>	7.1	6.6	6.4	6.2
GDP Per capita (ราคาปัจจุบัน) (เหรียญ สรอ.) <sup>2/</sup>	2,984	3,508	3,590	3,509
GDP Per capita (ราคาปัจจุบัน) (รูเปี๊ยะ) <sup>2/</sup>	27,128,496	30,781,134	33,662,690	36,635,712
ราคาและการเงิน				
อัตราแลกเปลี่ยนต่อเหรียญ สรอ.	9,061	9,300	9,427	10,341.6

ตารางที่ 2 ดัชนีชี้วัดเศรษฐกิจที่สำคัญของประเทศอินโดนีเซีย ปี 2555-2556 <sup>1/</sup>(ต่อ)

ดัชนีชี้วัด <sup>1/</sup>	2553	2554	2555	2556
อัตราเงินเฟ้อ (ร้อยละ)	7.0	7.3	5.5	4.5
ดุลการค้าและดุลบริการ				
ดุลการค้า (ล้านเหรียญ สรอ.) <sup>3/</sup>	30,627	34,783	8,618	6,016*
ดุลบริการ <sup>3/</sup>	-9,324	-10,632	-10,331	-12,067*
เงินสำรองระหว่างประเทศ <sup>3/</sup>	30,285	11,857	215	-7,325*

หมายเหตุ: <sup>1/</sup> <http://www.imf.org/>

<sup>2/</sup> <http://www.kemendag.go.id/en/economic-profile/indonesia-export-import/indonesia-trade-balance>

<sup>3/</sup> <http://www.bi.go.id/sdds/>

\*Provisional figures

ที่มา: Bank Indonesia, CIA World Factbook, World Bank, Statistics Indonesia, Bank Indonesia and International Monetary Fund (IMF) วันที่สืบค้น 23 พฤศจิกายน 2555

ตารางที่ 3 มูลค่าการค้าระหว่างประเทศของอินโดนีเซีย ปี 2552-2556

หน่วย: ล้านเหรียญ สรอ.

รายการ	มูลค่าการค้า				
	2552	2553	2554	2555	2556
มูลค่าการค้าโดยรวม	193,115,274	260,095,085	328,075,642	327,186,366	313,253,006
มูลค่าส่งออก	119,645,743	158,074,492	200,787,525	188,146,131	180,293,992
มูลค่านำเข้า	73,469,531	102,020,593	127,288,117	139,040,235	132,959,014
การส่งออกสุทธิ	46,176,212	56,053,899	73,499,408	49,105,896	47,334,978

ที่มา: Bank Indonesia

แหล่งที่มา <http://www.bi.go.id/web/en/Statistik/Statistik+Ekonomi+dan+Keuangan+Indonesia/>

Versi+HTML/Sektor+Eksternal/ วันที่สืบค้น 16 กันยายน 2557

ตารางที่ 4 สินค้าส่งออกที่สำคัญของอินโดนีเซียในปี 2555-2556

หน่วย: ล้านเหรียญ สรอ.

ลำดับที่	รายการสินค้า	มูลค่าปี 2555	มูลค่าปี 2556
1	ถ่านหิน	26,177,958	23,510,392
2	น้ำมันปาล์ม	18,421,196	16,518,525
3	ก๊าซธรรมชาติ	17,670,963	15,689,119
4	ผลิตภัณฑ์ยางแปรรูป	10,368,056	12,970,966



#### ตารางที่ 4 สินค้าส่งออกที่สำคัญของอินโดนีเซียในปี 2555-2556 (ต่อ)

หน่วย: ล้านเหรียญ สหรัฐ.

ลำดับที่	รายการสินค้า	มูลค่าปี 2555	มูลค่าปี 2556
5	สิ่งทอและผลิตภัณฑ์สิ่งทอ	12,510,045	12,770,966
6	ก๊าซธรรมชาติเหลว	11,943,551	12,187,863
7	อิเล็กทรอนิกส์ เครื่องใช้ไฟฟ้า เครื่องมือวัด และเลนส์แว่นตา	11,067,388	10,716,148
8	น้ำมันดิบ	12,723,142	10,568,458
9	ผลิตภัณฑ์โลหะพื้นฐาน	9,189,467	8,614,179
10	กระดาษและผลิตภัณฑ์กระดาษ	3,938,376	3,732,138
รวม 10 รายการ		134,010,142	127,278,754
อื่นๆ		54,135,989	53,015,238
รวมทั้งสิ้น		<b>188,146,131</b>	180,293,992

ที่มา: Bank Indonesia

แหล่งที่มา <http://www.bi.go.id/web/en/Statistik/Statistik+Ekonomi+dan+Keuangan+Indonesia/Versi+HTML/Sektor+Eksternal/> วันที่สืบค้น 16 กันยายน 2557

#### ตารางที่ 5 มูลค่าการส่งออกของอินโดนีเซีย จำแนกตามรายประเทศ ปี 2552-2556

หน่วย: ล้านเหรียญ สหรัฐ.

ประเทศ	มูลค่าการค้า				
	2552	2553	2554	2555	2556
จีน	11,572.90	15,575.30	23,334.50	21,566.90	26,945.20
ญี่ปุ่น	19,299.70	25,487.40	32,494.90	28,914.40	26,677.70
เกาหลีใต้	8,225.60	12,522.00	14,660.20	14,018.50	16,270.00
สิงคโปร์	11,172.90	14,098.10	16,436.70	16,059.70	15,724.90
สหรัฐ	10,802.40	14,237.60	16,738.70	14,733.40	15,622.10
อินเดีย	7,561.40	9,662.10	13,474.30	12,399.60	12,529.1
มาเลเซีย	6,847.50	9,332.40	10,902.10	11,069.10	10,475.40
ไต้หวัน	3,358.00	4,784.40	6,488.00	6,146.40	7,760.20
ไทย	3,262.50	4,546.90	5,562.60	6,562.40	6,051.30

ที่มา: Bank Indonesia

แหล่งที่มา <http://www.bi.go.id/web/en/Statistik/Statistik+Ekonomi+dan+Keuangan+Indonesia/Versi+HTML/Sektor+Eksternal/> วันที่สืบค้น 16 กันยายน 2557

## ตารางที่ 6 สินค้านำเข้าสำคัญของอินโดนีเซียในปี 2556

หน่วย: ล้านบาท สรอ.

ลำดับ ที่	รายการสินค้า	มูลค่า ปี 2555	มูลค่า ปี 2556
1	ผลิตภัณฑ์โลหะพื้นฐาน	20,904,424.00	19,191,815.00
2	อิเล็กทรอนิกส์ เครื่องใช้ไฟฟ้า เครื่องมือวัด และเลนส์แว่นตา	19,645,155.00	19,581,953.00
3	เคมีภัณฑ์	9,288,016.00	9,219,775.00
4	ยานยนต์	7,581,212.00	3,995,442.00
5	พลาสติกและผลิตภัณฑ์	7,138,050.00	7,827,678.00
6	สิ่งทอและผลิตภัณฑ์สิ่งทอ	6,791,579.00	7,061,634.00
7	สินค้าเกษตร	5,986,547.00	6,754,652.00
8	อาหารแปรรูป	4,580,196.00	4,471,081.00
9	ชิ้นส่วนยานยนต์	3,891,253.00	1,495,957.00
10	อาหารสัตว์	2,783,271.00	1,834,345.00
	รวม 10 รายการ	88,589,703	81,434,332.00
	อื่นๆ	50,450,532	51,524,682.00
	<b>รวมทั้งสิ้น</b>	<b>139,040,235</b>	<b>132,959,014.00</b>

ที่มา: Bank Indonesia

แหล่งที่มา <http://www.bi.go.id/web/en/Statistik/Statistik+Ekonomi+dan+Keuangan+Indonesia/Versi+HTML/Sektor+Eksternal> วันที่สืบค้น 16 กันยายน 2557

## ตารางที่ 7 มูลค่าสินค้านำเข้าของอินโดนีเซีย จำแนกตามรายประเทศ ปี 2552-2556

หน่วย: ล้านบาท สรอ.

ประเทศ	มูลค่าการค้า				
	2552	2553	2554	2555	2556
จีน	13,777.00	20,660.50	26,197.90	29,500.90	29,792.50
สิงคโปร์	15,357.70	20,526.90	27,186.90	27,163.60	26,687.95
ญี่ปุ่น	9,743.10	16,785.10	19,374.00	22,643.80	19,188.17
มาเลเซีย	5,553.90	8,764.40	11,050.80	12,941.20	13,878.13
เกาหลีใต้	4,605.60	7,709.20	12,300.20	12,038.90	11,761.51
ไทย	4,553.10	7,459.10	10,313.70	11,346.10	10,721.00
สหรัฐฯ	6,586.90	7,878.40	9,515.70	9,697.40	8,966.94
ซาอุดีอาระเบีย	2,909.50	4,572.40	5,972.10	5,079.80	6,929.20

### ตารางที่ 7 มูลค่าสินค้าการนำเข้าของอินโดนีเซีย จำแนกตามรายประเทศ ปี 2552-2556 (ต่อ)

หน่วย: ล้านดอลลาร์สหรัฐ

ประเทศ	มูลค่าการค้า				
	2552	2553	2554	2555	2556
ออสเตรเลีย	3,385.30	4,215.40	5,044.80	5,025.70	5,088.02
ไต้หวัน	2,317.40	3,224.70	4,327.50	4,759.20	4,488.64

ที่มา: Bank Indonesia

แหล่งที่มา <http://www.bi.go.id/web/en/Statistik/Statistik+Ekonomi+dan+Keuangan+Indonesia/>

Versi+HTML/Sektor+Eksternal/ วันที่สืบค้น 16 กันยายน 2557

### ตารางที่ 8 มูลค่าการค้าระหว่างประเทศไทย-อินโดนีเซีย ปี 2552-2556

หน่วย: ล้านบาท

การค้า	มูลค่าการค้า					อัตราการขยายตัว (ร้อยละ)			
	2552	2553	2554	2555	2556	2553	2554	2555	2556
การค้ารวม	289,862.2	415,071.2	529,212.5	598,934.0	574,543.7	43.2	27.5	13.2	-4.1
การส่งออก	158,917.9	232,856.2	303,877.2	346,276.0	327,430.2	46.5	30.5	13.9	-5.4
การนำเข้า	130,908.9	182,215.0	225,335.4	252,667.0	247,113.4	39.2	23.7	12.1	-2.2
ดุลการค้า	28,008.9	50,641.3	78,541.8	93,600.1	80,316.8	80.8	55.1	19.2	-14.2

ที่มา: สำนักความร่วมมือการค้าและการลงทุน กรมการค้าต่างประเทศ

แหล่งที่มา [http://www2.ops3.moc.go.th/data\\_trade.aspx](http://www2.ops3.moc.go.th/data_trade.aspx) วันที่สืบค้น 16 กันยายน 2557

### ตารางที่ 9 สินค้าส่งออกของไทยไปอินโดนีเซีย ปี 2553-2556

หน่วย: ล้านบาท

ลำดับที่	รายการสินค้า	มูลค่าการค้า				อัตราการขยายตัว (ร้อยละ)			
		2553	2554	2555	2556	2553	2554	2555	2556
1	รถยนต์ อุปกรณ์ และส่วนประกอบ	56,490.2	61,428.4	92,714.8	74,163.6	95.16	8.74	50.93	-20.01
2	เม็ดพลาสติก	12,585.9	24,234.5	22,037.2	25,136.9	77.83	92.55	-9.07	14.07
3	เคมีภัณฑ์	12,789.4	18,004.0	21,124.5	24,386.6	13.62	40.77	17.33	15.44
4	เครื่องจักรกลและส่วนประกอบของเครื่องจักรกล	15,536.9	23,142.3	24,461.4	22,027.8	71.29	48.95	5.70	-9.95
5	น้ำตาลทราย	19,363.9	21,357.7	26,389.0	19,883.5	69.91	10.30	23.56	-24.65

ตารางที่ 9 สินค้าส่งออกของไทยไปอินโดนีเซีย ปี 2553-2556 (ต่อ)

หน่วย: ล้านบาท

ลำดับ ที่	รายการสินค้า	มูลค่าการค้า				อัตราการขยายตัว (ร้อยละ)			
		2553	2554	2555	2556	2553	2554	2555	2556
6	เหล็ก เหล็กกล้า และผลิตภัณฑ์	9,528.5	10,663.9	12,017.5	16,141.2	38.76	11.92	12.69	34.31
7	เครื่องยนต์ สันดาปภายใน แบบลูกสูบและ ส่วนประกอบ	11,800.5	13,108.4	15,723.1	13,542.3	42.82	11.08	19.95	-13.87
8	เครื่องปรับอากาศ และส่วนประกอบ	6,466.1	7,558.0	11,797.8	11,681.1	33.41	16.89	56.10	-0.99
9	รถจักรยานยนต์ และส่วนประกอบ	6,025.3	6,528.1	7,405.6	7,821.0	1.35	8.34	13.44	5.61
10	ผลิตภัณฑ์ พลาสติก	4,965.0	5,553.9	5,517.9	7,328.2	9.2	11.86	-0.65	32.81

ที่มา: สำนักความร่วมมือการค้าและการลงทุน กรมการค้าต่างประเทศ

แหล่งที่มา [http://www2.ops3.moc.go.th/data\\_trade.aspx](http://www2.ops3.moc.go.th/data_trade.aspx) วันที่สืบค้น 16 กันยายน 2557

ตารางที่ 10 สินค้านำเข้าระหว่างประเทศไทย-อินโดนีเซีย ปี 2553-2556

หน่วย: ล้านบาท

ลำดับ ที่	รายการ สินค้า	มูลค่าการค้า				อัตราการขยายตัว (ร้อยละ)			
		2553	2554	2555	2556	2553	2554	2555	2556
1	น้ำมันดิบ	19,226.7	13,488.4	41,076.8	48,594.7	3.47	-29.85	204.54	18.30
2	ถ่านหิน	27,570.5	30,956.2	36,083.0	30,438.5	19.07	12.28	16.56	-15.64
3	สินแร่โลหะอื่น ๆ เฉพาะโลหะ และผลิตภัณฑ์	29,376.3	37,609.4	26,211.3	24,263.9	79.37	28.03	-30.31	-7.43
4	เครื่องจักรกล และ ส่วนประกอบ	14,438.0	14,439.6	18,790.0	18,794.7	42.21	0.01	30.13	0.03
5	ส่วนประกอบ และอุปกรณ์ ยานยนต์	9,958.8	8,692.4	15,061.0	16,657.8	43.07	-12.72	73.27	10.60

ตารางที่ 10 สินค้านำเข้าระหว่างประเทศไทย-อินโดนีเซีย ปี 2553-2556 (ต่อ)

หน่วย: ล้านบาท

ลำดับ ที่	รายการ สินค้า	มูลค่าการค้า				อัตราการขยายตัว (ร้อยละ)			
		2553	2554	2555	2556	2553	2554	2555	2556
6	รถยนต์นั่ง	6,068.6	5,783.6	13,688.0	11,997.7	574.17	-4.70	136.67	-12.35
7	เคมีภัณฑ์	12,792.9	16,395.7	12,472.2	10,465.1	40.33	28.16	-23.93	-16.09
8	เครื่องจักร ไฟฟ้าและ ส่วนประกอบ	7,137.4	7,600.9	11,855.9	8,398.0	17.06	6.49	55.98	-29.17
9	สัตว์น้ำสด แช่ เย็น แช่แข็ง แปรรูปและกึ่ง สำเร็จรูป	4,417.3	4,007.1	6,186.1	6,082.7	-3.78	-9.29	54.38	-1.67
10	เรือและ สิ่งก่อสร้าง ลอยน้ำ	27.9	24,851.0	4,232.0	5,882.6	-98.35	88,887.67	-82.97	39.00

ที่มา: สำนักความร่วมมือการค้าและการลงทุน กรมการค้าต่างประเทศ

แหล่งที่มา [http://www2.ops3.moc.go.th/data\\_trade.aspx](http://www2.ops3.moc.go.th/data_trade.aspx) วันที่สืบค้น 16 กันยายน 2557

ตารางที่ 11 จำนวนโครงการลงทุนโดยตรงของประเทศต่าง ๆ ในอินโดนีเซีย ปี 2553-2556

หน่วย: จำนวนโครงการ

อันดับที่	ประเทศ	2553	2554	2555	2556	สะสม 2553-2556
1	สิงคโปร์	418	679	805	1,592	3,494
2	เกาหลีใต้	355	456	421	807	2,039
3	ญี่ปุ่น	321	421	405	958	2,105
4	มาเลเซีย	198	275	237	574	1,284
5	จีน	113	160	190	411	874
6	ไอร์แลนด์	99	151	168	307	725
7	อังกฤษ	132	156	97	231	616
8	ออสเตรเลีย	94	123	137	287	641
9	เนเธอร์แลนด์	106	118	131	233	588
10	สหรัฐอเมริกา	100	112	97	210	519
11	ฮ่องกง	62	104	105	233	504
12	ไต้หวัน	72	87	85	158	402

ตารางที่ 11 จำนวนโครงการลงทุนโดยตรงของประเทศต่าง ๆ ในอินโดนีเซีย ปี 2553-2556 (ต่อ)

หน่วย: จำนวนโครงการ

อันดับที่	ประเทศ	2553	2554	2555	2556	สะสม 2553-2556
13	ฝรั่งเศส	57	59	52	124	292
14	สวิสเซอร์แลนด์	20	29	37	57	143
15	หมู่เกาะเคย์แมน	12	16	57	68	153
16	มอริเชียส	20	20	23	55	118
17	ลักเซมเบิร์ก	5	7	17	33	62
18	แคนาดา	15	12	14	25	66
19	จอร์แดน	-	1	1	6	8
20	บราซิล	1	1	1	4	7
รวม 20 ประเทศ		2,200	2,987	3,080	6,373	14,640
อื่นๆ		876	1,355	1,499	3,239	6,969
รวมทั้งสิ้น		3,076	4,342	4,579	9,612	21,609

ที่มา: Statistic of Foreign Direct Investment Realization Based on Capital Investment Activity Report (LKPM) by Location BKPM

แหล่งที่มา <http://www.bkpm.go.id/contents/p16/publications-statistics/17> วันที่สืบค้น 16 กันยายน 2557

ตารางที่ 12 มูลค่าการลงทุนโดยตรงของประเทศต่าง ๆ ในอินโดนีเซีย ปี 2553 -2556

หน่วย: ล้านดอลลาร์สหรัฐ

อันดับที่	ประเทศ	2553	2554	2555	2556	สะสม 2553-2556
1	สิงคโปร์	5,565.02	5,123.04	4,856.35	1,458.00	17,002.41
2	เกาหลีใต้	328.51	1,218.73	1,949.70	835.00	4,331.94
3	ญี่ปุ่น	712.60	1,516.06	2,456.94	766.00	5,451.60
4	มาเลเซีย	472.09	618.33	529.58	514.00	2,134.01
5	จีน	173.65	128.23	140.97	344.00	786.85
6	ไอร์แลนด์	1,615.91	517.15	855.90	320.00	3,308.96
7	อังกฤษ	276.25	418.98	934.36	254.00	1,883.58
8	ออสเตรเลีย	214.21	89.70	743.59	251.00	1,298.50
9	เนเธอร์แลนด์	608.27	1,354.45	966.54	226.00	3,155.26
10	สหรัฐอเมริกา	930.88	1,487.79	1,238.27	183.00	3,839.95
11	ฮ่องกง	566.10	135.01	309.61	215.00	1,225.72
12	ไต้หวัน	47.48	243.17	646.95	159.00	1,096.60
13	ฝรั่งเศส	3.34	134.27	158.70	109.00	405.30

ตารางที่ 12 มูลค่าการลงทุนโดยตรงของประเทศต่าง ๆ ในอินโดนีเซีย ปี 2553 -2556 (ต่อ)

หน่วย: ล้านบาท รว.

อันดับที่	ประเทศ	2553	2554	2555	2556	สะสม 2553-2556
14	สวีเดน	129.56	9.43	255.14	57.00	451.13
15	หมู่เกาะเคย์แมน	11.61	7.27	29.31	50.00	98.18
16	มอริเชียส	23.35	72.55	1,058.79	36.00	1,190.68
17	ลักเซมเบิร์ก	-	48.35	97.97	23.00	169.32
18	แคนาดา	147.93	2.24	8.54	17.00	175.72
19	จอร์แดน	-	1.12	19.87	4.00	24.98
20	บราซิล	0.10	-	-	2.00	2.10
	รวม 20 ประเทศ	11,826.84	13,125.86	17,257.09	5,823.00	48,032.79
	อื่นๆ	4,387.94	6,348.67	7,307.58	22,794.50	40,838.68
	รวมทั้งสิ้น	16214.7723	19474.5315	24564.6702	<b>28,617.50</b>	88,871.47

ที่มา: Statistic of Foreign Direct Investment Realization Based on Capital Investment Activity Report (LKPM)

by Location, BKPM

แหล่งที่มา <http://www.bkpm.go.id/contents/p16/publications-statistics/17> วันที่สืบค้น 16 กันยายน 2557



ภาคผนวก ข

คำถาม คำตอบเกี่ยวกับการลงทุนในประเทศอินโดนีเซีย

คำถาม	ต้องการทราบถึงแนวทางและรูปแบบการเข้าไปลงทุนที่เหมาะสมในประเทศอินโดนีเซีย สำหรับธุรกิจจำหน่ายเม็ดพลาสติก
คำตอบ	อันดับแรกให้ไปสถานเอกอัครราชทูต ณ กรุงจาการ์ตาเพื่อขอข้อมูลโรงงานอุตสาหกรรมที่เกี่ยวข้อง จากนั้นต้องลงพื้นที่ไปสำรวจตลาด โดยแนะนำให้ลงพื้นที่นิคมอุตสาหกรรมต่างๆ ที่กระจายอยู่รอบๆ กรุงจาการ์ตา และอุตสาหกรรมยานยนต์ที่อยู่บนเส้นทางจาการ์ตา-บันดุง สำหรับการเข้าไปจำหน่ายสินค้าประเภทเม็ดพลาสติก ควรเข้าไปตั้งสำนักงานใหญ่ที่อินโดนีเซียจะดีที่สุด แล้วส่งสินค้าจากไทยเข้าไปจำหน่าย ไม่ควรใช้คนท้องถิ่นเป็นตัวแทนจำหน่าย
คำถาม	การเข้าไปรับจ้างผลิตและทำแบรนด์เครื่องสำอางในประเทศอินโดนีเซียมีความเป็นไปได้หรือไม่
คำตอบ	การเข้าไปรับจ้างผลิตและทำแบรนด์เครื่องสำอางในประเทศอินโดนีเซียมีความเป็นไปได้ แต่ต้องเปิดตัวเองให้ชัดเจนให้คนอินโดนีเซียรู้จัก โดยเฉพาะหากเป็นเครื่องสำอางที่มีส่วนผสมของสมุนไพรจะมีตลาดรองรับแน่นอน เนื่องจากคนอินโดนีเซียนิยมใช้สมุนไพรที่เรียกว่า “จามูจามู” แต่รูปแบบการขายยังไม่ทันสมัย อย่างไรก็ตาม ผลิตภัณฑ์ที่จะนำเข้าไปจำหน่ายต้องให้ผ่านการยอมรับจาก ออย. ไทยเสียก่อน ซึ่งถือเป็นใบเบิกทางเบื้องต้นก่อนที่จะไปขอ ออย. ของอินโดนีเซีย
คำถาม	ความเป็นไปได้แค่ไหนในการเข้าไปจำหน่ายสินค้าประเภทสปาในอินโดนีเซีย
คำตอบ	การเข้าไปจำหน่ายสินค้าประเภทสปาในอินโดนีเซียมีความเป็นไปได้หากผลิตภัณฑ์มีรูปแบบและสไตล์ที่ชัดเจน ซึ่งควรติดต่อสปาของโรงแรม โดยเฉพาะโรงแรมที่บาหลี หรืออีกรูปแบบคือร่วมทุนกับคนอินโดนีเซียเปิดร้านสปา แล้วฝึกอบรมพนักงานชาวอินโดนีเซีย แต่ข้อจำกัดคือต้องมีทีมงาน อย่างไรก็ตาม ควรทำการสำรวจตลาดจากกลุ่มทัวร์ชาวอินโดนีเซียที่เข้ามาท่องเที่ยวในประเทศไทยก่อนเป็นอันดับแรก โดยแจกผลิตภัณฑ์ทดลองใช้ เนื่องจากปัจจุบันคนอินโดนีเซียนิยมเข้ามาเที่ยวในประเทศไทยเยอะขึ้น และควรเข้าไปสำรวจตลาดในอินโดนีเซียด้วย โดยเข้าไปลองใช้บริการร้านสปาซึ่งมี 3 ประเภท คือ บริการนวดตามบ้าน ร้านนวดทั่วไป และสปาในโรงแรมสำหรับการเข้าไปทำธุรกิจที่อินโดนีเซียควรเข้าไปแบบตั้งสำนักงานใหญ่ โดยเฉพาะที่บาหลี เนื่องจากมีนักท่องเที่ยวเป็นจำนวนมาก
คำถาม	ปัจจุบันสินค้าที่จำหน่ายใช้รูปแบบแพ็คเกจสไตล์ญี่ปุ่น จะสามารถนำไปใช้ได้หรือไม่
คำตอบ	สินค้าที่รูปแบบแพ็คเกจสไตล์ญี่ปุ่นสามารถขายได้ในอินโดนีเซีย เพราะชนชั้นกลางของอินโดนีเซียค่อนข้างทันสมัย ทางผู้ผลิตไม่ต้องลดเกรดสินค้า แต่ให้มองเป็นโอกาสในการเปิดตลาดใหม่ และควรทำการสำรวจตลาดจากกลุ่มทัวร์ชาวอินโดนีเซียที่เข้ามาท่องเที่ยวใน

	ประเทศไทยก่อนเป็นอันดับแรก โดยแจกผลิตภัณฑ์ทดลองใช้ ทั้งนี้ควรนำสินค้าที่ตรงกับความต้องการเข้าไปจำหน่ายจึงจะประสบความสำเร็จ
คำถาม	ต้องการทราบถึงความเป็นไปได้ในการจำหน่ายปุ๋ยอินทรีย์เคมีในอินโดนีเซีย
คำตอบ	การนำเข้าปุ๋ยอินทรีย์เคมีในอินโดนีเซียค่อนข้างเข้ายาก ส่วนการนำเข้าพวกสารปรับปรุงดินจะไม่คุ้มกับค่าขนส่ง แต่ถ้าเป็นสินค้าประเภท Know-how เช่น สารบำรุงพืช จะมีโอกาสเข้าไปได้ดีกว่า สำหรับวิธีการเข้าไปในระยะแรก คือ การออกบูธสินค้าเกษตรโดยประสานงานกับบริษัทเครื่องจักรกลการเกษตร เช่น บริษัทคูโบต้า บริษัททะเลทอง เป็นต้น สำหรับวิธีอื่นๆ คือ ไปสำรวจย่านค้าปุ๋ยในอินโดนีเซียและศึกษาจากหนังสือปุ๋ย/เคมีภัณฑ์ของอินโดนีเซียโดยเฉพาะ
คำถาม	อยากทราบถึงพฤติกรรมด้านที่อยู่อาศัยของชาวอินโดนีเซีย และวิธีการบำบัดน้ำเสียในประเทศอินโดนีเซีย
คำตอบ	ที่อยู่อาศัยนอกเมืองจะเป็นบ้านแถวแบบโบราณ ส่วนในเมืองเริ่มมีการปรับปรุงเป็นคอนโดมิเนียม คนรุ่นเก่าจะนิยมสร้างบ้านเอง แต่คนรุ่นใหม่จะนิยมซื้อบ้านจัดสรร ซึ่งสัดส่วนจำนวนบ้านจะมากกว่าคอนโดมิเนียม ลักษณะครอบครัวเป็นครอบครัวขนาดใหญ่ มีบุตรอย่างน้อย 2 คนสำหรับการบำบัดน้ำเสียในอินโดนีเซีย จะมีกฎหมายกำหนดไว้เช่นเดียวกับประเทศไทย การสร้างตึก/อาคารต้องมีการบำบัดน้ำเสีย ซึ่งนักลงทุนต้องไปศึกษารายละเอียดด้วยตนเอง
คำถาม	ประเทศอินโดนีเซียกำลังเติบโตด้านอุตสาหกรรมยานยนต์ จึงต้องการเปิดตลาดที่อินโดนีเซีย แต่มีความกังวลเรื่องการเข้าไปทำธุรกิจ จึงอยากรู้ว่า ควรเข้าไปติดต่อที่หน่วยงานใดก่อน และอยากทราบระยะเวลาในการจัดตั้งบริษัท
คำตอบ	ควรเริ่มที่กรมส่งเสริมการส่งออกของไทยก่อน และหาข้อมูลจากหน่วยงานอื่นๆ ได้แก่ สำนักงานส่งเสริมการค้าไทยในต่างประเทศ ศูนย์ข้อมูลธุรกิจอินโดนีเซีย (ณ สถานทูตไทยในอินโดนีเซีย) เป็นต้น จากนั้นควรเข้าพบอธิบดีกรมส่งเสริมอุตสาหกรรม กระทรวงอุตสาหกรรมอินโดนีเซีย โดยติดต่อผ่านท่านทูตไทยที่อินโดนีเซีย และเข้าพบกรมส่งเสริมการลงทุนของอินโดนีเซีย (หรือ BOI ของอินโดนีเซีย) สำหรับระยะเวลาในการจัดตั้งบริษัทที่อินโดนีเซีย ค่อนข้างรวดเร็ว ใช้เวลานั้น โดยใช้บริการบริษัทกฎหมายของอินโดนีเซียเป็นผู้ดำเนินการให้
คำถาม	การซื้อขายกับบริษัทเครือข่ายในอินโดนีเซีย สามารถจ่ายเป็นเงินบาทไทยได้หรือไม่ และจะสามารถทราบอัตราภาษีได้จากที่ไหน
คำตอบ	สามารถทำได้ แต่ทั้งนี้จะมีสิทธิปลีกย่อย ว่าต้องมีเงินลงทุนเท่าไรถึงจะได้รับสิทธิพิเศษในการโอนเงินข้ามประเทศ โดยไม่เสียภาษี จะต้องดูรายละเอียดของทางอินโดนีเซียอีกที สำหรับในเรื่องของอัตราภาษีสามารถหาข้อมูลได้จากกรมส่งเสริมการส่งออก ของกระทรวง

	พาณิชย์ ซึ่งมีข้อมูลที่ละเอียดครบถ้วน
คำถาม	ประเทศอินโดนีเซีย มีสิทธิพิเศษในการเข้าไปทำธุรกิจอย่างไรบ้าง และในการเข้าไปลงทุน ควรจะไปร่วมลงทุน หรือไปลงทุนเอง 100% รวมทั้งอัตราภาษีของอินโดนีเซียเป็นอย่างไร
คำตอบ	ควรจะไปลงทุนเอง 100% เลย เพราะจะสามารถทำงานได้ง่ายกว่า แต่ถ้าต้องการที่จะเข้าไปร่วมลงทุนกับคนอินโดนีเซียจริงๆ ให้ร่วมลงทุนกับคนอินโดนีเซียที่มีเชื้อสายจีนที่นับถือบรรพบุรุษหรือนับถือศาสนาคริสต์นิกายคาทอลิก ซึ่งกลุ่มคนพวกนี้จะมีความตรงไปตรงมา มีระเบียบแบบแผน หลังจากนั้นจึงเลือกลงทุนกับคนอินโดนีเซีย ที่นับถือศาสนาคริสต์ และคนอินโดนีเซียที่นับถือศาสนาอิสลาม การตั้งโรงงานควรไปตั้งอยู่ในเขตนิคมอุตสาหกรรมจะมีการบริหารจัดการที่ดีกว่า สะดวกและง่ายกว่าการตั้งโรงงานในพื้นที่นอกเขตนิคมอุตสาหกรรม ซึ่งจะมีรายละเอียดในการให้สิทธิพิเศษในแต่ละนิคมจะแตกต่างกันออกไป ให้เข้าไปศึกษาให้ละเอียดก่อนที่จะเลือกที่ตั้งสำหรับการเข้าไปลงทุนตั้งโรงงาน
คำถาม	เวลาทำงานของคนอินโดนีเซียเป็นอย่างไร และค่าแรงขั้นต่ำเป็นเท่าไร
คำตอบ	ชั่วโมงในการทำงานจะเหมือนคนไทย แต่เนื่องจากคนในประเทศอินโดนีเซียส่วนใหญ่จะเป็นคนมุสลิม จะต้องมีการทำละหมาดทุกวัน และจะมีช่วงเดือนพิเศษ คือช่วงเดือนรอมฎอน แต่ก็ไม่ได้เป็นอุปสรรคในการทำงานแต่อย่างใด และปัญหาที่สำคัญของอินโดนีเซียอีกเรื่องก็คือในเรื่องของการจราจร ที่มีปัญหาหนักมาก ในส่วนของค่าแรงขั้นต่ำ ขึ้นอยู่กับลักษณะของงาน โดยอัตราค่าจ้างขั้นต่ำ (The regional minimum wage: UMR) เป็นมาตรฐานค่าจ้างของแรงงานในประเทศ อัตราค่าจ้างขั้นต่ำนี้ถูกกำหนดโดยสภาค่าจ้าง ภายใต้ความรับผิดชอบดูแลของประธานาธิบดี ที่ 107 ในปี 2004 ซึ่งประกอบด้วยคณะกรรมการไตรภาคี คือ ตัวแทนภาครัฐ (รัฐมนตรีว่าการกระทรวงแรงงานสหภาพแรงงานและองค์กรนายจ้าง) การกำหนดอัตราค่าจ้างขั้นต่ำ เริ่มจากการสำรวจค่าใช้จ่ายที่เหมาะสมในการดำรงชีวิต ซึ่งนำเสนอโดยสภาค่าจ้างในแต่ละภูมิภาค ต่อองค์กรปกครองท้องถิ่นนั้น ๆ อัตราค่าจ้างขั้นต่ำนี้จะมีการทบทวนความเหมาะสมทุกปี และให้กับแรงงานทั่วไป และแรงงานที่มีสัญญาจ้าง 1 ปีขึ้นไป ซึ่งอัตราค่าจ้างในแต่ละภูมิภาคถูกกำหนดโดยผู้ว่าของแต่ละจังหวัด ซึ่งจะแตกต่างกันไป
คำถาม	มีสายการบินไหนบ้าง ที่สามารถเดินทางไปประเทศอินโดนีเซียได้
คำตอบ	มีสายการบินการูด้า สายการบินแอร์เอเชีย สายการบินไทย หรืออาจจะไปต่อเครื่องที่ประเทศสิงคโปร์ก็ได้ ซึ่งมีสายการบินที่หลากหลาย ทั้งนี้ต้องขึ้นอยู่กับทางบริษัทด้วยว่าต้องการไปลงทุนที่ไหน ซึ่งในส่วนของอุตสาหกรรมชิ้นส่วนยานยนต์ ก็ต้องไปลงทุนที่ จาการ์ต้า

ภาคผนวก ค

แหล่งสืบค้นข้อมูลเศรษฐกิจ การค้า การลงทุนของประเทศอินโดนีเซีย

หน่วยงาน	เว็บไซต์
Thailand Oversea Investment Center, The Board of Investment of Thailand	<a href="http://toi.boi.go.th/">http://toi.boi.go.th/</a>
Bank of Thailand	<a href="http://www.bot.or.th/">http://www.bot.or.th/</a>
International Monetary Fund (IMF)	<a href="http://www.imf.org">http://www.imf.org</a>
The United Nations Conference on Trade and Development (UNCTAD)	<a href="http://unctad.org">http://unctad.org</a>
World bank	<a href="http://www.worldbank.org/">http://www.worldbank.org/</a>
Asian Development Bank	<a href="http://www.adb.org/">http://www.adb.org/</a>
Jakarta.go.id	<a href="http://www.jakarta.go.id/">http://www.jakarta.go.id/</a>
Indonesia Investment Coordinating Board ( BKPM)	<a href="http://www.bkpm.go.id">www.bkpm.go.id</a>
World Population Statistics	<a href="http://www.worldpopulationstatistics.com">http://www.worldpopulationstatistics.com</a>
Thai Embassy in Jakarta, Indonesia.	<a href="http://www.thaiembassy.org/jakarta">www.thaiembassy.org/jakarta</a>
PricewaterhouseCoopers International Limited (PwCIL)	<a href="http://www.pwc.com">www.pwc.com</a>
Investing in Indonesia	<a href="http://www.kpmg.com">http://www.kpmg.com</a>
Central Bureau of Statistics Bandung	<a href="http://bandungkota.bps.go.id">http://bandungkota.bps.go.id</a>

