



THAILAND
BOARD OF
INVESTMENT



UTCC University of
the Thai Chamber
of Commerce

มหาวิทยาลัยหอการค้าไทย

ข้อมูลการวิเคราะห์เชิงลึกอุตสาหกรรมและพื้นที่เป้าหมายของ
สาธารณรัฐแห่งสหภาพเมียนมาร์ : เมืองเมียวดี

เสนอ

สำนักงานคณะกรรมการส่งเสริมการลงทุน

โดย

คณะเศรษฐศาสตร์ ร่วมกับ

ศูนย์ศึกษาการค้าระหว่างประเทศ มหาวิทยาลัยหอการค้าไทย

ข้อมูลการวิเคราะห์เชิงลึกอุตสาหกรรมและพื้นที่เป้าหมายของ
สาธารณรัฐแห่งสหภาพเมียนมาร์ : เมืองเมียวดี

ข้อมูลการวิเคราะห์เชิงลึกอุตสาหกรรมและพื้นที่เป้าหมาย ของสาธารณรัฐแห่งสหภาพเมียนมาร์: เมืองเมียวดี

ส่วนที่ 1 เศรษฐกิจ ภาพรวมการค้าและการลงทุน

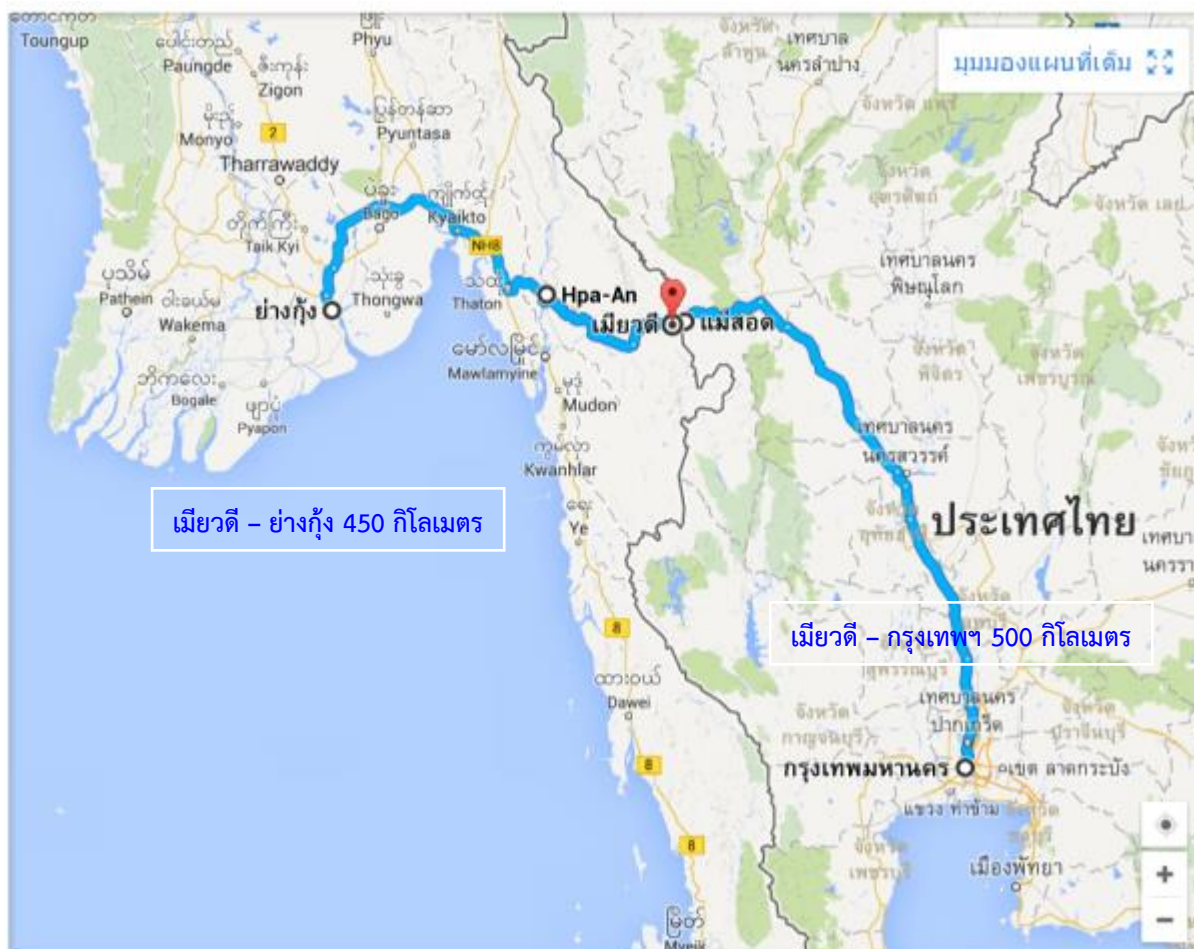
1. ข้อมูลทั่วไป ข้อมูลทางเศรษฐกิจและดัชนีชี้วัดที่สำคัญ

1.1 ข้อมูลทั่วไปของเมืองเมียวดี

เมียวดี (Myawaddy) หรือที่ชาวพื้นเมืองเรียก “บะล้าบะดี” เป็นเมืองชายแดนอยู่ทางทิศตะวันออกเฉียงใต้ของเมียนมาร์ อยู่ในรัฐกะเหรี่ยง (Kayin State) พื้นที่ส่วนใหญ่เป็นเทือกเขา มีพื้นที่ราบลุ่มน้อย ถือเป็นเมืองการค้าชายแดนที่สำคัญระหว่างไทย - เมียนมาร์ เมืองนี้อยู่ตรงข้ามกับอำเภอแม่สอด จังหวัดตาก โดยมีแม่น้ำเมยเป็นพรมแดนกัน มีสะพานมิตรภาพไทย - เมียนมาร์ (Thai - Myanmar Friendship Bridge) เชื่อมการคมนาคมของ 2 ประเทศ เมียวดี อยู่ห่างจากย่างกุ้งซึ่งเคยเป็นเมืองหลวงและเป็นเมืองเศรษฐกิจที่สำคัญในปัจจุบัน 450 กิโลเมตร และห่างจากกรุงเทพมหานคร ประมาณ 500 กิโลเมตร (รูปที่ 1) มีพื้นที่ทั้งหมด 3,135.11 ตารางกิโลเมตร

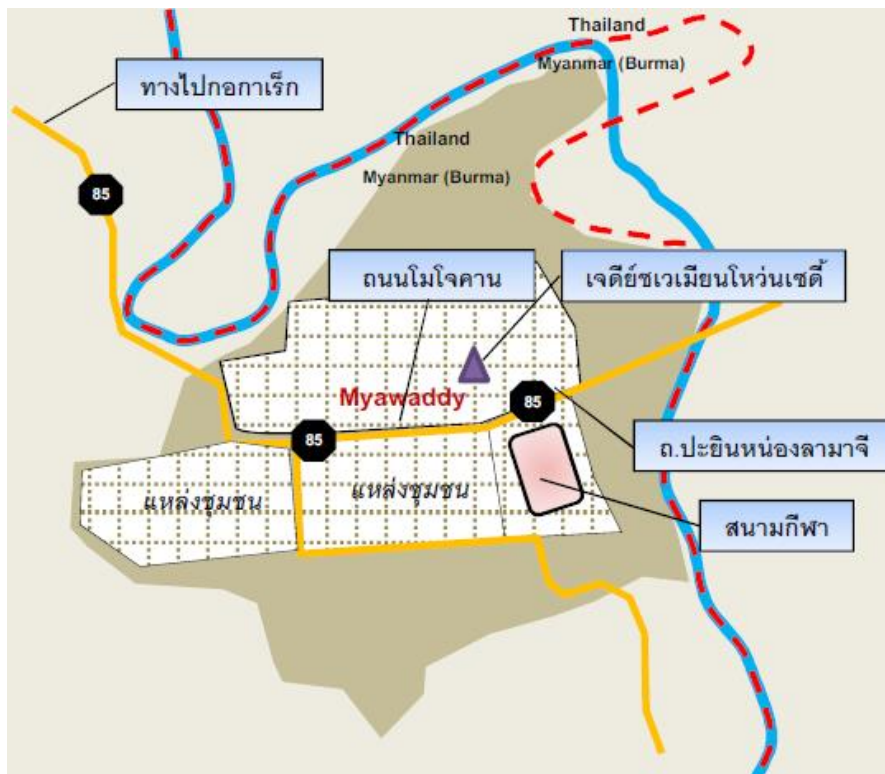
เมืองเมียวดี มีอาณาเขตติดต่อดังนี้

- ทิศเหนือ ติดต่อกับ เมืองผาอัน รัฐกะเหรี่ยง
- ทิศใต้ ติดต่อกับ เมืองเยห์ ของรัฐมอญ
- ทิศตะวันออก ติดต่อกับ อำเภอแม่สอด จังหวัดตาก ประเทศไทย
- ทิศตะวันตก ติดต่อกับ เมืองกอกะเร็ก รัฐกะเหรี่ยง และเมืองเมาะละหม่าง รัฐมอญ



ที่มา : ปรับปรุงจาก <https://www.google.co.th/> (สืบค้นเมื่อวันที่ 13 กันยายน 2557)

รูปที่ 1 ที่ตั้งเมืองเมียวดี ของสาธารณรัฐแห่งสหภาพเมียนมาร์



ที่มา: โครงการจัดทำยุทธศาสตร์การพัฒนาอุตสาหกรรมกับเมืองคูแฝด (สปป.ลาว เมียนมาร์ และกัมพูชา), สำนักงานเศรษฐกิจอุตสาหกรรม (2555)

รูปที่ 2 พื้นที่ภายในของเมืองเมียวดี

เมืองเมียวดี เป็นหนึ่งในเมืองชายแดนที่สำคัญของเมียนมาร์เป็นเมืองหน้าด่านทางด้านชายแดนภาคตะวันออกสุด เมืองเมียวดียังเป็นเมืองที่มีความพร้อมทางด้านผลผลิตทางการเกษตรและปศุสัตว์ อาทิเช่น ถั่วเหลือง ถั่วเขียว พริก งาม ละหุ่ง มะเขือเทศญี่ปุ่น ถั่วกระด้างญี่ปุ่น และข้าวโพดเลี้ยงสัตว์ อันจะเป็นวัตถุดิบเพื่อป้อนให้แก่ภาคอุตสาหกรรม มีทรัพยากรและแหล่งท่องเที่ยวทางธรรมชาติ เมียวดีถือเป็นศูนย์กลางทางการค้า การแลกเปลี่ยนวัฒนธรรม และถือเป็นเมืองประวัติศาสตร์ทางการบรรพระหว่างไทยกับเมียนมาร์ในอดีต นอกจากนี้ยังมีแหล่งท่องเที่ยวที่น่าสนใจหลายแห่ง เช่น วัดเจดีย์ทอง วัดจระเข้บัว วัดก้อนหินใหญ่ รวมไปถึงตลาดบุงเรงนองที่มีสินค้าท้องถิ่นขายในราคาถูก อาทิ อัญมณี เครื่องประดับ ฯลฯ

สำหรับข้อมูลด้านอื่นๆ ที่สำคัญ มีดังนี้

- ด้านภูมิประเทศ ลักษณะภูมิประเทศของเมืองเมียวดีส่วนใหญ่มีสภาพเป็นพื้นที่ราบลุ่มกับพื้นที่เนินลูกคลื่นเล็กน้อย พื้นที่ส่วนใหญ่ปกคลุมไปด้วยป่าเต็งรังเสื่อมโทรมและมีลูกไม้ขึ้นอยู่ทั่วไป
- ด้านประชากร ปี พ.ศ. 2556 เมืองเมียวดีมีจำนวนประมาณ 68,606 คน และมีความหนาแน่นประชากรประมาณ 20.08 คนต่อตารางกิโลเมตร ในขณะที่อำเภอแม่สอดมีความหนาแน่น 60.71 คน ต่อตารางกิโลเมตร โดยเฉลี่ยประชากรต่อครัวเรือน ประมาณ 4-5 คน ประชากรของเมืองส่วนใหญ่ 2 ใน 3 มีเชื้อชาติเมียนมาร์ ส่วนที่เหลือมีเชื้อชาติไทย กะเหรี่ยง และมอญ ประชากรร้อยละ 88.56 นับถือศาสนาพุทธ รองลงมา คือ คริสต์ อิสลาม และฮินดู คิดเป็นร้อยละ 7.29 3.08 และ 1.23 ตามลำดับ และอื่นๆ ร้อยละ 1.84
- ด้านสาธารณูปโภค เมียวดีมีสาธารณูปโภคใช้ได้ทั้งน้ำ ประปา ไฟฟ้า และโรงพยาบาล/อนามัย แต่ยังไม่ครอบคลุมทุกพื้นที่ และมีระบบสื่อสารอยู่ในเกณฑ์ดี มีร้านอินเทอร์เน็ตให้บริการสามารถรับสื่อโทรทัศน์ของประเทศไทยได้ทุกช่อง ด้านไฟฟ้า ปัจจุบันเมืองเมียวดีใช้ไฟฟ้าจากสถานีจ่ายไฟฟ้าย่อยแม่สอด อำเภอแม่สอดจังหวัดตาก ของการไฟฟ้าฝ่ายผลิตแห่งประเทศไทย โดยซื้อผ่านบริษัทเอกชนของไทย สายส่งเป็นระบบสายไฟฟ้าแรงดันต่ำ ซึ่งสถานีจ่ายไฟฟ้าย่อยแม่สอด สามารถจ่ายไฟฟ้าได้สูงสุดประมาณ 100 MW ปัจจุบันจ่ายไฟฟ้าให้กับอำเภอแม่สอด ประมาณ 30 MW นอกจากนี้การไฟฟ้าฝ่ายผลิตแห่งประเทศไทยมีแผนจะขยายสายส่งจากสถานีจ่ายไฟฟ้าย่อยตากไปยังสถานีจ่ายไฟฟ้าย่อยแม่สอดเพื่อรองรับการขยายตัวที่เพิ่มมากขึ้นในอนาคต ซึ่งจะทำให้สถานีจ่ายไฟฟ้าย่อยแม่สอดมีศักยภาพพอที่จะรองรับเขตอุตสาหกรรมเมียวดีได้ สำหรับการประปา เมืองเมียวดีในปัจจุบันยังไม่มีระบบประปา แหล่งน้ำใช้ของชาวบ้านในตัวเมืองมาจากน้ำใต้ดิน โดยขุดบ่อบาดาลหรือบ่อน้ำตื้นสำหรับชักน้ำขึ้นมาใช้ในการอุปโภคบริโภค สำหรับระบบประปาที่จะมีขึ้นเพื่อรองรับนิคมอุตสาหกรรมเมียวดี พิจารณาจะใช้น้ำจากแม่น้ำ Me Pale ซึ่งเป็นทางที่น้ำอยู่ประชิดของโครงการทางด้านทิศเหนือ ซึ่งมีน้ำไหลตลอดปี และมีศักยภาพพอที่จะใช้เป็นแหล่งน้ำดิบ ทั้งในเชิงคุณภาพและปริมาณ สำหรับผลิตน้ำประปาเพื่อใช้ในโครงการ
- ด้านพฤติกรรมผู้บริโภค ผู้บริโภคในเมียวดี จะมีกำลังซื้อน้อยกว่าในย่างกุ้งและมัณฑะเลย์ หากแต่เมียวดีเป็นเมืองหน้าด่านสำคัญที่จะขนส่งสินค้าจากประเทศไทย และลำเลียงส่ง

ต่อไปอย่างกุ่มและมั่นคงและเพื่อที่จะกระจายสินค้าต่อไปยังภูมิภาคต่าง ๆ ของสหภาพเมียนมาร์ ดังนั้นกำลังซื้อสำคัญของเมียวดีคือเป็นการซื้อโดยพ่อค้าเพื่อส่งต่อไปยังจุดกระจายสินค้าสำคัญตามภูมิภาค ในอนาคตหากเขตการค้าและอุตสาหกรรมพิเศษเมียวดีเสร็จสมบูรณ์ คาดว่าเศรษฐกิจในเมียวดีจะมีความคึกคักมากขึ้น ดังนั้นกำลังซื้อของผู้บริโภคในพื้นที่จึงมีแนวโน้มที่จะเพิ่มขึ้นตามไปด้วย

➤ ด้านแรงงานเมืองเมียวดีมีจำนวนแรงงานทั้งชายและหญิงประมาณ 6,000 คน โดยแรงงานส่วนใหญ่จะเป็นเพศชาย การประกอบอาชีพของประชากรในเมืองเมียวดีส่วนใหญ่ ได้แก่ การทำเกษตรกรรม การค้าขายของพื้นเมืองและรับจ้างทั่วไป ได้แก่ เจียรไนพลอย ก่อสร้าง และรับจ้างขนของ เป็นต้น ซึ่งแรงงานเมียนมาร์ส่วนใหญ่นิยมข้ามฝั่งมาทำงานในอำเภอแม่สอดแบบเข้าไปเย็นกลับ และบางรายย้ายเข้ามาทำงานอยู่อย่างถาวร

➤ ด้านสังคม วัฒนธรรม และประเพณี เมืองเมียวดีเป็นช่องทางการค้าที่สำคัญของสาธารณรัฐแห่งสหภาพเมียนมาร์ระหว่างไทยกับย่างกุ้ง ส่งผลให้เมืองเมียวดีมีความปลอดภัยจากการสู้รบกันเองระหว่างทหารกะเหรี่ยง และทหารเมียนมาร์พอสมควร แต่เดิมประชากรส่วนใหญ่เป็นเมียนมาร์กะเหรี่ยง ปะโอ ไทยใหญ่ มอญ และยะไข่ ต่อมาเริ่มมีการค้าขายกับชาวต่างชาติ เช่น ชาวจีน แขก มุสลิม เข้ามาอยู่เพื่อทำมาค้าขาย และสร้างครอบครัวจนกระทั่งปัจจุบัน ด้านการนับถือศาสนาของชาวเมืองเมียวดีนั้น ส่วนใหญ่นับถือศาสนาพุทธนิกายเถรวาท ซึ่งมีความคล้ายคลึงกับไทย และรองลงมาจะเป็นศาสนาคริสต์ ฮินดู และอื่นๆ ด้านอุปนิสัยของคนเมียนมาร์ในเมียวดีมีความเอื้อเฟื้อเผื่อแผ่ และคนในสังคมมีวิถีชีวิตที่เรียบง่าย สำหรับวัฒนธรรม และประเพณีของชาวเมียนมาร์ในเมืองเมียวดี เดิมจะได้รับอิทธิพลมาจากจีน อินเดีย ไทย และปัจจุบันสาธารณรัฐแห่งสหภาพเมียนมาร์ได้รับอิทธิพลทางวัฒนธรรมมาจากตะวันตกด้วย ซึ่งความคล้ายคลึงด้านวัฒนธรรม และประเพณีระหว่างชาวเมียนมาร์ในเมียวดีกับชาวไทยในอำเภอแม่สอดนั้น คือการได้รับอิทธิพลความเชื่อมาจากศาสนาพุทธนิกายเถรวาท เช่น การบวชพระภิกษุสงค์ บวชเณร การนิยมนำบุญตักบาตร พิธีกรรมทางศาสนา งานเข้าพรรษา - ออกพรรษา งานบุญทอดกฐิน งานบุญก่อเจดีย์ทราย และอื่นๆ ซึ่งจะเป็นงานประเพณีทั้งสิ้นสองเดือน นอกจากนี้ชาวเมียนมาร์ในเมืองเมียวดี ยังมีประเพณีวันสงกรานต์ ในช่วงวันที่ 13-17 เดือนเมษายนของทุกปีซึ่งเหมือนกับประเพณีของชาวไทย

➤ ด้านภาษา ประเทศสาธารณรัฐแห่งสหภาพเมียนมาร์มีภาษาเมียนมาร์ที่ใช้เป็นภาษาทางการแล้วยังมีอีก 18 ภาษาที่ใช้ในการสื่อสารภายในประเทศสาธารณรัฐแห่งสหภาพเมียนมาร์ แต่

อย่างไรก็ตาม ด้านชาวเมียนมาร์ หรือชาวกะเหรี่ยงในเมืองเมียวดีสามารถใช้ภาษาไทยในการสื่อสารกับคนไทยในอำเภอแม่สอดได้ ทั้งนี้อาจเป็นผลมาจากการเข้ามาทำงาน และติดต่อดำขายกับคนไทย

➤ ด้านการคมนาคมขนส่ง เมืองเมียวดีใช้เส้นทางคมนาคมทางถนนในการเชื่อมโยงพื้นที่เมือง และรัฐต่าง ๆ ภายในประเทศเมียนมาร์ โดยมีเส้นทางหมายเลข 85 เป็นเส้นทางสายหลักในการเชื่อมโยงเส้นทางหลวงอื่นๆ โดยเส้นทางหมายเลข 85 อำเภอแม่สอด - เมืองเมียวดี - เชียงเขาตะนาวศรี - เมืองกอกะเร็ก เป็นเส้นทางถนนที่พัฒนาขึ้นเพื่อเชื่อมโยงเส้นทางระเบียงเศรษฐกิจตะวันออก-ตะวันตก (East-West Economic Corridor: EWEC) ซึ่งเส้นทางหมายเลข 85 แบ่งเป็น 3 ช่วง คือ 1) ช่วงเมียวดี-เชียงเขาตะนาวศรี มีระยะทาง 17.35 กิโลเมตร 2) ช่วงหมู่บ้านดิงกะหิงหยอง เชียงเขาตะนาวศรี - กอกะเร็ก มีระยะทาง 29 กิโลเมตร และ 3) ช่วงกอกะเร็ก - ผาอัน ระยะทางประมาณ 40 กิโลเมตร

1.2 ภาพรวมทางเศรษฐกิจ

เมืองเมียวดีอยู่ในเขตการปกครองของรัฐคะยิ่นหรือกะเหรี่ยง มีเส้นทางสายหลักเชื่อมต่อไปยังเมืองผาอันและเมะละแหม่ง รวมถึงอำเภอแม่สอด จังหวัดตาก ซึ่งการขนส่งสินค้าต่างๆ ต้องอาศัยเส้นทางนี้ เมืองเมียวดีมีโครงสร้างทางเศรษฐกิจในรูปแบบของระบบสังคมนิยม ซึ่งมีความสำคัญต่อสาธารณรัฐแห่งสหภาพเมียนมาร์ในฐานะเมืองการค้าชายแดนทางตะวันออกของสาธารณรัฐแห่งสหภาพเมียนมาร์ เมียวดีเป็นประตูด่านแรกสำหรับการค้าก่อนจะกระจายไปยังพื้นที่ต่างๆ สินค้าที่สำคัญ ได้แก่ เครื่องอุปโภคบริโภค เมืองเมียวดีมีความเหมาะสมสำหรับนักลงทุนไทยเพราะพื้นที่ติดกับชายแดนประเทศไทยสามารถเป็นฐานการผลิตอุตสาหกรรมต่างๆ ได้ เช่น สิ่งทอ เสื้อผ้าสำเร็จรูป การแปรรูปสินค้าเกษตร การผลิตสินค้าอุปโภค-บริโภค เครื่องจักรกลการเกษตร และชิ้นส่วนอิเล็กทรอนิกส์ เป็นต้น

นอกจากการดำเนินกิจกรรมทางการค้าชายแดนแล้ว เมืองเมียวดียังเป็นเมืองที่มีความพร้อมทางด้านผลผลิตทางการเกษตรและปศุสัตว์ อาทิเช่น ถั่วเหลือง ถั่วเขียว พริก งา ละหุ่ง มะเขือเทศญี่ปุ่น ถั่วแระญี่ปุ่น และข้าวโพดเลี้ยงสัตว์ อันจะเป็นวัตถุดิบเพื่อป้อนให้แก่ภาคอุตสาหกรรม แต่เนื่องจากเมืองเมียวดีเป็นเมืองหน้าด่าน และเป็นเมืองขนาดเล็ก กิจกรรมส่วนใหญ่จะเน้นไปทางด้านการค้ามากกว่าทางด้านอุตสาหกรรม ซึ่งอุตสาหกรรมที่มีอยู่จะเป็นอุตสาหกรรมในครัวเรือนมากกว่าอุตสาหกรรมขนาดใหญ่ที่ใช้แรงงานมาก แต่อุตสาหกรรมเหล่านี้สามารถพัฒนาขึ้น มาให้เป็นอุตสาหกรรมร่วมระหว่างเมืองคู่แฝดแม่สอด-เมียวดี โดยการเชื่อมโยงวัตถุดิบ แรงงาน และแหล่งทุนร่วมกันได้

2. การค้าระหว่างประเทศ

เมืองเมียวดีเป็นเมืองชายแดนที่มีความสำคัญต่อการกระจายสินค้าไปยังเมืองอื่นๆ ในเมียนมาร์ เปรียบเสมือนเป็นเมืองหน้าด่านสำคัญที่จะขนส่งสินค้าจากประเทศไทย และลำเลียงส่งต่อไปยังย่างกุ้ง และมัณฑะเลย์เพื่อที่จะกระจายสินค้าต่อไปยังภูมิภาคต่างๆ ซึ่งการค้าชายแดนระหว่างไทย - เมียนมาร์ จะมีสะพานมิตรภาพไทย-เมียนมาร์ เป็นเส้นทางเชื่อมโยงการค้าระหว่างไทยกับสหภาพเมียนมาร์ ตั้งอยู่ที่บริเวณบ้านริมเมย ตำบลท่าสายลวด อำเภอแม่สอด จังหวัดตาก สดุดทางหลวงหมายเลข 105 (สายตาก - แม่สอด) เป็นสะพานที่มีความยาว 420 เมตร กว้าง 13 เมตร สร้างเพื่อเชื่อมถนนสายเอเชียจาก ประเทศไทยสู่เมียนมาร์ เปรียบเสมือนเป็นประตูสู่อินโดจีนและอันดามันตลอดจนภูมิภาคเอเชียใต้

สภาพการค้าทั่วไปของเมืองเมียวดี เป็นการค้าขายของกลุ่มผู้ประกอบการในพื้นที่และผู้ประกอบการส่งออกจากกรุงเทพฯ สำหรับผู้ประกอบการในต่างจังหวัด เช่น เชียงใหม่ เชียงราย ระนอง มีจำนวนไม่มากนัก นอกจากนี้ยังมีพ่อค้าจากเมืองย่างกุ้งเข้ามาทำการค้าผ่านด่านชายแดนเมืองเมียวดี - อำเภอแม่สอดด้วย ส่วนด้านการค้าชายแดนรวม เมืองเมียวดี - อำเภอแม่สอด มีการส่งออก - นำเข้า สินค้าที่หลากหลาย โดยขนส่งสินค้าข้ามสะพานมิตรภาพไทย-เมียนมาร์ และขนย้ายผ่านทางคลังสินค้าชั่วคราวที่ตั้งอยู่ริมลำน้ำเมย ซึ่งในปี พ.ศ. 2556 การค้าระหว่างไทย-เมียนมาร์ มีมูลค่าการค้าชายแดน ระหว่างกัน มูลค่า 46,252.03 ล้านบาท โดยแบ่งเป็นมูลค่าการส่งออกจากไทย 43,531.97 ล้านบาท และมูลค่าการนำเข้า 2,720.05 ล้านบาท (ตารางที่ 1)

ตารางที่ 1 มูลค่าการค้าชายแดน ไทย - เมียนมาร์ จังหวัดตาก ปี พ.ศ. 2552 - 2556

หน่วย: ล้านบาท

ปี	2552	2553	2554	2555	2556
มูลค่ารวม	26,500.02	25,349.84	21,849.14	39,343.98	46,252.03
ส่งออก	25,016.28	24,291.36	21,046.21	37,868.95	43,531.97
นำเข้า	1,483.74	1,058.48	802.92	1,471.03	2,720.05
ดุลการค้า	23,532.54	23,232.88	20,243.69	36,397.92	40,811.92

ที่มา: ศูนย์ส่งเสริมการค้าชายแดนไทย-เมียนมาร์ จังหวัดตาก (2556)

สำหรับสินค้าส่งออกจากไทยซึ่งผ่านด่านศุลกากรแม่สอด ไปยังเมืองเมียวดี ของเมียนมาร์ ส่วนใหญ่เป็นสินค้าอุปโภค บริโภค เป็นสินค้าอุตสาหกรรม และสินค้าเพื่อการดำรงชีวิต ทั้งเครื่องดื่มประเภท เบียร์ น้ำมันเชื้อเพลิงทั้งเบนซินและดีเซล โทรศัพท์พร้อมอุปกรณ์ และโทรทัศน์ เป็นต้น (ตารางที่ 2)

ตารางที่ 2 มูลค่าสินค้าส่งออกจากผ่านด่านศุลกากรแม่สอด จังหวัดตาก ไปยังเมืองเมียวดี 10 อันดับแรก ปีงบประมาณ 2556 และ 2557

ที่	ชนิดสินค้า	มูลค่า (ล้านบาท)	
		ปีงบประมาณ 2557 (ตุลาคม 2556 - กรกฎาคม 2557)	ปีงบประมาณ 2556 (ตุลาคม 2555 - กันยายน 2556)
1	เบียร์	3,176.89	2,333.65
2	น้ำมันเบนซิน	2,188.03	2,451.14
3	โทรศัพท์พร้อมอุปกรณ์	2,078.13	1,451.95
4	น้ำมันดีเซล	1,685.58	1,448.81
5	ผ้าพิมพ์ผ้าย	1,187.63	1,345.76
6	โทรทัศน์	933.313	789.73
7	น้ำมันพืช	882.882	1,224.05
8	รองเท้าแตะ	850.86	584.51
9	กาแฟชนิดผงสำเร็จรูป	723.342	870.64
10	อาหารปรุงแต่งกลิ่นรสอื่นๆ	707.088	748.15

ที่มา : ด่านศุลกากรแม่สอด (2557) แหล่งที่มา <http://www.danmaesot.com/25-export.html> (สืบค้นเมื่อวันที่ 14 กันยายน 2557)

ในขณะที่สินค้าส่งออกหลักของเมืองเมียวดี ส่วนใหญ่จะเป็นสินค้าที่เป็นวัตถุดิบ สินค้าแปรรูป
ขั้นต้น โดยเฉพาะสินค้าเกษตร ซึ่งได้รับสิทธิพิเศษตามข้อตกลงลดภาษีศุลกากรตามกรอบ AFTA ได้แก่
ถั่วลิสง ถั่วเขียวผิวมัน พริกแห้ง รวมทั้ง โค-กระบือมีชีวิต รวมถึงเสื้อผ้าสตรี (AFTA, FORM D¹)
(ตารางที่ 3)

ตารางที่ 3 มูลค่าสินค้านำเข้าจากเมียวดีผ่านด่านศุลกากรแม่สอด 10 อันดับแรก ปีงบประมาณ 2556
และ 2557

ที่	ชนิดสินค้า	มูลค่า (ล้านบาท)	
		ปีงบประมาณ 2557 (ตุลาคม 2556 - กรกฎาคม 2557)	ปีงบประมาณ 2556 (ตุลาคม 2555 - กันยายน 2556)
1	โค-กระบือมีชีวิต	1,101.55	521.80
2	ถั่วลิสง (ส่วนมาก AFTA)	487.89	909.40
3	แรพลวง (บางส่วนเข้าคลังฯ)	266.32	76.84
4	ถั่วเขียวผิวมัน (AFTA)	231.75	63.23
5	เฟอร์นิเจอร์สิ่งประดิษฐ์ทำด้วยไม้	229.34	300.37
6	พริกแห้ง (บางส่วนใช้สิทธิ AFTA)	105.64	196.66
7	แรพลวงออกไซด์ (เข้าคลังทัณฑ์บนฯ)	99.48	-
8	ปลาเบญจพรรณ (บางส่วน AFTA)	63.19	59.21
9	เสื้อผ้าสตรี (AFTA, FORM D)	33.70	17.44
10	รถจักรยานสภาพเก่าใช้แล้ว	30.29	25.37

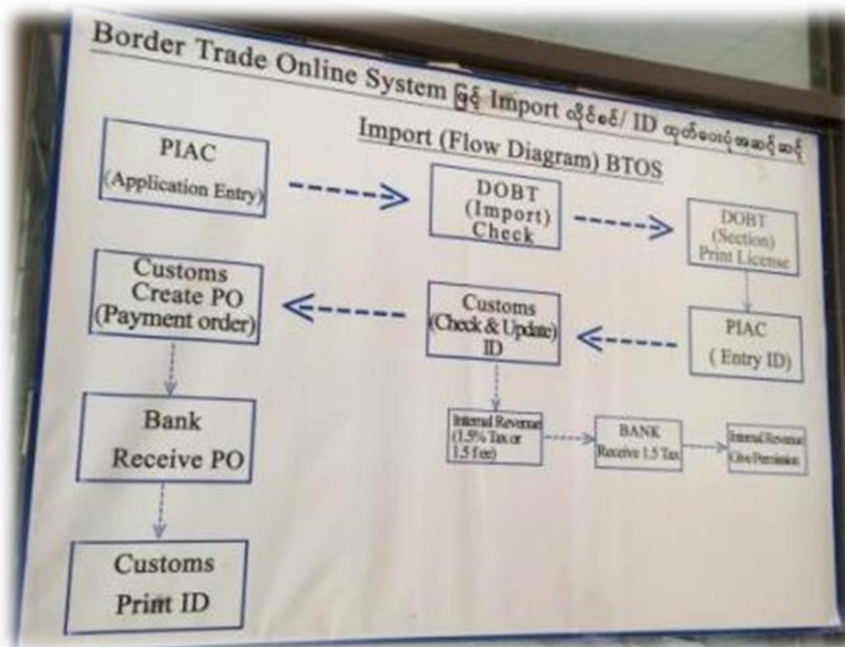
ที่มา : ด่านศุลกากรแม่สอด (2557) แหล่งที่มา <http://www.danmaesot.com/25-import.html> (สืบค้นเมื่อวันที่ 14
กันยายน 2557)

¹ หนังสือรับรองถิ่นกำเนิดสินค้า แบบดี (Certificate of Origin Form D) เป็นหนังสือรับรองฯ ที่ออกให้แก่ผู้
ส่งออก เพื่อใช้ในการขอรับสิทธิพิเศษตามความตกลงว่าด้วยการใช้อัตราภาษีศุลกากรพิเศษที่เท่ากัน ภายใต้ความตกลง
เขตการค้าเสรีอาเซียน (ASEAN Free Trade Area : AFTA) สำหรับสินค้าที่ส่งไปประเทศสมาชิกในกลุ่มอาเซียน 10
ประเทศ ได้แก่ ไทย เมียนมาร์ ลาว เวียดนาม ฟิลิปปินส์ กัมพูชา มาเลเซีย สิงคโปร์ บรูไน และอินโดนีเซีย, แหล่งที่มา
กรมการค้าต่างประเทศ http://www.dft.go.th/Portals/0/ContentManagement/Document_Mod684/108QuestionsCS6@25560214-1002025074.pdf (สืบค้นเมื่อวันที่ 14 กันยายน 2557)

3. เขตเศรษฐกิจพิเศษ เขตการค้า และเขตอุตสาหกรรม

3.1 เขตการค้าเมียวดี (Myawaddy Trade Zone)

รัฐบาลเมียนมาร์ให้สัมปทานการพัฒนาพื้นที่ในเขตเศรษฐกิจพิเศษเมียวดี ขนาด 466 เอเคอร์ หรือประมาณ 1,165 ไร่ ซึ่งรัฐบาลเมียนมาร์ให้สัมปทานแก่เอกชน 5 บริษัท เป็นระยะเวลา 30 ปี ได้แก่ Asia Wealth Ltd, Eden Construction Ltd, Ngwe Sin Construction Ltd, Shwe Nagar Min Construction Ltd, และ Lah Construction Ltd เพื่อก่อสร้างคลังสินค้า อาคารพาณิชย์ โรงแรมและที่พักอาศัยเพื่อรองรับการค้าการลงทุนและการท่องเที่ยว ภายในเขตการค้าดังกล่าวมีการให้บริการแบบ One Stop Service โดยมีหน่วยงานที่เกี่ยวข้องให้บริการ ได้แก่ Department of Commerce and Consumer Affairs, Customs Department, Department of Internal Revenue, Myanmar Economic Bank, Department of Immigration และ Myanmar Police Force รวมทั้งมีการนำ ระบบ Border Trade Online System (BTOS) (รูปที่ 3) มาใช้เพื่ออำนวยความสะดวกในการนำเข้า - ส่งออกสินค้าระหว่างไทยกับเมียนมาร์ ซึ่งคาดว่าจะมีแนวโน้มขยายตัวเพิ่มขึ้น



ที่มา: การจัดการกิจกรรม Fact Finding โครงการจัดทำศูนย์ข้อมูลการลงทุนไทยในต่างประเทศประจำปีงบประมาณ 2557 (2557)

รูปที่ 3 ระบบ Border Trade Online System (BTOS) ในเขตการค้าเมียวดี

ภายในเขตการค้าเมียวดีพื้นที่เป็น 2 บริเวณ ได้แก่

1) บริเวณฝั่งสินค้าส่งออก (Export Zone) ซึ่งอยู่ในฝั่งเดียวกับช่องทางเดินรถขาออกที่มุ่งไปชายแดนฝั่งไทย เนื่องจากมีสินค้าเข้าจำนวนมากดังนั้นรถบรรทุกสินค้านำเข้าจึงมักต้องเข้ามาจอดในเขตสินค้าส่งออก ปัจจุบันมีนักธุรกิจไทยบางส่วนได้เข้ามาเช่าอาคารคลังสินค้า เพื่อเก็บสต็อกสินค้าเพื่อส่งต่อไปยังเมืองมะละแหม่ง ผาอัน และย่างกุ้ง

2) บริเวณฝั่งสินค้านำเข้า (Import Zone) ซึ่งอยู่ฝั่งเดียวกับช่องทางเดินรถขาเข้าจากชายแดนที่มุ่งหน้าไปทางเมืองกอกะเร็ก มีเจ้าหน้าที่ให้บริการจัดเก็บภาษีสินค้านำเข้าจากประเทศไทย จุดตรวจเช็ค โดยในการขนส่งสินค้าจำเป็นต้องมีการขอใบอนุญาตมี 3 รูปแบบ ได้แก่

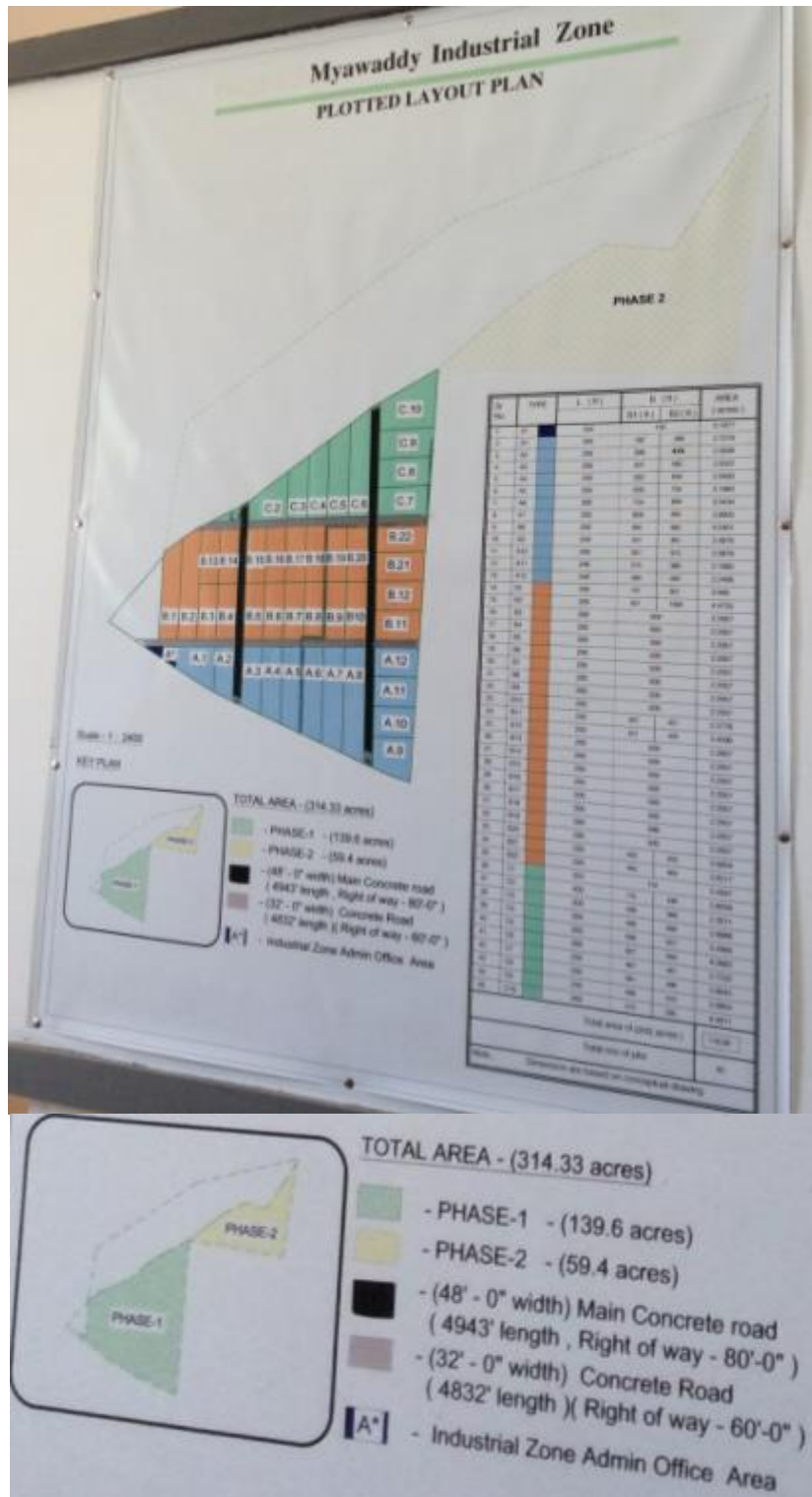
- Border trade license ใช้กับการค้าชายแดน
- Import/Export license ใช้ในการนำเข้าและส่งออก
- Naypyidaw license ใช้ในกรณีที่มีการขนส่งสินค้าที่มูลค่าสูงกว่าสองแสนบาท

3.2 เขตอุตสาหกรรมเมียวดี (Myawaddy Industrial Zone)

เขตอุตสาหกรรมเมียวดี ตั้งอยู่บนถนนเมียวดี - กอกะเร็ก ห่างจากด่านชายแดนเมียวดี-แม่สอด 11 กิโลเมตร เป็นการลงทุนร่วมกันของรัฐมนตรีรัฐกะเหรี่ยง บริษัท Mother Construction จำกัด และบริษัทจากย่างกุ้ง การพัฒนาแบ่งออกเป็น 2 ระยะ (รูปที่ 5) ดังนี้

1) ระยะแรก มีพื้นที่ขนาด 349 ไร่ เริ่มก่อสร้างตั้งแต่เดือนเมษายน พ.ศ. 2556 คาดว่าจะแล้วเสร็จประมาณเดือนเมษายน พ.ศ. 2558 ในระยะแรกผู้พัฒนาโครงการคาดว่าอุตสาหกรรม เช่น อุตสาหกรรมเย็บผ้า เครื่องดื่ม อัญมณี น่าจะเข้ามาลงทุน

2) ระยะที่ 2 ขนาดพื้นที่ประมาณ 149 ไร่ จะพัฒนาในภายหลัง โดยระยะที่ 2 จะเป็นการพัฒนาที่พักอาศัยโรงพยาบาลและโรงเรียน ซึ่งเมื่อรวมพื้นที่ทั้งสองระยะเข้ากับพื้นที่ถนนและสำนักงานส่วนกลาง โครงการมีเนื้อที่ประมาณ 786 ไร่ สำหรับไฟฟ้าที่ใช้ในโครงการจะใช้ไฟฟ้าจากอำเภอแม่สอด



ที่มา: การจัดกิจกรรม Fact Finding โครงการจัดทำศูนย์ข้อมูลการลงทุนไทยในต่างประเทศประจำปีงบประมาณ 2557 (2557)

รูปที่ 5 แผนที่เขตอุตสาหกรรมเมียวดี (Myawaddy Industrial Zone)

4. ระบบการเงินการธนาคารในเมืองเมียวดี

สำหรับระบบการเงินการธนาคารในเมืองเมียวดี ยังไม่มีข้อมูลที่ชัดเจน สำหรับในเมืองเมียวดี มีธนาคาร KBZ หรือ Kanbawza Bank Ltd. ซึ่งเป็นธนาคารเอกชนที่ใหญ่ที่สุดในเมียนมาร์ เปิดให้บริการเพื่อรองรับการขยายตัวทางเศรษฐกิจของแม่สอด-เมียวดี และเขตเศรษฐกิจชายแดนของทั้งสองเมืองในอนาคต

ทั้งนี้หากจะพิจารณาจากข้อมูลระบบธนาคารในเมียนมาร์ในภาพรวม ประกอบด้วยธนาคารกลาง ธนาคารพาณิชย์ของรัฐ ธนาคารพาณิชย์เอกชน และสถาบันการเงินอื่นๆ โดยธนาคารกลางของเมียนมาร์ (The Central Bank of Myanmar) ทำหน้าที่ควบคุมสถาบันการเงินทั้งหมด และดำเนินนโยบายการเงิน กำหนดอัตราดอกเบี้ยเงินกู้และเงินฝาก อัตราส่วนของสินทรัพย์และหนี้สิน อัตราแลกเปลี่ยนและออกธนบัตร ส่วนธนาคารพาณิชย์ของรัฐ (State-owned Banks) มี 4 แห่ง ได้แก่

- 1) The Myanmar Economic Bank (MEB) ทำหน้าที่ให้คำปรึกษาด้านสินเชื่อแก่รัฐและเอกชนในเมียนมาร์ พร้อมทั้งบริการรับฝาก MEB ถือเป็นธนาคารที่มีสาขามากที่สุด
- 2) The Myanmar Foreign Trade Bank (MFTB) ทำหน้าที่ให้บริการด้านการแลกเปลี่ยนเงินตราต่างประเทศ และธุรกิจการธนาคารระหว่างประเทศ เกี่ยวกับการนำเข้า - ส่งออกของเมียนมาร์ ธนาคารนี้ไม่รับฝากเงินเพื่อสะสมทรัพย์ มีแต่บัญชีเดินสะพัด และให้กู้เป็นเงินตราต่างประเทศ ภายใต้การอนุมัติของรัฐในรูปแบบตัวสัญญาใช้เงิน
- 3) The Myanmar Agriculture and Rural Development Bank (MARDB) ทำหน้าที่ให้บริการด้านการเงินแก่ภาคเกษตรกรรมภายในประเทศ เช่น การให้เงินกู้แก่เกษตรกรโดยผ่านธนาคารในท้องถิ่น (Village Bank) ให้เงินกู้สหกรณ์ และธุรกิจที่ประกอบกิจการทางด้านการเกษตรและปศุสัตว์
- 4) The Myanmar Investment and Commercial Bank (MICB) ทำหน้าที่ให้บริการด้านสินเชื่อแก่หน่วยธุรกิจที่ลงทุนในเมียนมาร์ รับฝากเงินระยะสั้นและระยะยาว โดยให้ดอกเบี้ยตอบแทนการจัดการเงินกู้เพื่ออสังหาริมทรัพย์และการลงทุน และการทำธุรกิจด้านการเงินระหว่างประเทศในเมียนมาร์

ส่วนธนาคารพาณิชย์เอกชนมีจำนวน 23 แห่ง² ทั้งนี้เมียนมาร์ได้เริ่มการปฏิรูปด้านต่าง ๆ ภายใต้นโยบายเศรษฐกิจมหภาคอย่างต่อเนื่อง เมื่อวันที่ 1 เมษายน 2555 ธนาคารกลางของเมียนมาร์ได้เปลี่ยนระบบอัตราแลกเปลี่ยนคงที่ (Pegged Exchange Rate) ซึ่งตรึงกับค่าเงินกลางของกองทุนการเงินระหว่างประเทศ (Special Drawing Right หรือ SDR) มาเป็นอัตราแลกเปลี่ยนลอยตัวภายใต้กำกับดูแล (Managed Floating Exchange Rate) ซึ่งก่อนหน้าการปฏิรูปนี้ เมียนมาร์ใช้ระบบอัตราแลกเปลี่ยนหลายอัตรา โดยมีอัตราแลกเปลี่ยนทางการ และอัตราแลกเปลี่ยนในตลาดที่ไม่เป็นทางการ และจะกำหนดนโยบายการเงินโดยพิจารณาความจำเป็นในการปรับการขาดดุลด้านการคลัง จึงทำให้อัตราเงินเฟ้อสูง เมื่อวันที่ 11 กรกฎาคม 2556 เมียนมาร์ได้ออกกฎหมายธนาคารกลางฉบับใหม่ เพื่อให้อำนาจธนาคารกลางในการดำเนินการที่เป็นอิสระจากกระทรวงการคลังและเพื่อปรับปรุงกลไกเกี่ยวกับธุรกรรมด้านการเงิน³

ปัจจุบันการทำธุรกรรมการเงินระหว่างประเทศนั้น ธนาคารกลางเมียนมาร์ได้อนุญาตเฉพาะธนาคารรัฐ 3 แห่ง (MEB, MICB, MFTB) และธนาคารเอกชนอีก 15 แห่ง เช่น Kanbawza Bank (KBZ), Asia Green Development Bank (AGD), Co-Operative Bank (CB) Ayeyarwaddy Bank (AYA) Myanmar Apex Bank (MAB) Myanmar Oriental Bank (MOB) และ United Amara Bank (UAB) ให้สามารถดำเนินธุรกรรมทางการเงินระหว่างประเทศและสามารถเปิดบัญชีเงินตราสกุลต่างประเทศได้

สำหรับการโอนเงินจากประเทศไทยเข้าสู่เมียนมาร์สามารถทำได้สะดวกมากขึ้นกว่าเดิมโดยหากเป็นการโอนเงินรายย่อยสามารถรับบริการจากธนาคารไทยที่มีสำนักงานผู้แทนในเมียนมาร์ได้ (ธนาคารกรุงไทย ธนาคารกสิกรไทย ธนาคารกรุงเทพ และธนาคารไทยพาณิชย์) ซึ่งธนาคารเหล่านี้จะอำนวยความสะดวกโอนเงินตราโดยการประสานงานกับธนาคารเมียนมาร์ที่ได้รับอนุญาตดำเนินธุรกรรมได้ การโอนเงินทุนจดทะเบียนสำหรับการจัดตั้งบริษัท (Initial Capital) นักธุรกิจจะต้องดำเนินการตามขั้นตอนของเมียนมาร์ อาทิ ขออนุญาตจัดตั้งบริษัทจาก Myanmar Investment Commission (MIC) และจดทะเบียนบริษัทกับ Directorate of Investment and Company Administration (DICA) ซึ่งจะระบุให้บริษัทโอนเงินทุนจดทะเบียนในเมียนมาร์ โดยในกรณีเช่นนี้ นักธุรกิจสามารถติดต่อกับธนาคารไทยที่มีสำนักงานผู้แทนในเมียนมาร์เพื่อดำเนินธุรกรรมตามขั้นตอนต่อไปได้ การเพิ่มทุนสำหรับธุรกิจที่ได้

² ธนาคารกลางของเมียนมาร์ แหล่งที่มา <http://www.cbm.gov.mm/content/private-banks> (สืบค้นเมื่อ 15 กันยายน 2557)

³ <http://www.thaiwto.com/PDFfiles/TPR/Myanmar%202.pdf> (สืบค้นเมื่อ 8 ตุลาคม 2557)

ดำเนินกิจการในเมียนมาร์แล้วและประสงค์เพิ่มทุนดำเนินกิจการ จะต้องขออนุญาตการเพิ่มทุนกิจการ/
โครงการจาก MIC ก่อนจึงจะสามารถโอนเงินจากไทยไปเมียนมาร์ตามขั้นตอนต่อไปได้⁴

5. กฎระเบียบและกฎหมายที่เกี่ยวข้องกับการลงทุน

การลงทุนในเมียวดีไม่มีกฎระเบียบและกฎหมายที่เกี่ยวข้องกับการลงทุนโดยเฉพาะ ดังนั้นการ
เข้ามาลงทุนของนักลงทุนชาวต่างชาติในเมืองเมียวดี จะต้องดำเนินการภายใต้รูปแบบการลงทุนของ
รัฐบาลเมียนมาร์ ซึ่งมีรายละเอียดของกฎหมายที่เกี่ยวข้องดังนี้

5.1 กฎระเบียบการลงทุน

1) รูปแบบการลงทุนของนักลงทุนต่างชาติในเมืองเมียวดี

การเข้ามาลงทุนของนักลงทุนชาวต่างชาติในเมืองเมียวดี มีรูปแบบเดียวกับการเข้ามาลงทุนของ
นักลงทุนชาวต่างชาติในประเทศเมียนมาร์ ซึ่งมี 3 รูปแบบ ได้แก่ กิจการที่ชาวต่างชาติเป็นเจ้าของ
ทั้งหมด (Wholly Foreign-Owned Enterprises) กิจการร่วมทุน (Joint Venture) กับเอกชนชาว
เมียนมาร์ และกิจการร่วมลงทุนในรูปแบบเอกชนชาวต่างชาติเป็นผู้รับสัมปทาน (Build - Operate -
Transfer: BOT) ดังรายละเอียดในตารางที่ 4

⁴ <http://www.eastasiawatch.in.th/article.php?id=1320> และ <http://www.thaibiz.net/th/news/12568/170/> (สืบค้นเมื่อ
8 ตุลาคม 2557)

ตารางที่ 4 รูปแบบการดำเนินธุรกิจของต่างชาติในประเทศไทย⁵

รูปแบบการดำเนินธุรกิจ	รายละเอียด
1. กิจการที่ชาวต่างชาติเป็นเจ้าของทั้งหมด (Wholly Foreign-Owned Enterprises)	มี 2 รูปแบบ คือ แบบบริษัทจำกัด (Limited Company) และ สำนักงานสาขาหรือสำนักงานผู้แทนของบริษัทต่างชาติ (Branch or Representative Offices of a Foreign Company)
1.1 บริษัทจำกัด (Limited Company)	แบ่งออกเป็น 2 ประเภท คือ (1) บริษัทเอกชนจำกัด (Private Limited Company) เป็นบริษัทที่ถูกจำกัดโดยการที่กฎหมายห้ามมิให้มีการโอนหุ้น และไม่อาจเสนอขายหุ้นแก่สาธารณชนได้ ต้องมีกรรมการและผู้ถือหุ้น 2 คนขึ้นไป โดยมีผู้ถือหุ้นได้ไม่เกิน 50 คน (2) บริษัทมหาชนจำกัด (Public Limited Company) ต้องมีจำนวนผู้ถือหุ้น 7 คนขึ้นไป และไม่จำกัดจำนวนผู้ถือหุ้น โดยสามารถเสนอขายหุ้นแก่สาธารณชนได้
1.2 สำนักงานสาขาหรือสำนักงานผู้แทนของบริษัทต่างชาติ (Branch or Representative Offices of a Foreign Company)	เป็นเสมือนที่ทำการแห่งหนึ่งของบริษัทต่างชาติ ความรับผิดชอบเท่ากับความรับผิดชอบของสำนักงานใหญ่ที่ต่างประเทศ
2. กิจการร่วมทุน (Joint Venture) กับเอกชนชาวเมียนมาร์	สัดส่วนการถือหุ้นให้เป็นไปตามที่หุ้นส่วนตกลงกัน คณะกรรมการโครงสร้างเงินทุน (Capital Structure Committee: CSC) มีอำนาจกำหนดเงินลงทุนขั้นต่ำโดยแปรผันตามลักษณะเฉพาะของธุรกิจแต่ละสาขา
3. กิจการร่วมลงทุนในรูปแบบเอกชนชาวต่างชาติเป็นผู้รับสัมปทาน (Build-Operate-Transfer: BOT)	เอกชนต่างชาติรับสัมปทานในกิจการขนาดใหญ่ โดยเป็นผู้ลงทุนการออกแบบดำเนินการก่อสร้างและการบริหารจัดการ มีการบริหารจัดการภายในระยะเวลาที่ตกลง เมื่อสิ้นสุดสัญญาต้องทำการโอนกิจการทั้งหมด ให้กับหน่วยงานของรัฐบาลเมียนมาร์ที่รับผิดชอบ

ที่มา: คู่มือการประกอบธุรกิจ สาธารณรัฐแห่งสหภาพเมียนมาร์. สำนักงานคณะกรรมการส่งเสริมการลงทุน. (2556)

⁵ สามารถดูรายละเอียดเพิ่มเติมได้ในคู่มือการประกอบธุรกิจ สาธารณรัฐแห่งสหภาพเมียนมาร์, ศูนย์ข้อมูลการลงทุนไทยในต่างประเทศ, สำนักงานคณะกรรมการส่งเสริมการลงทุน (www.toi.boi.go.th)

2) ขั้นตอนการขออนุมัติโครงการลงทุน (MIC Permit)⁶
นักลงทุนต่างชาติสามารถยื่นขออนุมัติโครงการลงทุนกับคณะกรรมการการลงทุนเมียนมาร์
(Myanmar Investment Commission: MIC) ตามขั้นตอนต่อไปนี้



ที่มา: คู่มือการประกอบธุรกิจ สาธารณรัฐแห่งสหภาพเมียนมาร์. สำนักงานคณะกรรมการส่งเสริมการลงทุน. (2556)

รูปที่ 4 ขั้นตอนการขออนุมัติโครงการลงทุน

⁶ สามารถดูรายละเอียดเพิ่มเติมได้ในคู่มือการประกอบธุรกิจ สาธารณรัฐแห่งสหภาพเมียนมาร์, ศูนย์ข้อมูลการลงทุนไทยในต่างประเทศ, สำนักงานคณะกรรมการส่งเสริมการลงทุน (www.toi.boi.go.th)

3) ขั้นตอนการขอใบอนุญาตทำการค้า (Permit to Trade) และการจัดตั้งบริษัท⁷

การขอใบอนุญาตทำการค้า (Permit to Trade) และการยื่นจดทะเบียนจัดตั้งบริษัทในประเทศไทย เมียนมาร์สามารถทำได้โดยการยื่นจดทะเบียนด้วยตนเองที่สำนักงานจดทะเบียนบริษัท (Company Registrations Office: CRO) กระทรวงพัฒนาเศรษฐกิจและวางแผนแห่งชาติ (Ministry of National Planning and Economic Development) โดยมีขั้นตอนหลัก 4 ขั้นตอน คือ

3.1) ขอใบอนุญาตทำการค้า (Permit to Trade)

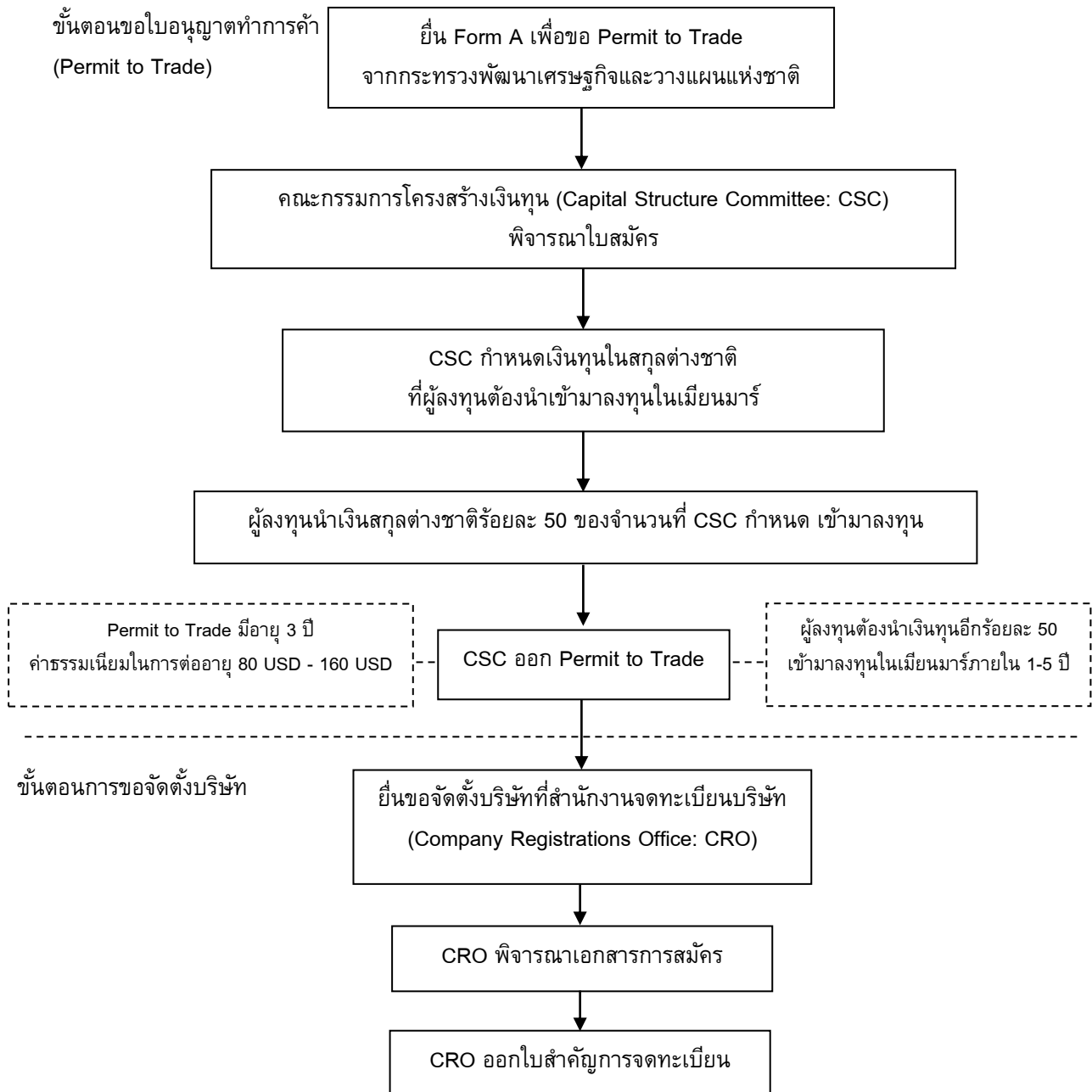
3.2) การยื่นขอจดทะเบียนจัดตั้งบริษัทที่สำนักงานจดทะเบียนบริษัท (Company Registrations Office: CRO)

3.3) สำนักงานจดทะเบียนบริษัท (Company Registrations Office : CRO) กระทรวงพัฒนาเศรษฐกิจและวางแผนแห่งชาติ (Minister of National Planning and Economic Development) พิจารณาการสมัคร

3.4) สำนักงานจดทะเบียนบริษัท (Company Registration Office : CRO) ออกใบสำคัญการจดทะเบียนให้แก่บริษัท

สามารถสรุปขั้นตอนการขอใบอนุญาตทำการค้า (Permit to Trade) และการจัดตั้งบริษัทเป็นแผนภาพได้ดังรูปที่ 5 ต่อไปนี้

⁷ สามารถดูรายละเอียดเพิ่มเติมได้ในคู่มือการประกอบธุรกิจ สาธารณรัฐแห่งสหภาพเมียนมาร์, ศูนย์ข้อมูลการลงทุนไทยในต่างประเทศ, สำนักงานคณะกรรมการส่งเสริมการลงทุน (www.toi.boi.go.th)



ที่มา: คู่มือการประกอบธุรกิจ สาธารณรัฐแห่งสหภาพเมียนมาร์. สำนักงานคณะกรรมการส่งเสริมการลงทุน. (2556)

รูปที่ 5 ขั้นตอนการขอใบอนุญาตทำการค้าและขอจัดตั้งบริษัท

5.2 กิจการที่ได้รับการส่งเสริมการลงทุนในเมียวดี

รัฐบาลเมียนมาร์เริ่มเปิดโอกาสให้ภาคเอกชนของเมืองชายแดน มีบทบาทในการสนับสนุน และส่งเสริมการค้า การลงทุนในพื้นที่มากขึ้น โดยหอการค้าจังหวัดเมียวดีตั้งขึ้นมาเมื่อปี พ.ศ. 2534 ปัจจุบันมีสมาชิก 2,000 ราย เป็นผู้ประกอบการทุกแขนงที่มีการรวมตัวกัน แต่ส่วนใหญ่จะเป็นผู้ประกอบการธุรกิจโรงแรม ชิปปิ้ง และสินค้าอุปโภคบริโภค โดยขณะนี้ได้ทำหน้าที่เป็นตัวกลางในการจับคู่ผู้ประกอบการในเมียนมาร์ และต่างประเทศให้มาร่วมทำการค้ากัน เพื่อสร้างความเชื่อมั่นในการเข้ามาลงทุนในประเทศเมียนมาร์ ทั้งนี้ รัฐบาลเมียนมาร์ได้มีการปรับตัวเข้าสู่ประชาคมเศรษฐกิจอาเซียน เดินหน้ายกระดับเมืองเมียวดีซึ่งเป็นหัวเมืองชายแดน พร้อมนำระบบวันสต็อปเซอร์วิส ด้านศุลกากรมาใช้ในเขตการค้าเมียวดี เพื่อสนับสนุนการค้าการลงทุน

ในด้านอุตสาหกรรมซึ่งได้กล่าวในข้างต้นแล้วว่าในเมียวดีได้มีการจัดตั้งเขตอุตสาหกรรมเมียวดี (Myawaddy Industrial Zone) ซึ่งมีพื้นที่รวมใน 2 ระยะของการพัฒนา อยู่ที่ประมาณ 500 ไร่ จะเป็นพื้นที่หนึ่งที่จะรองรับการลงทุนในเมียวดี โดยพร้อมที่จะรองรับการลงทุนในอุตสาหกรรมเกษตร อุตสาหกรรมแปรรูป และอุตสาหกรรมสิ่งทอและเครื่องนุ่งห่ม เป็นต้น โดยในการลงทุนในสาขาธุรกิจต่างๆ จะต้องผ่านการอนุมัติโครงการลงทุนจากคณะกรรมการการลงทุนเมียนมาร์ (Myanmar Investment Commission: MIC)

อย่างไรก็ตาม ตามคำสั่งหมายเลข 1/2013 ว่าด้วยกฎระเบียบอื่นๆ ที่เกี่ยวข้องกับการลงทุนจากต่างประเทศ ปี 2556 (Foreign Investment Rules 2013) ได้กำหนดรายละเอียดกิจกรรมทางเศรษฐกิจสาขาต่างๆ ที่ไม่อนุญาตให้ชาวต่างชาติดำเนินการในเมียนมาร์ ทั้งสิ้น 21 สาขา⁸ ส่วนใหญ่เป็นกิจกรรมที่เกี่ยวข้องกับความมั่นคงของชาติ กิจกรรมที่มีผลกระทบต่อสิ่งแวดล้อม สุขอนามัยของประชาชน รวมถึงสาขาที่เป็นผลประโยชน์หลักของชาติ ดังรายการต่อไปนี้

- (1) การผลิตและกิจการที่เกี่ยวข้องกับอาวุธหรือระเบิดที่จะส่งผลกระทบต่อความมั่นคงของประเทศ
- (2) กิจกรรมทางเศรษฐกิจที่ทำลายลุ่มน้ำ ป่าต้นน้ำ สถานที่ทางศาสนา ความเชื่อ พื้นที่เพาะปลูก พื้นที่เลี้ยงสัตว์ และทรัพยากรน้ำ
- (3) การผลิตและการเกษตรที่ขัดแย้งต่อกฎหมายปุ๋ย เมล็ดพันธุ์ และกฎหมายเกษตรกรรมอื่นๆ ที่ประกาศเป็นครั้งคราว

⁸ อ้างอิงจาก Foreign Investment Rules, Myanmar Legal Services Limited 2013

- (4) การตั้งโรงงานนำเข้าของเสียหรือของเหลือใช้มาใช้ในการบวนการผลิต
- (5) การผลิตเคมีที่ทำลายชั้นบรรยากาศ 34 ชนิด ภายใต้อนุสัญญากรุงเวียนนาและพิธีสารมอนทรีออลว่าด้วยการป้องกันชั้นบรรยากาศโอโซน (Vienna Convention and Montreal Protocol to Ozone Protection)
- (6) การผลิตสารประกอบอินทรีย์ (Organic Compound) 21 ชนิด ที่ต้องห้ามตามอนุสัญญาสตอกโฮล์มว่าด้วยเรื่องการคุ้มครองสิ่งแวดล้อมจากสารมลพิษที่ตกค้างยาวนาน (Stockholm Convention on Persistent Organic Pollutants : POPs)
- (7) การผลิตวัตถุอันตรายที่ขัดแย้งกับกฎหมายการอนุรักษ์สิ่งแวดล้อมและกฎระเบียบที่ประกาศเป็นครั้งคราว
- (8) การบริหารจัดการป่าไม้ธรรมชาติ
- (9) การสำรวจ ขุดเจาะ และการผลิตหยกและอัญมณี
- (10) กิจการเหมืองแร่ที่เป็นกิจการขนาดเล็กหรือขนาดกลาง
- (11) การผลิตและจำหน่ายวัสดุก่อสร้างที่มีส่วนประกอบของ Asbestos
- (12) การบริหารจัดการระบบไฟฟ้า
- (13) การซื้อขายไฟฟ้า
- (14) บริการการตรวจสอบที่เกี่ยวข้องกับไฟฟ้า
- (15) การใช้และการนำเข้า Methyl Tertiary Butyl Ether (MTBE), Tetra Ethyl Lead (TEL) ที่เป็นอันตรายต่อสิ่งแวดล้อมและสุขภาพ
- (16) กิจกรรมทางเศรษฐกิจที่ปล่อยสารเคมี รังสี เสียงดัง ฝุ่น และอื่นๆ ที่เป็นอันตราย และก่อให้เกิดมลภาวะทางน้ำ ทางอากาศ ที่จะส่งผลกระทบต่อสุขภาพ
- (17) การขุดเจาะแร่ธาตุรวมทั้งทองในบริเวณทางน้ำไหลผ่าน
- (18) บริการที่เกี่ยวข้องกับการนำร่องทางอากาศ (Air Navigation Services)
- (19) บริการที่เกี่ยวข้องกับการเดินเรือทางทะเล (Pilotage Services)
- (20) กิจการการพิมพ์และธุรกิจสื่อกระจายเสียง
- (21) กิจการการพิมพ์นิตยสารหรือวารสารที่ออกตามกำหนดเวลาที่ใช้ภาษาของชนกลุ่มน้อย และภาษาเมียนมาร์

5.3 สิทธิประโยชน์ของนักลงทุนชาวต่างชาติ

สิทธิประโยชน์ในการลงทุนในเขตอุตสาหกรรมสำหรับโครงการที่ได้รับอนุมัติโครงการลงทุนแล้ว (MIC Permit)⁹ ได้ระบุไว้ในกฎหมายว่าด้วยการลงทุนจากต่างชาติ (Foreign Investment Law 2012) สรุปได้ดังนี้

- 1) สิทธิประโยชน์ในการยกเว้นภาษีเงินได้
 - 1.1) การลงทุนจากต่างประเทศจะได้รับการยกเว้นภาษีเงินได้ติดต่อกันเป็นเวลา 5 ปี นับจากปีที่เริ่มดำเนินกิจการ
 - 1.2) ได้รับการยกเว้นภาษีเงินได้จากกำไรสะสมที่นำกลับมาลงทุนใหม่อีกครั้งภายในระยะเวลา 1 ปีหลังจากที่มีกำไรเกิดขึ้น
- 2) สิทธิประโยชน์ในการลงทุนเพื่อการส่งออก
 - 2.1) ได้รับการยกเว้นภาษีเงินได้สูงสุดร้อยละ 50 ของกำไรจากการส่งออก
 - 2.2) การผลิตเพื่อการส่งออกจะได้รับการยกเว้นภาษีการค้า (Commercial Tax)
- 3) สิทธิประโยชน์ด้านภาษีศุลกากร
 - 3.1) ได้รับการยกเว้นอากรขาเข้าสำหรับวัสดุ (Materials) เพื่อใช้ในการก่อสร้างในช่วงระยะเวลาการก่อสร้างโครงการ
 - 3.2) ได้รับยกเว้นอากรขาเข้าสำหรับวัตถุดิบ (Raw Materials) เป็นระยะเวลา 3 ปีในการผลิตเชิงพาณิชย์ นับจากปีที่เริ่มดำเนินกิจการ
 - 3.3) ได้รับยกเว้นอากรขาเข้าสำหรับเครื่องจักรและอุปกรณ์ (Machinery and Equipments) เป็นระยะเวลา 5 ปี นับจากปีที่เริ่มดำเนินกิจการ
- 4) สิทธิประโยชน์ในการหักลดหย่อนภาษี
 - 4.1) ในกรณีที่บริษัทมีค่าใช้จ่ายในการทำวิจัยและพัฒนา (Research & Development) สามารถนำค่าใช้จ่ายดังกล่าวมาใช้ในการหักลดหย่อนภาษีได้
 - 4.2) ได้สิทธิในการหักลดหย่อนภาษีจากค่าเสื่อมราคาของสินทรัพย์

⁹ โครงการที่ไม่ผ่านการอนุมัติจาก MIC จะไม่ได้รับสิทธิประโยชน์ในการลงทุนตามที่ระบุไว้

5) สิทธิประโยชน์ในการเช่าที่ดิน

นักลงทุนต่างชาติไม่มีสิทธิในการถือครองที่ดิน แต่สามารถเช่าที่ดินจากรัฐบาลและเอกชนชาวเมียนมาร์ได้ โดยมีระยะเวลาเช่าสูงสุด 50 ปี ขึ้นอยู่กับประเภทและขนาดของการลงทุน และสามารถต่อสัญญาได้ครั้งละ 10 ปี จำนวน 2 ครั้ง รวมระยะเวลาเช่าซื้อที่ดินได้นานที่สุดถึง 70 ปี

6) การให้หลักประกัน

6.1) รัฐบาลเมียนมาร์รับประกันว่าจะไม่ระงับการทำธุรกิจที่ได้รับอนุญาตจากคณะกรรมการส่งเสริมการลงทุนก่อนครบกำหนดตามระยะเวลาที่ได้รับอนุญาต โดยปราศจากเหตุผลที่เพียงพอ

6.2) เมื่อครบกำหนดระยะเวลาของสัญญา รัฐบาลเมียนมาร์รับประกันว่า นักลงทุนที่ลงทุนด้วยเงินทุนต่างประเทศจะมีสิทธิในการเบิกจ่ายเงินทุนนั้นตามประเภทของเงินตราต่างประเทศที่ได้ลงทุนไว้

7) สิทธิในการชำระภาษีเงินได้ของแรงงานชาวต่างชาติ

สิทธิในการชำระภาษีเงินได้สำหรับแรงงานชาวต่างชาติในอัตราเดียวกับผู้ปฏิบัติงานสัญชาติเมียนมาร์

5.4 กฎหมายที่เกี่ยวข้องกับการลงทุน

รัฐบาลเมียนมาร์ได้ปรับกฎระเบียบทางการค้า ด้วยการอำนวยความสะดวกให้ผู้ประกอบการขอขึ้นจดทะเบียนพาณิชย์ที่จังหวัดเมียวดีได้ โดยไม่ต้องเดินทางไปกรุงเนปิดอว์ เช่นเดียวกับการขอใบอนุญาตนำเข้าสินค้าสามารถยื่นได้ที่จังหวัดเมียวดี และใช้เวลาในการอนุมัติเพียง 1 วันจากเดิมต้องใช้เวลาอันยาวนานนี้ รวมถึงสินค้ากว่า 1,900 ชนิด จาก 80,000 ชนิด เช่น อุปกรณ์การเกษตร สินค้าอุปโภคบริโภค และการเหมืองแร่ ไม่จำเป็นต้องขอใบอนุญาต แสดงให้เห็นถึงการปรับเปลี่ยนกฎระเบียบให้สอดคล้องกับการค้ากับประเทศเพื่อนบ้านมากขึ้น

สำหรับด้านกฎหมายการลงทุนในเมียวดี มีรูปแบบเดียวกับกฎหมายการลงทุนของประเทศเมียนมาร์ โดยประเทศเมียนมาร์ได้ประกาศใช้กฎหมายการลงทุนจากต่างประเทศฉบับใหม่ เมื่อวันที่ 2 พฤศจิกายน 2555 (Foreign Investment Law 2012) โดยปรับปรุงจากกฎหมายฉบับเดิม โดยเฉพาะในประเด็นความขัดแย้งระหว่างความต้องการของรัฐบาลเมียนมาร์ในการดึงดูดการลงทุนจาก

ต่างชาติ และการปกป้องอุตสาหกรรมในประเทศของธุรกิจท้องถิ่น กฎหมายการลงทุนดังกล่าวจึงถือเป็น
สัญญาณเริ่มต้นการเข้าไปลงทุนในเมียนมาร์หลังจากที่ได้เปิดประเทศอย่างเป็นทางการ

กฎหมายการลงทุนใหม่นี้ ประกอบด้วย 20 บท สาระสำคัญที่แตกต่างออกไปจากกฎหมายเดิม
คือ

- (1) การยกเว้นภาษีรายได้ที่เพิ่มจาก 3 ปี เป็น 5 ปี
- (2) การกำหนดว่าต้องจ้างแรงงานที่มีฝีมือชาวเมียนมาร์ตามระยะเวลาของการดำเนินธุรกิจ
- (3) การกำหนดระยะเวลาของการเช่าที่ดินมีการให้ระยะเวลาเช่าเพิ่มขึ้นเป็นช่วงแรก 50 ปี
(ขึ้นอยู่กับประเภทธุรกิจและจำนวนเงินลงทุน) และสามารถต่อสัญญาเช่าได้อีก 2 ครั้ง ครั้งละ 10 ปี
- (4) นักลงทุนยังได้รับสิทธิในการโอน ขาย แลกเปลี่ยนการลงทุนไปให้คนอื่นได้ แต่ต้องได้รับความเห็นชอบจากคณะกรรมการการลงทุนเมียนมาร์ (Myanmar Investment Commission: MIC) ก่อน
ซึ่งในกฎหมายการลงทุนเดิมนักลงทุนต่างชาติไม่สามารถทำได้
- (5) สัดส่วนการร่วมทุนระหว่างนักลงทุนต่างชาติกับนักลงทุนชาวเมียนมาร์ ไม่ได้กำหนด
ตายตัวเหมือนกฎหมายฉบับเดิมไว้ที่ร้อยละ 35 แต่ขึ้นอยู่กับข้อตกลงทั้งสองฝ่าย

ส่วนประเด็นอื่นๆ เช่น สัดส่วนการถือหุ้นของชาวต่างชาติข้างมากหรือทั้งสิ้น และการยกเว้น
อากรขาเข้าให้กับเครื่องจักรและเครื่องมือประเภทต่างๆ ก็ยังให้สิทธิเหมือนเดิมกับกฎหมายฉบับเดิม
สำหรับบทลงโทษในกรณีที่นักลงทุนได้กระทำการขัดต่อกฎหมายนี้ หรือกฎหมายอื่นๆ หรือระเบียบหรือ
คำสั่งอื่นใด การลงโทษนั้นจะมีลำดับชั้นจากเบาไปหาหนัก เริ่มจากการตักเตือน พักสิทธิพิเศษเป็นการ
ชั่วคราว เพิกถอนใบอนุญาตลงทุน และขึ้นบัญชีดำนักลงทุนรายนั้นๆ

1) กฎหมายแรงงาน

ความสัมพันธ์ทางกฎหมายระหว่างนายจ้างและลูกจ้างในประเทศเมียนมาร์นั้น ปรากฏในสัญญา
จ้างแรงงาน แต่อย่างไรก็ตาม กฎหมายระบุไว้ว่า หากไม่มีการทำสัญญาจ้าง ลูกจ้างจะต้องได้รับสิทธิไม่
น้อยกว่าที่กฎหมายระบุไว้

1.1) ชั่วโมงทำงาน

ชั่วโมงทำงานสูงสุดต่อสัปดาห์ของลูกจ้างตามที่กฎหมายกำหนด แบ่งได้ตามประเภทกิจการ และหากนายจ้างให้ทำงานเกินกว่าที่กฎหมายกำหนด นายจ้างจะต้องจ่ายค่าจ้างล่วงเวลาเป็นเงินสองเท่าของค่าจ้างในเวลาทำงานปกติ ซึ่งชั่วโมงทำงานสูงสุดต่อสัปดาห์ กำหนดไว้ดังนี้

- (1) กิจการประเภทบริษัท ร้านค้าและห้างสรรพสินค้า และโรงงาน ชั่วโมงทำงานสูงสุด 48 ชั่วโมงต่อสัปดาห์
- (2) กิจการประเภทขุดเจาะน้ำมัน และเหมืองแร่ ชั่วโมงทำงานสูงสุด 44 ชั่วโมงต่อสัปดาห์
- (3) กิจการเหมืองแร่ใต้ดิน ชั่วโมงทำงานสูงสุด 40 ชั่วโมงต่อสัปดาห์

1.2) การลา และวันหยุดประจำปี

ภายใต้กฎหมายพระราชบัญญัติวันหยุดและวันลา (Leave and Holidays Act 1951) ลูกจ้างทุกคนมีสิทธิที่จะลางานดังนี้

- (1) ลากิจได้ 6 วัน ต่อปี
- (2) ลาประจำปีได้ 10 วันต่อปี
- (3) ลาป่วยได้ไม่เกิน 30 วันต่อปี
- (4) วันหยุดราชการ 21 วัน
- (5) ลาคลอด ไม่มีกฎหมายใดกำหนดระยะเวลาในการลาคลอดบุตรไว้ แต่ในทางปฏิบัติ

นายจ้างจะให้ลูกจ้างหญิงลาคลอดบุตรได้เป็นเวลา 12 สัปดาห์ ตามที่ราชการอนุญาตให้ข้าราชการหญิงลาคลอด และเลี้ยงดูบุตรได้

1.3) การประกันสังคมและค่าชดเชยสำหรับลูกจ้าง

กฎหมายประกันสังคม (Social Security Act 1954) ของเมียนมาร์กำหนดให้นายจ้างที่มีลูกจ้างในสถานประกอบการตั้งแต่ 5 คนขึ้นไป จะต้องส่งเงินเข้ากองทุนประกันสังคม ซึ่งการจ่ายเงินสมทบของนายจ้างจะเป็นร้อยละ 2.5 ของค่าจ้างที่จ่ายให้ลูกจ้างแต่ละคนและตัวลูกจ้างต้องจ่ายร้อยละ 1.5 ของเงินเดือน สิทธิของลูกจ้างตามกฎหมายประกันสังคม คือ จะได้รับการรักษาพยาบาลฟรี ได้เงินชดเชยขณะที่พักรักษาตัว คลอดบุตร และทุพพลภาพ เงินช่วยค่าทำศพ และเงินบำนาญ ในกรณีที่ลูกจ้างไม่ได้อยู่ในระบบประกันสังคม นายจ้างก็มีหน้าที่ในการจ่ายค่าชดเชยในกรณีที่ลูกจ้างได้รับบาดเจ็บที่

เกี่ยวเนื่องกับการทำงาน ตามที่พระราชบัญญัติชดเชยแรงงาน (Workmen's Compensation Act 1923) ได้กำหนดไว้

1.4) การรักษาความปลอดภัยในการทำงาน

นายจ้างมีหน้าที่จะต้องจัดสภาพการทำงานให้มีความปลอดภัยแก่ลูกจ้าง และจะต้องมีการอบรมให้พนักงานสามารถใช้อุปกรณ์รักษาความปลอดภัยได้ นอกจากนี้จะต้องจัดให้มีชุดปฐมพยาบาลไว้ในสถานประกอบการด้วย

1.5) ค่าตอบแทนในการทำงาน

ประเทศเมียนมาร์ไม่ได้มีการกำหนดค่าแรงขั้นต่ำไว้ ยกเว้นอุตสาหกรรมโรงสีข้าว และใบยาสูบ ดังนั้นค่าแรงจึงขึ้นอยู่กับข้อตกลงกันระหว่างนายจ้างและลูกจ้าง ซึ่งมักจะใช้ประสบการณ์และความรู้รวมทั้งฝีมือและความต้องการของตลาดแรงงานของลูกจ้างมาเป็นตัวกำหนดค่าจ้าง

1.6) การระงับข้อพิพาทแรงงาน

หากมีข้อพิพาทที่เกิดขึ้นจากการจ้างแรงงาน ไม่ว่าจะเป็นข้อพิพาทระหว่างนายจ้างและลูกจ้าง เรื่องการจ้างงาน การระงับการจ้างงาน ข้อกำหนดการจ้างงาน ข้อพิพาทระหว่างนายจ้าง หรือข้อพิพาทระหว่างลูกจ้าง ซึ่งเบื้องต้นต้องหาทางระงับข้อพิพาทระหว่างกันเองเสียก่อน หากการระงับข้อพิพาทระหว่างกันไม่ได้ผล ต้องยื่นข้อพิพาทให้อนุญาโตตุลาการภายใต้กฎหมายว่าด้วยข้อพิพาทการค้า (Trade Disputes Act 1929) เป็นผู้ตัดสิน

1.7) แรงงานต่างชาติ

แม้ว่าในขณะนี้ประเทศสมาชิกในกลุ่มประเทศอาเซียน ได้มีความตกลงร่วมกันที่จะยกเว้นการขอวีซ่าประเภทชั่วคราวให้กับคนในชาติของประเทศสมาชิก แต่ประเทศเมียนมาร์ยังไม่ได้ยกเว้นการขอวีซ่าให้ชาติใดๆ ดังนั้นผู้ที่ต้องการเดินทางไปประเทศเมียนมาร์ต้องยื่นขออนุญาตเข้าเมืองก่อนเดินทาง

การจ้างแรงงานชาวต่างชาติ อยู่ภายใต้บังคับของกฎหมายเมียนมาร์ว่าด้วยแรงงาน (Myanmar Labor Law) เนื่องจากประเทศเมียนมาร์ยังไม่มีระบบการขอใบอนุญาตทำงาน (Work Permit) ผู้ที่ต้องการทำงานในประเทศเมียนมาร์จะต้องได้รับใบอนุญาต Stay Permit จึงจะสามารถอยู่ในประเทศ

เมียนมาร์เป็นช่วงเวลานานได้ แม้ว่ากฎหมายลงทุนต่างชาติฉบับใหม่ของเมียนมาร์ จะเปิดโอกาสให้นักลงทุนต่างชาติเข้ามาลงทุนในเมียนมาร์ได้มากขึ้น แต่การกำหนดเงื่อนไขการจ้างแรงงานได้มีความเข้มงวดมากขึ้น กล่าวคือ กฎหมายลงทุนต่างชาติฉบับใหม่กำหนดให้การจ้างแรงงานไร้ฝีมือ (Unskilled Labor) ต้องเป็นชาวเมียนมาร์เท่านั้น ส่วนแรงงานมีฝีมือ (Skilled Labor) กำหนดให้มีการจ้างแรงงานชาวเมียนมาร์เป็นสัดส่วนอย่างน้อยร้อยละ 25 ของการจ้างแรงงานทั้งหมดในช่วง 2 ปีแรกของการดำเนินโครงการ และเพิ่มขึ้นเป็นอย่างน้อยร้อยละ 50 ในปีที่ 4 และเพิ่มเป็นอย่างน้อยร้อยละ 75 ในปีที่ 6 รวมทั้งต้องจัดให้มีการฝึกอบรมฝีมือแรงงานชาวเมียนมาร์เพื่อทดแทนการใช้แรงงานต่างด้าว ในกรณีการคัดเลือกบุคคลเข้าสู่ตำแหน่งงานที่ต้องใช้ความชำนาญพิเศษ ทั้งชาวเมียนมาร์และต่างชาติต้องได้รับสิทธิอย่างเท่าเทียม

สำหรับบริษัทที่ประสงค์จะจ้างผู้เชี่ยวชาญ ช่างเทคนิค หรือผู้บริหารที่เป็นชาวต่างชาติ ต้องปฏิบัติดังนี้

(1) ต้องแจ้งจำนวนชาวต่างชาติที่ต้องการจ้างต่อคณะกรรมการการลงทุนเมียนมาร์ (Myanmar Investment Commission: MIC) ในขั้นตอนยื่นขออนุมัติโครงการลงทุน (MIC Permit) หากไม่ทำการยื่นขออนุมัติโครงการลงทุนต่อ MIC จะไม่สามารถจ้างผู้เชี่ยวชาญ ช่างเทคนิค หรือผู้บริหารที่เป็นชาวต่างชาติได้ ทั้งนี้ตำแหน่งที่ขอจ้างชาวต่างชาตินั้นต้องเป็นตำแหน่งที่ชาวเมียนมาร์ไม่สามารถทำได้

(2) หลังจากที่ได้รับอนุมัติโครงการลงทุน (MIC Permit) จากคณะกรรมการการลงทุนเมียนมาร์แล้ว บริษัทจะต้องไปยื่นขอใบอนุญาตเข้าพัก (Stay Permit) ผ่านกระทรวงที่กำกับดูแลกิจการที่บริษัทดำเนินกิจการอยู่ เพื่อยื่นเรื่องขออนุญาตที่กรมตรวจคนเข้าเมือง (Department of Immigration) ต่อไป ทั้งนี้ Stay Permit จะมีอายุ 3 เดือน หรือ 12 เดือน และ/หรือสามารถเข้าออกประเทศได้หลายครั้ง ๆ ได้ในระหว่างเวลาที่ได้รับ Stay Permit สำหรับการต่ออายุ Stay Permit ต้องไปติดต่อกับหน่วยงานของประเทศเมียนมาร์ที่เกี่ยวข้องกับธุรกิจที่เข้ามาลงทุน เพื่อรับหนังสือรับรองสำหรับนำไปยื่นต่อกรมตรวจคนเข้าเมือง (Immigration Department) เช่น หากมาทำธุรกิจการค้าก็ต้องไปขอหนังสือรับรองจากกระทรวงพาณิชย์ของเมียนมาร์ หากมาทำธุรกิจที่เกี่ยวข้องกับการท่องเที่ยวหรือโรงแรม ก็จะต้องไปขอหนังสือรับรองจากกระทรวงการท่องเที่ยวและโรงแรมของเมียนมาร์ เป็นต้น

เอกสารที่ต้องใช้ในการต่ออายุ Stay Permit มีดังนี้

- หนังสือรับรองจากกระทรวง หรือหน่วยงานที่เกี่ยวข้อง
- หนังสือเดินทาง
- สำเนาหนังสือเดินทางหน้าที่มีการตรวจลงตราเข้าประเทศเมียนมาร์
- หนังสือรับรองจากสถานเอกอัครราชทูตฯ
- รูปถ่าย 3 ใบ พร้อมทั้งแบบคำร้อง

เมื่อยื่นเอกสารครบตามที่กำหนดไว้เรียบร้อยแล้ว เจ้าหน้าที่จะแจ้งวันมารับ Stay Permit ต่อไปปกติใช้เวลาประมาณ 2 สัปดาห์

2) กฎหมายที่ดิน

กฎหมายการลงทุนต่างชาติฉบับใหม่ (Foreign Investment Law 2012) ของเมียนมาร์กำหนดเกี่ยวกับสิทธิในการใช้ที่ดินของชาวต่างชาติไว้ดังนี้

(1) นักลงทุนต่างชาติยังไม่ได้รับอนุญาตให้เป็นเจ้าของที่ดินในเมียนมาร์ แต่สามารถเช่าที่ดินในเมียนมาร์ได้

(2) นักลงทุนต่างชาติที่ได้รับอนุมัติโครงการลงทุนจากคณะกรรมการการลงทุนเมียนมาร์ (Myanmar Investment Commission : MIC) เท่านั้นที่จะสามารถเช่าที่ดินได้¹⁰ กล่าวคือ นักลงทุนต่างชาติต้องยื่นขออนุมัติโครงการลงทุน (MIC Permit) ภายใต้กฎหมายการลงทุนต่างชาติ (Foreign Investment Law 2012) โดยระบุไว้ในคำขออนุมัติโครงการลงทุนว่าต้องการเช่าที่ดินระยะยาวเป็นจำนวนกี่ปี ซึ่ง MIC จะเป็นผู้พิจารณาเงื่อนไขและระยะเวลาของการให้เช่าที่ดินร่วมกับกระทรวงที่เกี่ยวข้องกับสาขาธุรกิจที่ขอลงทุนด้วย¹¹ อย่างไรก็ตาม ตามกฎหมายระบุไว้ว่านักลงทุนต่างชาติที่ได้รับอนุมัติโครงการลงทุนสามารถเช่าที่ดินได้โดยมีระยะเวลาของสัญญาเช่าไม่เกิน 50 ปี และสามารถต่อสัญญาเช่าได้อีก 2 ครั้ง ครั้งละ 10 ปี รวมระยะเวลาเช่าที่ดินสูงสุดไม่เกิน 70 ปี MIC อาจพิจารณาขยายระยะเวลาเช่าที่ดิน ให้แก่โครงการลงทุนในพื้นที่ที่ขาดแคลนระบบสาธารณูปโภคพื้นฐาน

(3) นักลงทุนต่างชาติสามารถเช่าที่ดินทั้งจากหน่วยงานของรัฐบาลเมียนมาร์และภาคเอกชนได้ (จากเดิมที่กำหนดให้เช่าที่ดินจากหน่วยงานของรัฐบาลเมียนมาร์เท่านั้น)

¹⁰ การเช่าที่ดินจากทั้งรัฐบาลเมียนมาร์และภาคเอกชนต้องขออนุมัติจาก MIC ก่อน

¹¹ เช่น การเช่าที่ดินเพื่อลงทุนด้านการเกษตร จะมีกระทรวงเกษตรของเมียนมาร์เป็นผู้รับผิดชอบในการพิจารณาและอนุมัติโครงการลงทุนร่วมกับ MIC ด้วย

สำหรับเงื่อนไขในการเช่าที่ดินของนักลงทุนชาวต่างชาติ ภายใต้กฎหมายการลงทุนต่างชาติ (Foreign Investment Law 2012) กำหนดไว้ว่า นักลงทุนต่างชาติที่ได้รับอนุมัติโครงการลงทุนจาก MIC และได้เช่าที่ดินเพื่อประกอบกิจการต่างๆ ในโครงการที่ได้รับการอนุมัตินั้นแล้ว มีหน้าที่ที่จะต้องจัดให้มีการควบคุม ดูแล และจัดการสิ่งแวดล้อมที่ดี ทั้งที่ดินในและรอบนอกโครงการด้วย อย่างน้อยต้องจัดให้มีระบบควบคุมการกักตุนน้ำเสีย และการบำบัดน้ำเสีย นอกจากนี้ยังต้องมีการควบคุมมลพิษที่อาจเกิดจากการประกอบกิจการด้วย โดยเงื่อนไขเกี่ยวกับการจัดการสิ่งแวดล้อมนี้ จะถูกกำหนดลงเป็นเงื่อนไขแนบท้ายใบอนุญาตโครงการลงทุน (MIC Permit)

ส่วนที่ 2 อุตสาหกรรมที่มีโอกาสในเมืองเป้าหมาย : กรณีศึกษาอุตสาหกรรมสิ่งทอและเครื่องนุ่งห่ม

ภาพรวมอุตสาหกรรมสิ่งทอและเครื่องนุ่งห่มในเมืองเมียวดี

แม้ว่าในปัจจุบันในเมืองเมียวดี ยังไม่มีโรงงานหรือผู้ประกอบการที่ดำเนินกิจการเกี่ยวกับสิ่งทอและเครื่องนุ่งห่ม แต่ด้วยสภาพทั่วไปของพื้นที่ รวมถึงการมีเขตการค้า เขตอุตสาหกรรมเมียวดี เหล่านี้เป็นเหตุผลหนึ่งที่จะเป็นส่วนสนับสนุนให้เกิดอุตสาหกรรมสิ่งทอและเครื่องนุ่งห่มในเมืองเมียวดีได้ในอนาคต ประกอบกับการมีจุดเด่น คือ มีแรงงานสนับสนุน เนื่องจากอุตสาหกรรมดังกล่าวเป็นอุตสาหกรรมที่เน้นการใช้แรงงานเข้มข้น (Labor Intensive) ซึ่งในเมียนมาร์มีจำนวนมากและมีค่าแรงถูกกว่าแรงงานไทย ทำให้สามารถลดต้นทุนการผลิตของอุตสาหกรรมได้

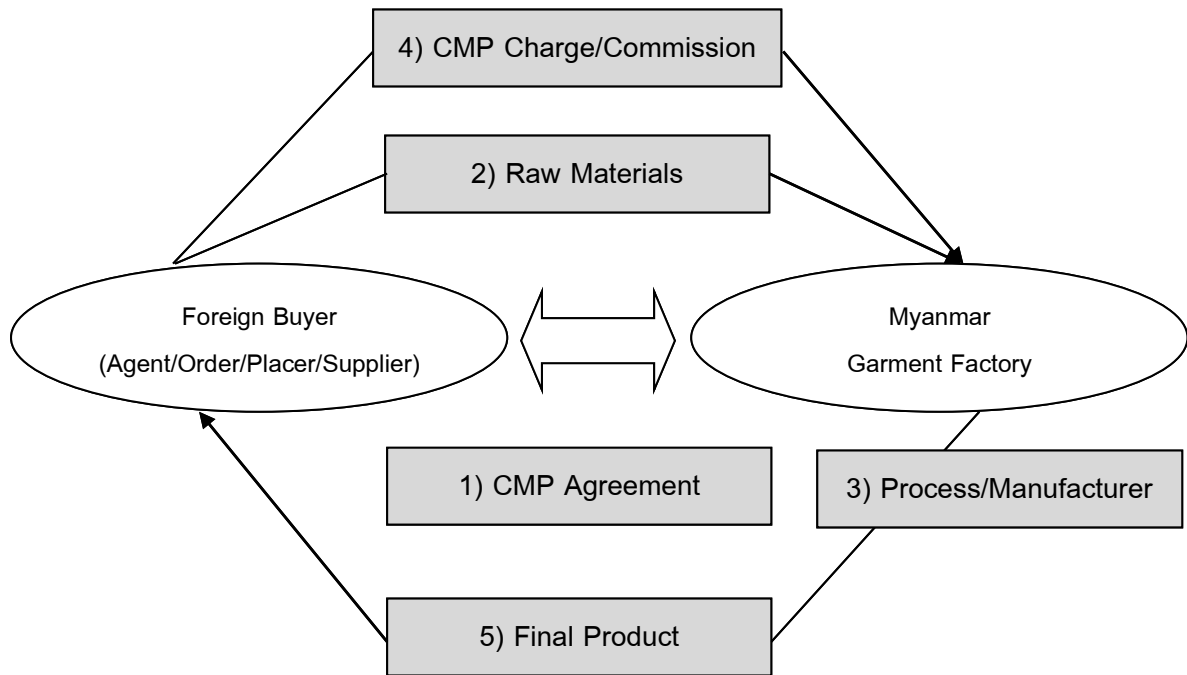
สำหรับภาพรวมของอุตสาหกรรมสิ่งทอและเครื่องนุ่งห่มของเมียนมาร์นั้นก่อนที่สหรัฐอเมริกาจะใช้มาตรการคว่ำบาตรกับประเทศเมียนมาร์ ในปี พ.ศ. 2546 การส่งออกเครื่องนุ่งห่มของประเทศไทยมีมูลค่ามากกว่า 800 ล้านดอลลาร์สหรัฐ ผลจากมาตรการคว่ำบาตรส่งผลกระทบต่ออุตสาหกรรมทำให้มูลค่าการส่งออกเครื่องนุ่งห่มเหลือเพียง 300 ล้านดอลลาร์สหรัฐ และทำให้แรงงานกว่า 80,000 คนตกงาน¹² แต่ในปัจจุบันหลังจากที่ประเทศอเมริกาและสหภาพยุโรปยกเลิกมาตรการคว่ำบาตรกับเมียนมาร์ ส่งผลให้ประเทศเมียนมาร์กลายเป็นอีกหนึ่งประเทศที่นำลงทุนสำหรับนักลงทุนต่างประเทศ โดยเฉพาะอุตสาหกรรมเสื้อผ้าหรือเครื่องนุ่งห่มที่มีแนวโน้มจะฟื้นตัวหากสามารถเข้าสู่ตลาดตะวันตกได้ ประกอบกับ สหภาพยุโรปยังได้มีการปรับปรุงหลักเกณฑ์เกี่ยวกับกฎว่าด้วยถิ่นกำเนิดสินค้าภายใต้ระบบสิทธิพิเศษทางภาษีศุลกากรเป็นการทั่วไป (Generalized System of Preferences : GSP) โดยคณะกรรมการยุโรปได้ออก Commission Implementing Regulation (EU) No. 530/2013 of 10 June 2013 เพื่อกำหนดให้เมียนมาร์เป็นหนึ่งในประเทศสมาชิกในกลุ่มอาเซียนที่สามารถสะสมถิ่นกำเนิดสินค้านี้ระหว่างกันได้ (ASEAN Accumulation) หรือกล่าวได้ว่าเมียนมาร์ได้กลับมาได้รับสิทธิพิเศษทางภาษีศุลกากรเป็นการทั่วไป (Generalized System of Preferences : GSP) คืนจากสหภาพยุโรปอีกครั้ง ซึ่ง GSP เป็นระบบสิทธิพิเศษทางศุลกากรเป็นการทั่วไปที่ประเทศพัฒนาแล้วให้แก่สินค้าที่มีแหล่งกำเนิดในประเทศกำลังพัฒนา โดยการลดหย่อนหรือยกเว้นภาษีนำเข้าแก่สินค้าในข่ายได้รับสิทธิซึ่งสิทธิ GSP ที่เมียนมาร์ได้รับคืนนั้นเป็น GSP ระบบ Everything But Arms (EBAs) เป็นสิทธิพิเศษ

¹² สถาบันพัฒนาอุตสาหกรรมสิ่งทอ แหล่งที่มา [http://www.thaitextile.org/main/documentsสถานการณ์สิ่งทอไตรมาสแรก \(ม.ค.-มี.ค.56\).pdf](http://www.thaitextile.org/main/documentsสถานการณ์สิ่งทอไตรมาสแรก (ม.ค.-มี.ค.56).pdf) (สืบค้นเมื่อ 15 พฤษภาคม 2557)

ปลอดภาษีและปลอดโควตาสินค้านำเข้าทุกชนิด ยกเว้นอาวุธยุทธภัณฑ์ สำหรับกลุ่มประเทศพัฒนา
น้อยที่สุด 50 ประเทศ นับตั้งแต่วันที่ 1 มกราคม 2557 เป็นต้นไป หลังจากที่เมียนมาร์โดนตัดสิทธิ GSP
มาตั้งแต่ปี 2540

ดังนั้นสหภาพยุโรป จะนำเข้าสิ่งทอและเครื่องนุ่งห่มได้โดยไม่ต้องเสียภาษีจากประเทศด้อย
พัฒนา และจะช่วยให้ผู้ประกอบการที่ไปลงทุนผลิต หรือส่งออกวัตถุดิบไปยังเมียนมาร์ เพื่อผลิตสินค้า
ส่งออกไปสหภาพยุโรปได้ลดภาษีทั้งหมด การที่เมียนมาร์ได้คืนสิทธิ GSP จะเป็นอีกช่องทางหนึ่งของ
ผู้ประกอบการไทยในการขยายฐานการผลิตหรือแหล่งวัตถุดิบเพื่อใช้ประโยชน์จากระบบ GSP สหภาพ
ยุโรปได้มากขึ้น

นอกจากนี้หากพิจารณารูปแบบการผลิตและการลงทุน ในอุตสาหกรรมเครื่องนุ่งห่มของ
เมียนมาร์พบว่าเป็นการผลิตเพื่อการส่งออก โดยส่วนใหญ่เป็นการรับจ้างผลิต ตัดเย็บและบรรจุภัณฑ์
หรือ กระบวนการ CMP (Cutting, Making and Packing) ซึ่งผู้ซื้อในต่างประเทศจะหาลูกค้า ตลอดจน
ออกแบบ กำหนดรายละเอียดการตัดเย็บ จัดหาและนำเข้าวัสดุอุปกรณ์จากต่างประเทศมาให้แก่โรงงาน
การผลิต โดยมีกระบวนการ CMP อุตสาหกรรมเครื่องนุ่งห่มของเมียนมาร์ แสดงได้ดังรูปที่ 6



ที่มา : ปรับปรุงจาก Myanmar's Intermediate Goods Trade and Industrial: A Case Study of the Garment Industry แหล่งที่มา http://www.ide.go.jp/English/Publish/Download/Brc/pdf/05_chapter7.pdf (สืบค้นเมื่อ 7 ตุลาคม 2557)

รูปที่ 6 กระบวนการ CMP ของอุตสาหกรรมเครื่องนุ่งห่มของเมียนมาร์

ดังที่ได้กล่าวไปข้างต้นว่าอุตสาหกรรมสิ่งทอและเครื่องนุ่งห่มเมียนมาร์ เป็นการผลิตเพื่อการส่งออก เมื่อพิจารณาข้อมูลการส่งออกของสิ่งทอและเครื่องนุ่งห่มของเมียนมาร์ (HS CODE 50 - 62) ตั้งแต่ปี 2553 - 2556 พบว่า มูลค่าการส่งออกเพิ่มสูงขึ้นประมาณ 2 เท่า จาก 650.80 ล้านดอลลาร์สหรัฐ ในปี 2553 เป็น 1,265.09 ล้านดอลลาร์สหรัฐ ในปี 2556 และมีญี่ปุ่นเป็นตลาดส่งออกหลัก รองลงมาเป็นเกาหลีใต้ และเยอรมัน สำหรับประเทศในอาเซียนประเทศที่นำเข้าสิ่งทอและเครื่องนุ่งห่มจากเมียนมาร์มากที่สุด คือ มาเลเซีย ไทย และสิงคโปร์ (ตารางที่ 5) สำหรับจังหวัดที่นำเข้าไปลงทุนในอุตสาหกรรมสิ่งทอและเครื่องนุ่งห่ม ส่วนใหญ่ตั้งอยู่รอบๆ เมืองย่างกุ้ง เขตอิระวดี เขตพะโค และรัฐกะเหรี่ยง ในเมืองผาอัน และเมียวดี เป็นต้น

ตารางที่ 5 มูลค่าการส่งออกสิ่งทอและเครื่องนุ่งห่ม (HS CODE 50 - 62) ของเมียนมาร์

หน่วย : ล้านดอลลาร์สหรัฐ

ประเทศ	2553	2554	2555	2556
ญี่ปุ่น	262.72	438.42	514.22	591.59
เกาหลีใต้	126.76	237.88	284.91	397.70
เยอรมัน	76.62	82.04	51.39	62.19
สหราชอาณาจักร	29.19	30.83	33.97	43.27
จีน	2.81	10.85	21.97	41.35
สเปน	47.53	42.87	31.86	38.93
ออสเตรเลีย	8.68	11.74	8.77	8.66
อาร์เจนตินา	7.42	10.45	7.45	8.15
อิตาลี	6.21	6.17	8.42	7.73
รัสเซีย	7.86	10.94	7.83	6.48
มาเลเซีย	7.43	5.97	6.49	5.90
ไทย	11.21	1.24	1.40	2.29
สิงคโปร์	0.92	1.31	0.97	1.56
อื่นๆ	55.43	51.56	35.82	49.30
รวม	650.80	942.29	1,015.46	1,265.09

ที่มา : ฐานข้อมูล Global Trade Atlas, <https://www.gtis.com/gta/> (สืบค้นเมื่อ 7 ตุลาคม 2557)

ส่วนที่ 3 จุดแข็ง จุดอ่อน โอกาส และอุปสรรค (SWOT) ของอุตสาหกรรมสิ่งทอและเครื่องนุ่งห่ม ในเมืองเมียวดี

จากการจัดกิจกรรม Fact Finding ในพื้นที่เป้าหมายและอุตสาหกรรมเป้าหมายประกอบการศึกษาและค้นคว้าข้อมูล สามารถวิเคราะห์จุดแข็ง จุดอ่อน โอกาส และอุปสรรค (SWOT) ของอุตสาหกรรมสิ่งทอและเครื่องนุ่งห่มในเมืองเมียวดี สามารถสรุปได้ ดังตารางต่อไปนี้

SWOT	ปัจจัย
จุดแข็ง (Strength)	<ul style="list-style-type: none"> - อยู่ใกล้ด่านแม่สอด - เมียวดี สะดวกในการขนส่งสินค้า - มีฐานการผลิตอุตสาหกรรมรองรับภายในพื้นที่อำเภอแม่สอด อาทิเช่น โรงงานตัดเย็บเสื้อผ้าสำเร็จรูป โรงงานทอผ้า เป็นต้น - มีแรงงานเมียนมาร์รองรับเป็นจำนวนมาก - แรงงานราคาถูก สามารถลดต้นทุนการผลิตให้แก่ผู้ประกอบการ และต้นทุนไม่สูงเมื่อเทียบกับย่างกุ้ง - มีเขตการค้าและเขตอุตสาหกรรมเมียวดี - มีเส้นทางถนนตัดใหม่สำหรับเดินทางและขนส่งสินค้าเชื่อมต่อระหว่างเมียวดี เชียงตุง และเมืองกอกะเร็ก ซึ่งจะแล้วเสร็จประมาณเดือนเมษายน 2558 - เมืองเมียวดีใช้ไฟฟ้าจากสถานีจ่ายไฟฟ้าย่อยแม่สอด อำเภอแม่สอดจังหวัดตาก ของการไฟฟ้าฝ่ายผลิตแห่งประเทศไทย โดยซื้อผ่านบริษัทเอกชนของไทย สายส่งเป็นระบบสายไฟฟ้าแรงดันต่ำ ลดปัญหาการเกิดไฟฟ้าดับบ่อยครั้งได้
จุดอ่อน (Weakness)	<ul style="list-style-type: none"> - แรงงานขาดทักษะฝีมือ - เมืองเมียวดีใช้ไฟฟ้าจากสถานีจ่ายไฟฟ้าย่อยแม่สอด อำเภอแม่สอดจังหวัดตาก ของการไฟฟ้าฝ่ายผลิตแห่งประเทศไทย โดยซื้อผ่านบริษัทเอกชนของไทย สายส่งเป็นระบบสายไฟฟ้าแรงดันต่ำ อาจเกิดปัญหาเรื่องกระแสไฟฟ้าได้หากมีสถานการณ์ระหว่างชายแดน - ยังไม่มีนักลงทุนเข้ามาตั้งโรงงานในเขตอุตสาหกรรม - ตั้งอยู่ห่างไกลจากย่างกุ้งซึ่งเป็นศูนย์กลางทางเศรษฐกิจ

SWOT	ปัจจัย
โอกาส (Opportunity)	<ul style="list-style-type: none"> - สหภาพยุโรปได้พิจารณาคืนสิทธิ GSP ให้แก่เมียนมาร์ - ผู้ประกอบการไทยสามารถใช้สิทธิสะสมถิ่นกำเนิดสินค้ากับเมียนมาร์ภายใต้ระบบ GSP ของสหภาพยุโรปได้ ตั้งแต่วันที่ 1 มกราคม 2557 เป็นต้นไป - สามารถพัฒนาเป็นเมืองคู่แฝดกับเขตเศรษฐกิจแม่สอด¹³ได้ในอนาคต ซึ่งจะทำให้การค้าการลงทุนเพิ่มขึ้น - แนวโน้มความต้องการของตลาดต่อผลิตภัณฑ์สิ่งทอและเครื่องนุ่งห่มของไทยมีเพิ่มมากขึ้น¹⁴ - มีการเข้าไปพัฒนาระบบน้ำประปาในเมียวดีของบริษัทเอกชนไทย - ในอนาคตหากมีการพัฒนาเส้นทางคมนาคมขนส่งระหว่างประเทศสมบูรณ์มากขึ้น จะทำให้สามารถเชื่อมโยงตลาดส่งออกหลักอย่างจีนตอนใต้ โดยผ่านประเทศเมียนมาร์
อุปสรรค (Threat)	<ul style="list-style-type: none"> - ปัญหาด้านความมั่นคงปลอดภัยในเมียนมาร์ - ปัญหาชนกลุ่มน้อย - เมืองเมียวดี อยู่ติดกับอำเภอแม่สอด อาจเกิดการเปรียบเทียบค่าจ้างแรงงาน จนทำให้ค่าจ้างแรงงานสูงตามไปด้วย - อุตสาหกรรมสิ่งทอและเครื่องนุ่งห่มในเมืองเมียวดี ขาดนโยบายสนับสนุนจากภาครัฐในเชิงรุกที่ชัดเจน - ไม่มีความชัดเจนในการดูแลนักลงทุนหากเกิดปัญหาการดำเนินธุรกิจ

¹³ ผลการประชุมคณะกรรมการนโยบายเขตพัฒนาเศรษฐกิจพิเศษ (กนพ.) ครั้งที่ 1/2557 วันอังคารที่ 15 กรกฎาคม 2557 ที่ประชุมได้ให้ความเห็นชอบพื้นที่ที่มีศักยภาพเหมาะสมในการจัดตั้งเป็นเขตพัฒนาเศรษฐกิจพิเศษระยะแรกของไทยใน 5 พื้นที่ชายแดน เพื่อให้สามารถก้าวเข้าสู่ประชาคมอาเซียนได้อย่างสมบูรณ์ในปี 2558 ได้แก่ (1) แม่สอด (2) อรัญประเทศ (3) ตราด (4) มุกดาหาร (5) สะเดา (ด้านศุลกากรสะเดาและปาดังเบซาร์) โดยเน้นการตอบสนองต่อเป้าหมายการพัฒนาทั้งในด้านเศรษฐกิจและความมั่นคงของประเทศ ในการเพิ่มความสามารถในการแข่งขัน เพิ่มการจ้างงานและสร้างความเป็นอยู่ที่ดีให้ประชาชน แก้ปัญหาแรงงานต่างด้าวลักลอบเข้ามายังพื้นที่ตอนใน ปัญหาการลักลอบนำเข้าสินค้าเกษตรผิดกฎหมายจากประเทศเพื่อนบ้าน และปัญหาความแออัดบริเวณด้านชายแดน แหล่งที่มา <http://www.nesdb.go.th/LinkClick.aspx?fileticket=BuXQEc433Ws%3D&tabid=426&mid=1082> (สืบค้นเมื่อ 9 ตุลาคม 2557)

¹⁴ http://www.thaitextile.org/main/content.php?content_id=ARC140123161516&content_type=article (สืบค้นเมื่อ 9 ตุลาคม 2557)

ส่วนที่ 4 ข้อเสนอแนะการลงทุนในเมืองเมียวดี

จากสภาพการเปลี่ยนแปลงที่กำลังเกิดขึ้นในเมืองเมียวดี นอกจากการค้าชายแดนแล้ว โอกาสทางธุรกิจประเภทต่าง ๆ ก็มีมากขึ้นตามไปด้วย การแสวงหาโอกาสที่รวดเร็วโดยการศึกษารายละเอียดอย่างรอบด้าน จะเป็นปัจจัยสนับสนุนให้เกิดการลงทุนหรือการทำธุรกิจที่มีประสิทธิภาพได้ แม้ว่าสภาพแวดล้อมในเมืองเมียวดี จะมีปัญหา อาทิ ปัญหาด้านความมั่นคงปลอดภัยในเมียนมาร์ ปัญหาชนกลุ่มน้อย ประกอบกับเมืองเมียวดี อยู่ติดกับอำเภอแม่สอด อาจเกิดการเปรียบเทียบค่าจ้างแรงงาน จนทำให้ค่าจ้างแรงงานสูงตามไปด้วย ในขณะที่อุตสาหกรรมสิ่งทอและเครื่องนุ่งห่มในเมืองเมียวดี ขาดนโยบายสนับสนุนจากภาครัฐในเชิงรุกที่ชัดเจน และการไม่มีความชัดเจนในการดูแลนักลงทุนหากเกิดปัญหาการดำเนินธุรกิจ อย่างไรก็ตาม นอกจากการลงทุนในอุตสาหกรรมสิ่งทอและเครื่องนุ่งห่ม ดังที่ได้นำเสนอไปแล้วข้างต้น เมียวดี ยังเป็นพื้นที่ที่เหมาะสมสำหรับการลงทุนในอุตสาหกรรมอื่นๆ ด้วย ไม่ว่าจะเป็นอุตสาหกรรมเกษตรแปรรูป อุตสาหกรรมแปรรูปอาหาร อุตสาหกรรมแปรรูปพลาสติก อุตสาหกรรมแปรรูปไม้ อุตสาหกรรมอัญมณีและเครื่องประดับ รวมทั้งอุตสาหกรรมที่รองรับการก่อสร้าง เป็นต้น

บรรณานุกรม

กรมการค้าต่างประเทศ กระทรวงพาณิชย์. สถิติการนำเข้า – ส่งออกของไทย. (2557) แหล่งที่มา:
<http://www.dft.go.th/Default.aspx?tabid=164>

กรมเจรจาการค้าระหว่างประเทศ. **AEC News Alert** ประจำวันที่ 10 กุมภาพันธ์ 2557. แหล่งที่มา:
http://www.dtn.go.th/filesupload/20_Feb_2014.pdf

กรมส่งเสริมการค้าระหว่างประเทศ กระทรวงพาณิชย์. แหล่งที่มา: <http://www2.ditp.go.th/index.php/home-page/trade-statistics>

โครงการพัฒนาความร่วมมือเพื่อส่งเสริมวิสาหกิจขนาดกลางและขนาดย่อม. แหล่งที่มา:
http://www.smeasean.com/country_info.php?id=2&group=2 สืบค้นเมื่อ 20 กรกฎาคม 2557

ด่านศุลกากรแม่สอด (2557) แหล่งที่มา: <http://www.danmaesot.com/25-export.html> (สืบค้นเมื่อวันที่ 14 กันยายน 2557)

มหาวิทยาลัยหอการค้าไทย. (ม.ป.ป.). รายงานผลการปฏิบัติงานฉบับสมบูรณ์ (Final Report) กิจกรรมการจัดทำแผนที่การตลาดสำหรับ SMEs สู่อุตสาหกรรมอาเซียน (ASEAN Niche Market Mapping) กลุ่มที่ 1 ประเทศพม่า และลาว ภายใต้โครงการ SMEs Capacity Building: Win for ASEAN Market.

สถานเอกอัครราชทูต ณ กรุงบรัสเซลส์. รู้จัก GSP ของ EU. แหล่งที่มา: <http://news.thaieurope.net/content/view/95/104/>

สถาบันพัฒนาอุตสาหกรรมสิ่งทอ แหล่งที่มา: [http://www.thaitextile.org/main/documentsสถานการณ์สิ่งทอไตรมาสแรก \(มค.-มีค.56\).pdf](http://www.thaitextile.org/main/documentsสถานการณ์สิ่งทอไตรมาสแรก (มค.-มีค.56).pdf) (สืบค้นเมื่อ 15 พฤษภาคม 2557)

สำนักงานความร่วมมือการค้าและการลงทุน กรมการค้าต่างประเทศ. (2557). สถิติการค้าชายแดนและการค้าผ่านแดนของไทย. กระทรวงพาณิชย์.

บรรณานุกรม (ต่อ)

ศูนย์ข้อมูลการลงทุนไทยในต่างประเทศ. (2556). คู่มือการประกอบธุรกิจ สาธารณรัฐแห่งสหภาพเมียนมาร์. สำนักงานคณะกรรมการส่งเสริมการลงทุน.

ศูนย์ข้อมูลการลงทุนไทยในต่างประเทศ. (2556). คู่มือการประกอบธุรกิจ สาธารณรัฐอินโดนีเซีย. สำนักงานคณะกรรมการส่งเสริมการลงทุน.

ศูนย์บริการวิชาการแห่งจุฬาลงกรณ์มหาวิทยาลัย. (2555). รายงานการศึกษาโครงการจัดทำยุทธศาสตร์การพัฒนาศาสนากรรมกับเมืองคูแฝด (สปป.ลาว พม่า และกัมพูชา). เสนอสำนักงานเศรษฐกิจอุตสาหกรรม กระทรวงอุตสาหกรรม.

ศูนย์ศึกษาการค้ำระหว่างประเทศ มหาวิทยาลัยหอการค้าไทย. (2555). รายงานฉบับสมบูรณ์ (Final Report) โครงการพัฒนาความร่วมมือด้านอุตสาหกรรมกับประเทศเพื่อนบ้าน (ยุทธศาสตร์การพัฒนาความร่วมมือด้านอุตสาหกรรม ภายใต้กรอบ BIMSTEC: Bay of Bengal Initiative for Multi-Sectoral Technical and Economic Cooperation). เสนอสำนักงานเศรษฐกิจอุตสาหกรรม กระทรวงอุตสาหกรรม.

About the Kaladan Multi-Modal Transit Transport Project. Available from:

<http://www.kaladanmovement.org /index.php/about-the-kaladan-multi-modal-transit-transport-project>.

Eitaro Kojima (2013). **Myanmar's Intermediate Goods Trade and Industrial:**

A Case Study of the Garment Industry. Available from:

http://www.ide.go.jp/English/Publish /Download/Brc/pdf/05_chapter7.pdf (7 October 2557)

Kaladan Multi Modal Transport Projects. Available from: <http://www.arakanrivers.net/>

page_id=135.

บรรณานุกรม (ต่อ)

Mi Mi Aung, Maung Hlaing and Theingi Shwe. (2013). **Analysis on Existing Conditions of Sittwe City for Upgrading**. International Journal of Emerging Technology and Advanced Engineering, ISSN 2250-2459, ISO 9001:2008 Certified Journal, Volume 3, Issue 12, December 2013. Available from <http://www.ijetae.com>.

Central Bank of Myanmar. Available from: <http://www.cbm.gov.mm/content/private-banks> (15 September 2557)

Central Statistical Organization (CSO), Myanmar. Available from: <https://www.mnped.gov.mm> (12 September 2557)

Directorate of Investment and Company Administration, Myanmar. Available from: <http://dica.x-aas.net/dica/content/myanmar-citizens-investment-sector-3172014> (13 September 2557)

Global Trade Atlas, <https://www.gtis.com/gta/> (7 October 2557)

International Financial Statistics, February 2014. Available from: <http://www.imf.org/> (9 September 2557)

<http://www.thaiwto.com/PDFfiles/TPR/Myanmar%202.pdf> (8 October 2557)

<http://www.eastasiawatch.in.th/article.php?id=1320> (8 October 2557)

<http://www.thaibiz.net/th/news/12568/170/> (8 October 2557)

ภาคผนวก ก

เศรษฐกิจ ภาพรวมการค้าและการลงทุนของสาธารณรัฐแห่งสหภาพเมียนมาร์

ตารางที่ 1 ดัชนีชี้วัดทางเศรษฐกิจที่สำคัญของเมียนมาร์ ปี 2553 - 2556

ดัชนีชี้วัดทางเศรษฐกิจ	หน่วย	2553	2554	2555	2556
GDP (ราคาปัจจุบัน)	พันล้าน USD	49.63	56.17	55.76	56.41
GDP per capita	USD	811.08	900.01	875.90	868.72
Real GDP growth	%	5.35	5.91	7.30	7.50
ดุลบัญชีเดินสะพัด	พันล้าน USD	- 0.75	- 1.18	- 2.44	- 2.75
ดุลบัญชีเดินสะพัด	% GDP	- 1.52	- 2.11	- 4.37	- 1.52
อัตราเงินเฟ้อ	%	8.20	2.83	5.82	6.63

ที่มา: International Financial Statistics, February 2014. แหล่งที่มา <http://www.imf.org/> (สืบค้นเมื่อวันที่ 9 กันยายน 2557)

ตารางที่ 2 การค้าระหว่างประเทศของเมียนมาร์ในช่วงปีงบประมาณ 2552 - 2557

หน่วย : ล้านดอลลาร์สหรัฐ

รายการ	ปีงบประมาณ				
	2552 - 2553	2553 - 2554	2554 - 2555	2555 - 2556	2556 - 2557
มูลค่าการค้ารวม	11,768.3	15,273.7	18,170.7	18,045.9	24,963.5
มูลค่าการส่งออก	7,586.9	8,861.0	9,135.6	8,977.0	11,204.0
อัตราการขยายตัว (%)	11.9	16.8	3.1	-1.7	24.8
มูลค่าการนำเข้า	4,181.4	6,412.7	9,035.1	9,068.9	13,759.5
อัตราการขยายตัว (%)	-8.0	53.4	40.9	0.4	51.7
ดุลการค้า	3,405.5	2,448.3	100.5	-91.9	-2,555.5

หมายเหตุ: การค้าระหว่างประเทศของเมียนมาร์รวมการค้าชายแดนด้วย

ที่มา: Central Statistical Organization (CSO), Myanmar แหล่งที่มา <https://www.mnped.gov.mm> (สืบค้นเมื่อวันที่ 12 กันยายน 2557)

ตารางที่ 3 มูลค่าส่งออก นำเข้าของเมียนมาร์กับประเทศคู่ค้าที่สำคัญในปีงบประมาณ 2555 - 2557

หน่วย : ล้านดอลลาร์สหรัฐฯ

ประเทศ	มูลค่าส่งออก		มูลค่านำเข้า	
	2555-2556	2556-2557	2555-2556	2556-2557
ไทย	4,000.6	4,306.3	696.8	1,377.0
จีน	2,238.1	2,910.8	2,719.5	4,105.5
มาเลเซีย	97.9	108.9	360.9	839.7
อินเดีย	1,018.6	1,143.6	301.7	493.5
สิงคโปร์	291.4	694.0	2,535.4	2,910.2
ญี่ปุ่น	406.5	513.3	1,091.7	1,296.2
เกาหลีใต้	1,091.7	1,296.2	343.2	1,218.0
เยอรมนี	343.2	1,218.0	144.6	83.2
ฮ่องกง	12.7	489.1	14.6	13.7
อินโดนีเซีย	31.5	60.0	195.2	438.8
สหรัฐอเมริกา	2.81	24.78	119.98	79.66
สหราชอาณาจักร	26.94	48.58	15.02	24.50

ที่มา: Central Statistical Organization (CSO), Myanmar แหล่งที่มา <https://www.mnped.gov.mm> (สืบค้นเมื่อวันที่ 12 กันยายน 2557)

ตารางที่ 4 มูลค่าและสัดส่วนการนำเข้าสินค้าที่สำคัญของเมียนมาร์ จำแนกตามประเภทสินค้า

หน่วย : ล้านดอลลาร์สหรัฐ

รายการสินค้า	ปีงบประมาณ			
	2555 - 2556		2556 - 2557	
	มูลค่า	สัดส่วน (%)	มูลค่า	สัดส่วน (%)
1. เครื่องจักรที่ไม่ใช้ไฟฟ้าและอุปกรณ์ขนส่ง	2,645.5	29.2	4,145.4	30.1
2. น้ำมันสำเร็จรูป	1,591.6	17.6	2,300.3	16.7
3. โลหะและผลิตภัณฑ์จากโลหะ	1,025.3	11.3	1,542.8	11.2
4. เครื่องจักรไฟฟ้าและอุปกรณ์	488.7	5.4	708.2	5.1
5. น้ำมันพืช	304.0	3.4	514.5	3.7
6. พลาสติก	350.7	3.9	467.8	3.4
7. ผ้าฝ้ายและผ้าใยสังเคราะห์	308.8	3.4	405.9	2.9
8. เกษภัณฑ์	272.9	3.0	253.0	1.8
9. ปู่ย	167.9	1.9	231.1	1.7
10. ซีเมนต์	157.5	1.7	204.2	1.5
อื่นๆ	1,756.0	19.4	2,986.3	21.7
รวม	9,068.9	100.0	13,759.5	100.0

ที่มา: Central Statistical Organization (CSO), Myanmar แหล่งที่มา <https://www.mnped.gov.mm> (สืบค้นเมื่อวันที่ 12 กันยายน 2557)

ตารางที่ 5 มูลค่าและสัดส่วนการส่งออกสินค้าที่สำคัญของเมียนมาร์ จำแนกตามประเภทสินค้า

หน่วย : ล้านดอลลาร์สหรัฐ

รายการสินค้า	ปีงบประมาณ			
	2555 - 2556		2556 - 2557	
	มูลค่า	สัดส่วน (%)	มูลค่า	สัดส่วน (%)
1. ก๊าซธรรมชาติ	3,666.1	40.8	3,299.2	29.4
2. หยก	297.9	3.3	1,011.6	9.0
3. ผ้าฝ้าย	695.4	7.7	884.7	7.9
4. ไม้สัก	327.5	3.6	637.5	5.7
5. ข้าว	544.1	6.1	460.1	4.1
6. ถั่ว Matpe	382.8	4.3	376.4	3.4
7. เมล็ดงา	278.3	3.1	340.6	3.0
8. ปลาและผลิตภัณฑ์จากปลา	442.2	4.9	311.0	2.8
9. ถั่ว Pedesein	273.7	3.0	310.1	2.8
10. ข้าวโพด	200.1	2.2	285.8	2.6
อื่นๆ	1,868.9	20.8	3,287.0	29.3
รวม	8,977.0	100.0	11,204.0	100.0

ที่มา: Central Statistical Organization (CSO), Myanmar แหล่งที่มา <https://www.mnped.gov.mm> (สืบค้นเมื่อวันที่ 12 กันยายน 2557)

ตารางที่ 6 สถิติการค้าชายแดนไทยกับเมียนมาร์

หน่วย : ล้านบาท

รายการ/ปี	2554	2555	2556	อัตราการเปลี่ยนแปลง (%)	
				55/54	56/55
มูลค่ารวม	164,375.3	180,471.5	196,866.33	9.8	9.08
ส่งออก	60,599.3	69,975.7	79,451.95	15.5	13.54
นำเข้า	103,776.0	110,495.9	117,414.38	6.5	6.26
ดุลการค้า	-43,176.7	-40,520.2	-37,962.43	-	-

ที่มา: กองเทคโนโลยีสารสนเทศ กรมการค้าต่างประเทศ โดยความร่วมมือกรมศุลกากร, 2557

ตารางที่ 7 สินค้าส่งออกทางชายแดนไทย - เมียนมาร์ ปี 2554 - 2556 จำแนกรายสินค้า

หน่วย : ล้านบาท

ลำดับที่	รายการสินค้า	2552	2555	2556
1	น้ำมันดีเซล	7,360.07	7,191.90	7,664.48
2	เครื่องดื่มที่มีแอลกอฮอล์	3,232.62	4,877.81	5,068.58
3	น้ำมันเบนซิน	3,312.60	5,074.85	4,576.08
4	ผ้าฝ้ายและด้าย	2,696.71	3,122.91	3,899.65
5	เครื่องดื่มที่ไม่มีแอลกอฮอล์	3,631.34	3,993.44	3,736.42
6	ผลิตภัณฑ์เหล็กและเหล็กกล้า	1,719.31	1,345.59	3,170.45
7	เครื่องโทรสาร โทรพิมพ์ โทรศัพท์อุปกรณ์	176.78	709.82	2,033.78
8	ของที่สำเร็จรูปและอาหารสำเร็จรูป	1,507.12	1,899.06	1,942.85
9	รถยนต์ อุปกรณ์และส่วนประกอบ	2,926.21	1,519.75	2,543.77
10	น้ำมันปาล์ม	1,646.82	2,057.65	1,575.83
รวม 10 อันดับ		28,206.58	31,792.78	36,211.89
อื่นๆ		32,392.68	38,182.88	43,240.05
รวม		60,599.26	69,975.66	79,451.95

ที่มา: กองเทคโนโลยีสารสนเทศ กรมการค้าต่างประเทศ โดยความร่วมมือกรมศุลกากร, 2557

ตารางที่ 8 สินค้านำเข้าทางด่านชายแดนไทย - เมียนมาร์ ปี 2554 - 2556 จำแนกรายสินค้า

หน่วย : ล้านบาท

ลำดับที่	รายการสินค้า	2554	2555	2556
1	ก๊าซธรรมชาติ	100,603.27	106,970.14	112,662.47
2	โค กระบือ สุกร แพะ แกะ	298.65	428.07	979.03
3	ไม้ซุง	2.00	7.49	104.54
4	พืชน้ำมันและผลิตภัณฑ์	7.02	250.64	963.25
5	สัตว์น้ำ	1,612.84	1,137.22	710.71
6	ผลิตภัณฑ์ไม้อื่นๆ	409.26	507.07	492.96
7	สินแร่โลหะอื่นๆ เศษโลหะอื่นๆ และผลิตภัณฑ์	208.90	354.83	343.25
8	ผักและของปรุงแต่งจากผัก	102.68	67.57	107.02
9	ผลไม้และของปรุงแต่งจากผลไม้	41.78	89.93	169.79
10	ปลาทูน่าสด แช่เย็น แช่แข็ง	N/A	14.75	56.26
รวม 10 อันดับ		103,286.40	109,827.71	116,589.28
อื่นๆ		489.60	668.16	825.10
รวม		103,776.00	110,495.87	117,414.38

ที่มา: กองเทคโนโลยีสารสนเทศ กรมการค้าต่างประเทศ โดยความร่วมมือกรมศุลกากร, 2557

ตารางที่ 9 มูลค่าการค้าชายแดนไทย - เมียนมาร์ ปี 2554 - 2556 จำแนกรายจังหวัด

หน่วย : ล้านบาท

จังหวัด	2554			2555			2556		
	ส่งออก	นำเข้า	ดุลการค้า	ส่งออก	นำเข้า	ดุลการค้า	ส่งออก	นำเข้า	ดุลการค้า
ตาก	21,216.5	888.7	20,327.7	37,966.3	1,410.6	36,555.7	43,667.56	2,641.38	41,026.18
ระนอง	23,331.2	2,002.9	21,328.3	18,195.4	1,801.0	16,394.4	20,623.09	1,335.13	19,287.96
เชียงใหม่	12,106.8	120.9	11,985.9	11,975.4	116.0	11,859.4	13,235.09	205.60	13,029.49
กาญจนบุรี	3,671.3	100,694.4	-97,023.1	1,619.0	107,092.0	-105,473.0	1,658.01	112,989.28	-111,331.27
แม่ฮ่องสอน	251.7	47.3	204.4	143.6	48.9	94.65	142.75	175.42	-32.67
ประจวบคีรีขันธ์	19.8	21.8	-2.0	47.4	27.3	20.0	125.45	63.02	62.43
เชียงใหม่	0.0	0.0	0.0	28.6	0.0	28.6	0.00	0.00	0.00
อื่นๆ	2.0	0.0	2.0	0.0	0.0	0.0	0.00	4.55	-4.55
รวม	60,599.3	103,776.0	-43,176.7	69,975.7	110,495.9	-40,520.0	79,451.95	117,414.38	-37,962.44

ที่มา: กองเทคโนโลยีสารสนเทศ กรมการค้าต่างประเทศ โดยความร่วมมือจากกรมศุลกากร, 2557

ตารางที่ 10 การลงทุนภายในประเทศของชาวเมียนมาร์ (ณ วันที่ 31 สิงหาคม 2557)

ที่	ประเภทการลงทุน	จำนวนโครงการ	มูลค่าเงินลงทุน (US\$)	สัดส่วนมูลค่าเงินลงทุน (%)
1	การก่อสร้าง	61	431.7	16.5
2	พลังงาน	9	421.9	10.0
3	อุตสาหกรรมการผลิต	658	1,560.7	27.7
4	การพัฒนาอสังหาริมทรัพย์	36	176.3	3.7
5	การขนส่ง	24	450.4	8.7
6	ปศุสัตว์และประมง	63	104.1	0.6
7	เหมืองแร่	52	34.0	0.3
8	โรงแรมและการท่องเที่ยว	45	410.3	14.6
9	นิคมอุตสาหกรรม	3	80.3	6.6
10	เกษตรกรรม	5	2.2	0.0
11	อื่นๆ	33.	579.0	11.4
รวม		989.0	4,250.8	100.0

ที่มา: Directorate of Investment and Company Administration, Myanmar แหล่งที่มา <http://dica.x-aas.net/dica/content/myanmar-citizens-investment-sector-3172014> (สืบค้นเมื่อวันที่ 13 กันยายน 2557)

ตารางที่ 11 มูลค่าการลงทุนสะสมจากต่างประเทศ ตั้งแต่ปี 2532 - 30 มิถุนายน 2557 จำแนกรายประเทศ

ที่	ประเทศ	จำนวนโครงการ	มูลค่าการลงทุนสะสม (ล้านดอลลาร์สหรัฐ)	สัดส่วน (%)
1	จีน	65	14,251.30	30.5
2	ไทย	74	10,114.10	21.7
3	ฮ่องกง	79	6,544.80	14
4	สิงคโปร์	118	4,885.60	10.5
5	สหราชอาณาจักร	70	3,160.70	6.8
6	เกาหลีใต้	96	3,072.40	6.6
7	มาเลเซีย	49	1,652.20	3.5
8	เวียดนาม	7	513.2	1.1
9	ฝรั่งเศส	3	474.4	1
10	ญี่ปุ่น	47	332.9	0.7
11	อินเดีย	13	300.4	0.6
12	เนเธอร์แลนด์	7	249.1	0.5
13	สหรัฐอเมริกา	15	243.6	0.5
14	อินโดนีเซีย	12	241.5	0.5
15	ฟิลิปปินส์	2	146.7	0.3
	อื่นๆ	63	535.6	1.0
	รวม	720	46,718.2	100.0

ที่มา: Directorate of Investment and Company Administration, Myanmar แหล่งที่มา <http://dica.x-aas.net/dica/content/foreign-investment-permitted-enterprises-3062014-country> (สืบค้นเมื่อวันที่ 13 กันยายน 2557)

ตารางที่ 12 มูลค่าการลงทุนสะสมจากต่างประเทศ ตั้งแต่ปี 2532 - 30 มิถุนายน 2557 จำแนกตามประเภท

ที่	ประเภทการลงทุน	จำนวนโครงการ	มูลค่าการลงทุนสะสม (ล้านดอลลาร์สหรัฐ)	สัดส่วน (%)
1	พลังงาน	7	19,284.4	41.3
2	น้ำมันและก๊าซ	115	14,372.3	30.8
3	อุตสาหกรรมการผลิต	362	4,129.4	8.8
4	เหมืองแร่	69	2,863.2	6.1
5	โรงแรมและการท่องเที่ยว	55	1,854.9	4.0
6	การขนส่งและสื่อสาร	24	1,782.7	3.8
7	การพัฒนาอสังหาริมทรัพย์	23	1,497.0	3.2
8	ปศุสัตว์และประมง	30	437.7	0.9
9	เกษตรกรรม	14	208.6	0.5
10	นิคมอุตสาหกรรม	3	193.1	0.4
11	บริการอื่นๆ	16	57.0	0.1
12	การก่อสร้าง	2	37.8	0.1
	รวม	720	46,718.2	100.0

ที่มา: Directorate of Investment and Company Administration, Myanmar แหล่งที่มา <http://dica.aas.net/dica/content/foreign-investment-permitted-enterprises-3062014-sector> (สืบค้นเมื่อวันที่ 13 กันยายน 2557)

ภาคผนวก ข

คำถาม คำตอบเกี่ยวกับการลงทุนในเมียนมาร์

คำถาม	มีความเป็นไปได้มากน้อยแค่ไหน ที่จะเข้าไปลงทุนในเรื่องของระบบเทคโนโลยีในเมียนมาร์
คำตอบ	เมียนมาร์เป็นประเทศที่ยังคงด้อยในเรื่องของการพัฒนาระบบที่เกี่ยวข้องกับพวกเทคโนโลยี การที่ธุรกิจดังกล่าวจะเข้าไปลงทุนนั้น ถือเป็นโอกาสที่เหมาะสมมากในช่วงสองปีนี้ สิ่งสำคัญที่จะนำพาธุรกิจเข้าไปในเมียนมาร์ได้นั้น คือการสร้าง Connection กับหน่วยงานภาครัฐและภาคเอกชนทั้งของไทยและของเมียนมาร์ที่เกี่ยวข้องในสายงานธุรกิจนี้ นอกเหนือจากเมียนมาร์แล้ว ยังมีประเทศกัมพูชา และสปป.ลาว ที่ธุรกิจประเภทเทคโนโลยีต่างๆ ยังมีโอกาสในการเข้าไปลงทุน
คำถาม	เรื่องของข้อมูลทางด้านภาษี ข้อจำกัดต่างๆ ในการเข้าไปลงทุน และสิ่งที่ควรรู้ในการทำธุรกิจ ในเมียนมาร์เกี่ยวกับธุรกิจที่เกี่ยวข้องกับ PVC
คำตอบ	ธุรกิจ PVC เป็นธุรกิจที่น่าสนใจมากเพราะระบบโครงสร้างพื้นฐานของเมียนมาร์ยังไม่ทั่วถึง โดยเฉพาะระบบน้ำประปาซึ่งท่อ PVC เป็นอุปกรณ์หลักที่สำคัญ การเข้าไปทำธุรกิจในเมียนมาร์แนะนำให้ไปในรูปแบบของการค้าเชิงพัฒนาร่วมกับทางรัฐบาลเมียนมาร์ในการพัฒนาระบบโครงสร้างพื้นฐานหากเข้าร่วมกับทางการได้จะสะดวกในการดำเนินธุรกิจ ส่วนสิ่งที่ควรรู้และควรมี คือ เรื่องของการสร้าง Connection ในสายงานธุรกิจซึ่งเป็นสิ่งสำคัญ และในเรื่องของธรรมเนียมการปฏิบัติในการทำธุรกิจเมื่อติดต่อกับหน่วยงานราชการหรือผู้ใหญ่ในเมียนมาร์
คำถาม	ต้องการทราบช่องทางการจัดจำหน่ายสินค้าประเภทเครื่องตี๋ม เทคนิค กลยุทธ์ในการจะตลาด และต้องการ Connection ในการทำธุรกิจ
คำตอบ	ทัศนคติของคนเมียนมาร์ที่มีต่อสินค้าไทยโดยเฉพาะสินค้าบริโภคถือว่าอยู่ในระดับที่ดีมากเพราะสินค้าไทยเป็นสินค้าที่มีคุณภาพ ถึงแม้ว่าจะมีราคาที่สูงเมื่อเทียบกับสินค้าที่มาจากประเทศจีน แต่สินค้าไทยก็ยังเป็นหนึ่งในใจคนเมียนมาร์เสมอมา คนเมียนมาร์มีนิสัยที่ติดแบรนด์มากหากได้ความนิยมหรือเป็นที่ชื่นชอบแล้วจะไม่ค่อยเปลี่ยนแปลงไปใช้สินค้าของแบรนด์อื่น สำหรับผลิตภัณฑ์เครื่องตี๋มเป็นหนึ่งในสินค้าที่มียอดขายดีในตลาดเมียนมาร์ แต่อย่างไรก็ตาม นักลงทุนควรใช้การกระจายสินค้าตามตลาดชายแดนก่อน หากผลประกอบการดี สินค้าดีตลาดค่อยเข้าไปลงทุนในขั้นต่อไป

	<p>ส่วนการทำให้สินค้าติดตลาดนั้นผู้ประกอบการควรที่จะมีโปรโมชั่น “ลด แลก แจก แถม” เพื่อกระตุ้นความน่าสนใจให้แก่ตัวสินค้า (คนเมียนมาร์ชอบมากโดยเฉพาะโปรโมชั่น แจกทอง) นอกจากนี้ผู้ประกอบการต้องประชาสัมพันธ์ตัวสินค้าตามงานแสดงสินค้าต่างๆ อย่างต่อเนื่องเพื่อให้เป็นที่รู้จักเร็วขึ้น</p> <p>สิ่งที่ต้องระวังในการทำธุรกิจในเมียนมาร์ คือ การลอกเลียนแบบสินค้า ผู้ประกอบการควรจดลิขสิทธิ์ไว้จะได้ไม่มีปัญหาในตอนที่สินค้าติดตลาด และควรที่จะขอหน่วยงานด้านอาหารและยา จากประเทศที่ท่านส่งสินค้าไปด้วย</p>
คำถาม	<p>ตลาดสินค้าเกี่ยวข้องกับชีวิตประจำวัน เช่น เครื่องปรับอากาศ แบริเตอร์รี เครื่องจักร เหล่านี้ มีความต้องการมากน้อยเพียงใด มีช่องทางและโอกาสที่จะเข้าไปลงทุนในเมียนมาร์ ได้หรือไม่ และหากต้องการเข้าไปตั้งบริษัทต้องทำอย่างไร</p>
คำตอบ	<p>เมียนมาร์ ณ ปัจจุบันค่อนข้างเอื้อและเพิ่มความยืดหยุ่นให้นักลงทุนต่างชาติเข้ามา ลงทุนสังเกตได้จากการแก้กฎหมายฉบับใหม่ที่ยังออกมา รวมถึงการจัดตั้งโซนเศรษฐกิจ พิเศษต่างๆ อาทิเช่นที่ ผาอัน ดิลาวา และทวาย เป็นต้น สิ่งเหล่านี้คือโอกาสที่ดีสำหรับนัก ลงทุนของไทย แต่อย่างไรก็ตาม การที่เมียนมาร์ปิดประเทศมานานทำให้ระบบการจัดการ เรื่องสาธารณูปโภคจำพวกน้ำ ไฟ ไม่ดีมากนัก ส่วนในเรื่องความต้องการของสินค้านั้น อัน เนื่องด้วยการเปลี่ยนแปลงในเรื่องต่างๆ ที่เกิดขึ้นในประเทศทำให้คนเมียนมาร์กล้าที่จะใช้ จับจ่ายใช้เงินเพื่ออำนวยความสะดวกให้แก่ตนเองมากขึ้น และการเปิดประเทศที่ทำให้การ ลงทุนในเมียนมาร์เพิ่มมากขึ้น จึงทำให้สินค้าจำพวกดังกล่าวยังคงมีความต้องการอยู่มาก</p> <p>สำหรับการเข้าตั้งโรงงานการผลิตสินค้าที่เมียนมาร์นั้นมีต้นทุนสูงมาก ควรตั้ง โรงงานผลิตที่ไทยตามชายแดนที่มีวัตถุดิบในการผลิตเข้าถึง เพื่อลดต้นทุนในการผลิต สินค้า แล้วหาตัวแทนขายสินค้าในเมียนมาร์เพื่อกระจายสินค้าเข้าไปจำหน่าย โดยเน้นไปที่ เมืองย่างกุ้งและมัณฑะเลย์เพราะเป็นเมืองที่มีกำลังซื้อ</p>
คำถาม	<p>การนำเข้าอุปกรณ์เครื่องเขียนจากไทยเพื่อจำหน่ายในเมียนมาร์ จะต้องเริ่มจากไหน ขนส่ง อย่างไร และกำลังซื้อของคนเมียนมาร์มีหรือไม่มากนักเองเพียงใด</p>
คำตอบ	<p>ตลาดประเภทอุปกรณ์เครื่องเขียนในเมียนมาร์นั้นยังมีการใช้ปกติ ซึ่งสินค้าส่วนใหญ่ที่ขาย ในท้องตลาดเป็นสินค้าที่รัฐบาลเมียนมาร์ผลิตขึ้นซึ่งคุณภาพก็ไม่ดีเมื่อเทียบกับสินค้าที่ นำเข้าจากประเทศจีนและประเทศมาเลเซีย ส่วนกำลังซื้อของคนเมียนมาร์ยังมีอยู่มากโดย เฉพาะที่เมืองย่างกุ้ง อย่างไรก็ตาม ผู้ประกอบการควรสำรวจตลาดจริงเพื่อจะได้รู้ถึงปัญหา</p>

	<p>และสถานการณ์ในปัจจุบัน แล้วค่อยตัดสินใจในการเข้าไปลงทุน ทั้งนี้การเข้าไปลงทุนควร ร่วมทุนกับนักลงทุนเมียนมาร์เพื่อลดปัญหาต่างๆ ทั้งในเรื่องของกฎหมายและการได้รับ สิทธิประโยชน์ ส่วนเรื่องข้อมูลในเชิงลึกที่เกี่ยวข้องกับสถาบันสื่อสิ่งพิมพ์ต่างๆ ควรติดต่อ ขอข้อมูลจากสถานเอกอัครราชทูตไทย ณ กรุงย่างกุ้ง สำนักงานส่งเสริมการค้าระหว่าง ประเทศ ณ กรุงย่างกุ้งและศึกษาข้อมูลทั่วไปและกฎระเบียบการลงทุนได้ที่ศูนย์ข้อมูลการ ลงทุนไทยในต่างประเทศ www.toi.boi.go.th</p>
คำถาม	<p>อยากทราบข้อมูลเกี่ยวกับโครงการก่อสร้างในเมียนมาร์ เพื่อที่จะเพิ่มโอกาสในการเข้าถึง โครงการต่างๆ</p>
คำตอบ	<p>เมียนมาร์ได้มีการร่วมลงทุนกับต่างชาติในการสร้างตึกอยู่หลายๆ โครงการ และมีแนวโน้ม ที่จะเพิ่มขึ้นเรื่อยๆ การเข้าไปควรจะไปติดต่อกับผู้รับเหมาหรือบริษัทก่อสร้างของเมียนมาร์ โดยตรง โดยสามารถขอข้อมูลจากสถานเอกอัครราชทูตไทย ณ กรุงย่างกุ้ง สำนักงานส่งเสริมการค้าระหว่างประเทศ ณ กรุงย่างกุ้ง เพราะจะมีฐานข้อมูลเชิงลึกเกี่ยวกับ ธุรกิจนี้</p>
คำถาม	<p>ขอความรู้เกี่ยวกับสถานการณ์ข้าวในประเทศเพื่อนบ้าน และคำแนะนำในการเข้าไปลงทุน เกี่ยวกับอุตสาหกรรมการเกษตร (ข้าว) ในเมียนมาร์</p>
คำตอบ	<p>ผู้ผลิตข้าวที่สำคัญของโลกในปัจจุบัน ได้แก่ เวียดนาม ไทย และอินเดีย สำหรับประเทศ อื่นๆ ในอาเซียน ได้แก่ กัมพูชา เมียนมาร์ โดยเฉพาะเมียนมาร์ในอนาคตอาจจะขึ้นเป็น ผู้ผลิตข้าวมากที่สุดในอาเซียนได้ เนื่องจากมีปัจจัยทางธรรมชาติที่เอื้อต่อการปลูกข้าว เช่น มีทรัพยากรทางน้ำที่อุดมสมบูรณ์ นอกจากนี้รัฐบาลเมียนมาร์เองได้พยายามพัฒนา เทคโนโลยี วิธีการปลูก พัฒนาพันธุ์ข้าว และยังมีส่งเสริมและให้การสนับสนุนสำหรับนัก ลงทุนที่จะเข้ามาลงทุนในภาคอุตสาหกรรมการเกษตรใน การที่จะเข้าไปลงทุนในเมียนมาร์ รัฐบาลเมียนมาร์ให้การสนับสนุนแน่นอน แต่รูปแบบในการจะเข้าไปลงทุนควรจะไปกับ หน่วยงานที่ส่งเสริมการลงทุนของไทย เช่น BOI เพราะจะเป็นไปในรูปแบบการเข้าไปลงทุน ที่เป็นกิจจะลักษณะ โปร่งใส ลักษณะของการเข้าไปตั้งบริษัทอาจจะเข้าไปในรูปแบบของ บริษัทรับซื้อผลิตภัณฑ์หรือบริษัทรับสีข้าว แล้วให้ความรู้เกี่ยวกับการปลูกข้าวเพื่อช่วยเพิ่ม รายได้ให้แก่คนในประเทศ ส่วนเรื่องพื้นที่ในการตั้งบริษัทแนะนำให้ตั้งนอกเขตอย่างกุ่ม บริเวณที่ราบลุ่มอิระวดี เพราะบริเวณนั้นเป็นแหล่งผลิตข้าวที่สำคัญของเมียนมาร์หรือจะตั้ง ในนิคมอุตสาหกรรมก็ได้ เพราะจะได้รับสิทธิประโยชน์และลดความเสี่ยงในเรื่องต่างๆ และ อีกธุรกิจที่น่าสนใจคือการลงทุนเกี่ยวกับโรงงานผลิตไฟฟ้าจากแกลบข้าว ทั้งนี้เพราะใน เมียนมาร์ยังขาดแคลนไฟฟ้าอีกจำนวนมาก กระแสไฟฟ้าที่ผลิตได้ในประเทศยังไม่เพียงพอ ต่อความต้องการใช้ของคนในประเทศ</p>

คำถาม	มีความประสงค์ที่จะส่งผลิตภัณฑ์ยาไทยไปจำหน่ายยังประเทศเพื่อนบ้าน ต้องการคำแนะนำเกี่ยวกับตลาดยาสมุนไพรในเมียนมาร์ และมีวิธีที่จะทำให้ผลิตภัณฑ์เป็นที่ยอมรับจากตลาด
คำตอบ	<p>การที่จะส่งสินค้าประเภทนี้ไปเมียนมาร์นั้น สามารถทำได้หลายรูปแบบ แนะนำให้ใช้รูปแบบการส่งออกผ่านการค้าชายแดน เนื่องจากการค้าที่แม่สอดจะมีพ่อค้าที่เป็นคนไทยที่ค่อนข้างกว้างขวางนำเข้าสินค้าต่างๆ ของไทยส่งเข้าไปขายในเมียนมาร์จำนวนมาก ให้ลองเข้าไปติดต่อตัวแทนจำหน่ายเหล่านี้ก่อน โดยเข้าไปในรูปแบบฝากขายเพื่อลดขั้นตอนต่างๆ ในการขออนุญาต เมื่อสินค้าเราเป็นที่รู้จักในตลาดเมียนมาร์แล้วค่อยเข้าไปตั้งสำนักงานในเมืองใหญ่หรือค่อยติดต่อกับหน่วยงานของไทยเพื่อดำเนินการก่อตั้งบริษัทต่อไป เพราะถ้าสินค้าติดตลาดแล้ว ขั้นตอนในการดำเนินการต่างๆ มักจะง่ายขึ้น สำหรับตัวแทนจำหน่ายรายใหญ่ที่แม่สอดมีหลายที่ได้ทำการจดทะเบียนในอย่างถูกต้องอย่างถูกต้อง และอีกช่องทางที่ช่วยให้สินค้าเป็นที่รู้จักได้มากขึ้นได้แก่</p> <ol style="list-style-type: none"> 1) บริจาคยาให้กับหน่วยงานที่เข้าไปช่วยเหลือในด้านสาธารณสุขเมียนมาร์ 2) เข้าร่วมกิจกรรมการออกบูชงานแสดงสินค้าในเมียนมาร์ในโอกาสต่างๆ 3) สมัครเป็นสมาชิกหอการค้าจังหวัดที่อยู่ติดกับชายแดนเมียนมาร์เพื่อขอรับข้อมูลต่างๆ
คำถาม	ต้องการที่จะไปเปิดบริการสปาในเมียนมาร์แต่ยังขาดความรู้ ความเข้าใจในเรื่องของข้อกำหนดกฎระเบียบ และความต้องการของตลาดสปาในเมียนมาร์
คำตอบ	<p>สำหรับธุรกิจสปาในเมียนมาร์สามารถที่จะทำได้เพราะกลุ่มลูกค้าไม่ได้มีแต่คนพื้นถิ่น แต่เป็นนักท่องเที่ยวที่เข้ามาในประเทศ คนเมียนมาร์ในปัจจุบันมีความชื่นชอบและนิยมนวดแบบสปามากขึ้น ยิ่งคนที่กำลังซื้อสูงถึงกับต้องบินมาใช้บริการที่ไทยเลยก็มี ดังนั้นการไปลงทุนธุรกิจประเภทนี้ถือว่ามีโอกาส สำหรับรูปแบบที่จะเข้าไปตั้งกิจการสามารถเปิดเป็นร้านหรือเข้าไปในรูปแบบการเปิดโรงเรียนสอนนวดไทย สอนให้กับคนเมียนมาร์ ซึ่งจะเป็นสร้างอาชีพและสร้างรายได้ให้กับประชาชนในประเทศ ทางรัฐบาลเมียนมาร์ก็พร้อมสนับสนุน สามารถลงทุนได้ 100%</p>
คำถาม	บริษัทต้องการนำรถมือสองไปขายในเมียนมาร์ สามารถทำได้หรือไม่ ตลาดรถมือสองในเมียนมาร์เป็นอย่างไร
คำตอบ	<p>รถที่ใช้ในเมียนมาร์สามารถใช้ได้ทั้งพวงมาลัยซ้ายและพวงมาลัยขวา เนื่องในอดีตรถที่ใช้เป็นรถที่ค่อนข้างเก่า แต่ในปัจจุบันรัฐบาลมีนโยบายส่งเสริมให้คนเมียนมาร์ใช้รถที่ดีขึ้นกว่าอดีต รถที่ใช้ในเมียนมาร์นั้นจะเป็นรถมือสองจากญี่ปุ่น โดยนำเข้าทางท่าเรือแหลมฉบังออกส่งออกผ่านทางแม่สอดและเข้าทางเมียวดี ดังนั้นรถที่นำเข้าจากญี่ปุ่นจึงมีราคาถูกกว่ารถของไทยกว่าครึ่ง</p>

	<p>การที่จะเข้าไปทำตลาดในเมียนมาร์จึงเป็นไปได้ยาก ประเทศเพื่อนบ้านอย่างสปป.ลาวมีกฎหมายห้ามนำเข้ารถมือสอง เวียดนามก็ขับพวงมาลัยซ้าย ผู้เชี่ยวชาญแนะนำให้ขายในประเทศไทยดีกว่า</p>
คำถาม	<p>ต้องการทราบถึงช่องทางและโอกาสที่ในธุรกิจน้ำแข็งแห้งในเมียนมาร์ และมีธุรกิจอะไรบ้างที่น่าสนใจ</p>
คำตอบ	<p>เมืองเศรษฐกิจในเมียนมาร์มีอยู่ 2 เมืองคือ เมืองมัณฑะเลย์และย่างกุ้ง ย่างกุ้งคือเมืองเศรษฐกิจที่ประเทศไทยเป็นผู้ครองตลาดการนำเข้าสินค้า ส่วนมัณฑะเลย์จะเป็นสินค้าจากจีน</p> <p>สำหรับธุรกิจน้ำแข็งแห้งเป็นธุรกิจเฉพาะกลุ่ม การเข้าไปลงทุนในเมียนมาร์นั้นต้องอาศัยหุ้นส่วนในการทำธุรกิจ สำหรับตลาดของน้ำแข็งแห้ง คือ อุตสาหกรรมอาหารทะเลซึ่งมีอยู่หลายเมืองในเมียนมาร์ แนะนำให้พบกับสมาคมประมง หอการค้าของเมียนมาร์ ในเมืองที่มีอุตสาหกรรมอาหารทะเลตั้งอยู่ และให้เข้าไปพบสำนักงานส่งเสริมการค้า เพื่อขอคำแนะนำในส่วนเรื่องของกฎระเบียบและข้อบังคับของการลงทุนในเมืองต่างๆ สำหรับธุรกิจที่น่าสนใจและมีโอกาสได้แก่ธุรกิจนำเข้าสินค้าอุปโภคบริโภค ธุรกิจอาหารทะเลแช่แข็งและระบบโลจิสติกส์</p>
คำถาม	<p>ธุรกิจดังกล่าวมี มีโอกาสที่จะเข้าไปลงทุนหรือไม่</p>
คำตอบ	<p>การเข้าไปลงทุนในเมียนมาร์ผู้เชี่ยวชาญมองว่าเป็นโอกาสที่ดีทั้งตัวของผู้ลงทุนเองและประเทศที่ไปลงทุนคือเปรียบเสมือนเราไปสร้างป่าสร้างความอุดมสมบูรณ์และสร้างงานให้แก่คนภายในประเทศ ทั้งนี้รูปแบบการลงทุนแนะนำให้เข้าร่วมกับภาครัฐบาลโดยขอความช่วยเหลือจากกระทรวงพาณิชย์ หรือ MIC ของเมียนมาร์ ในการเป็นผู้ประสานงานเชื่อมกับหน่วยงานต่างๆ ที่เกี่ยวข้องให้</p>
คำถาม	<p>ขอคำแนะนำการลงทุนเกี่ยวกับระบบไฟฟ้า</p>
คำตอบ	<p>ธุรกิจนี้เป็นธุรกิจที่มีความน่าสนใจ เพราะปัจจุบันเมียนมาร์มีไฟฟ้าไม่เพียงพอต่อความต้องการภายในประเทศจึงทำให้เกิดไฟฟ้าดับอยู่บ่อยครั้งในหลายๆ พื้นที่ การเข้าไปลงทุนผู้แนะนำให้เข้าไปในรูปแบบของที่ปรึกษา แล้วส่งชิ้นส่วนเข้าไปทางชายแดนแม่สอด</p> <p>สำหรับเอกสารให้ใช้ฟอร์ม D เป็นเอกสารประกอบการส่งออกไปเมียนมาร์เพื่อรับสิทธิพิเศษ (แต่ต้องเป็นสินค้าที่มาจากไทยร้อยละ 40 ขึ้นไป) ช่วงแรกไม่แนะนำให้เข้าไปตั้งบริษัทเลย เนื่องจากค่าเช่าที่ดินมีราคาสูงมากจะเป็นการเพิ่มต้นทุนของสินค้า หากต้องการจัดตั้งบริษัทควรร่วมทุนกับชาวเมียนมาร์เพื่อลดความเสี่ยงในเรื่องต่างๆ ของการประกอบธุรกิจ</p>

คำถาม	สถานการณ์ตลาดอุตสาหกรรมเหล็ก ขั้นตอนการเข้าไปลงทุนรวมถึงเรื่องระบบโลจิสติกส์ในเมียนมาร์
คำตอบ	เมียนมาร์ในปัจจุบันเป็นประเทศที่กำลังมีการขยายตัวทางเศรษฐกิจมีการปรับเปลี่ยนโครงสร้างเพื่อรองรับการลงทุนที่มากขึ้น ฉะนั้นแล้วอุตสาหกรรมที่เกี่ยวข้องกับวัตถุดิบ ก่อสร้างจึงเป็นที่ต้องการ ผู้เชี่ยวชาญแนะนำให้ผู้ประกอบการเข้าไปลงทุนในนิคมอุตสาหกรรมเมียวดี เพราะเป็นนิคมที่ไม่มีปัญหาในเรื่องระบบไฟฟ้า และเข้าไปหาตัวแทนขายในเมืองย่างกุ้ง ซึ่งเป็นเมืองที่มีการขยายตัวทางเศรษฐกิจสูง เมื่อเกิดการสั่งซื้อให้นำเข้าสินค้าโดยใช้การขนส่งทางรถเท่านั้น ทั้งนี้แนะนำให้ติดต่อกับทางกระทรวงพาณิชย์ หรือ MIC ของเมียนมาร์เพื่อขอทราบสิทธิพิเศษของนักลงทุนรายละเอียดขั้นตอนและข้อกำหนดในการเข้าไปลงทุนในประเทศเมียนมาร์เพิ่มเติม

ภาคผนวก ค

แหล่งสืบค้นข้อมูลเศรษฐกิจ การค้า การลงทุนของสาธารณรัฐแห่งสหภาพเมียนมาร์

หน่วยงาน	เว็บไซต์
International Monetary Fund (IMF)	http://www.imf.org
The United Nations Conference on Trade and Development (UNCTAD)	http://unctad.org
World bank	http://www.worldbank.org/
Asian Development Bank	http://www.adb.org/
The Central Intelligence Agency	https://www.cia.gov/
Central Bank of Myanmar	http://www.cbm.gov.mm/
National Planning and Economic Development, Myanmar	https://www.mnped.gov.mm
Directorate of Investment and Company Administration, Thailand	http://dica.x-aas.net/dica/
Invest Myanmar Factsheet Detail	http://www.investmyanmar.biz/
Investing in Myanmar	http://www.deloitte.com
Thailand Oversea Investment Center, The Board of Investment of Thailand	http://toi.boi.go.th/
Bank of Thailand	http://www.bot.or.th/
Ministry of Commerce, Thailand	http://www.moc.go.th

