



**UTCC** University of  
the Thai Chamber  
of Commerce

**มหาวิทยาลัยหอการค้าไทย**

**ข้อมูลการวิเคราะห์เชิงลึกอุตสาหกรรมและพื้นที่เป้าหมายของ  
สาธารณรัฐประชาธิปไตยประชาชนลาว : แขวงสะหวันนะเขต**

เสนอ  
สำนักงานคณะกรรมการส่งเสริมการลงทุน  
โดย  
คณะเศรษฐศาสตร์ ร่วมกับ  
ศูนย์ศึกษาการค้าระหว่างประเทศ มหาวิทยาลัยหอการค้าไทย

ข้อมูลการวิเคราะห์เชิงลึกอุตสาหกรรมและพื้นที่เป้าหมายของ  
สาธารณรัฐประชาธิปไตยประชาชนลาว : แขวงสะหวันนะเขต

## ข้อมูลการวิเคราะห์เชิงลึกอุตสาหกรรมและพื้นที่เป้าหมายของ สาธารณรัฐประชาธิปไตยประชาชนลาว : แขวงสะหวันนะเขต

### ส่วนที่ 1 เศรษฐกิจ ภาพรวมการค้าและการลงทุน

#### 1.1 ข้อมูลทางเศรษฐกิจของสาธารณรัฐประชาธิปไตยประชาชนลาว

สปป.ลาวเป็นประเทศที่มีทรัพยากรธรรมชาติที่อุดมสมบูรณ์ โดยเฉพาะป่าไม้และแร่ธาตุที่สำคัญ เช่น ทองคำ ทองแดง และบอไซต์ นอกจากนี้ยังมีเขื่อนพลังน้ำหลายแห่งที่ผลิตไฟฟ้า เพื่อใช้ใน ประเทศและส่งไปขายประเทศเพื่อนบ้าน สำหรับภาคใต้ของสปป.ลาวซึ่งเป็นที่ราบสูง ในปัจจุบัน เป็นแหล่งปลูกกาแฟคุณภาพดี และยังมีพื้นที่สำหรับทำการเกษตรอีกจำนวนมาก ถึงแม้ว่าการเกษตร เป็นภาคการผลิตหลักของสปป.ลาว แต่ภาคอุตสาหกรรมก็กำลังขยายตัวเช่นกัน สปป.ลาวได้เริ่ม เปิดประเทศโดยการเข้าเป็นสมาชิกอาเซียนเมื่อเดือน กรกฎาคม 2540 และสมัครเป็นสมาชิกองค์การ การค้าโลก (WTO) เมื่อเดือนตุลาคม 2547

ภาพรวมทางเศรษฐกิจในปี 2553 – 2556 พบว่าผลิตภัณฑ์มวลรวมภายในประเทศมีอัตราการขยาย ตัวเพิ่มขึ้นอย่างต่อเนื่องจาก 6.86 พันล้านเหรียญสหรัฐในปี 2553 เป็น 10.00 พันล้านเหรียญสหรัฐ ในปี 2556 ด้านอัตราแลกเปลี่ยนเงินตราเทียบกับดอลลาร์สหรัฐ เงินกีบมีความผันผวนตามภาวะเศรษฐกิจ ในแต่ละช่วง แต่มีแนวโน้มที่จะแข็งค่ามากขึ้น ดังจะเห็นได้ว่า ในปี 2553 อัตราแลกเปลี่ยนอยู่ที่ 8,265 กีบต่อดอลลาร์สหรัฐ แต่ในปี 2556 ค่าเงินกีบแข็งค่าขึ้นเป็น 7,854 กีบต่อดอลลาร์สหรัฐ

ส่วนอัตราเงินเฟ้อ มีอัตราที่ผันผวนไม่แน่นอน ในปี 2555 มีอัตราเงินเฟ้อค่อนข้างต่ำอยู่ที่ร้อยละ 4.26 แต่ในปี 2556 อัตราเงินเฟ้อขยับเพิ่มขึ้นมาเป็นร้อยละ 6.40 สำหรับการค้าระหว่างประเทศ เนื่องจาก สปป.ลาว อยู่ในช่วงของการพัฒนาประเทศ จึงมีความต้องการนำเข้าสินค้าที่จำเป็นต่อภาค การผลิต ทำให้การนำเข้ามีอัตราการขยายตัวสูงและเกิดการขาดดุลการค้าอย่างต่อเนื่อง (ตารางที่ 1)

ประเทศไทยและ สปป.ลาว มีพรมแดนติดกัน 1,810 กิโลเมตร มีจังหวัดชายแดนไทยที่มี พรมแดนติดกับ สปป.ลาว ทั้งหมด 12 จังหวัด ได้แก่ จังหวัดเชียงราย เชียงใหม่ น่าน พะเยา อุตรดิตถ์ เลย หนองคาย บึงกาฬ นครพนม มุกดาหาร อำนาจเจริญ และอุบลราชธานี มีสะพานข้ามแม่น้ำโขง 5 แห่ง ที่จังหวัดหนองคาย มุกดาหาร นครพนม เชียงราย และสะพานข้ามแม่น้ำเหือง บริเวณด่านท่าลี่ อำเภอท่าลี่ จังหวัดเลย



ที่มา: ปรับปรุงจาก <https://www.google.co.th> (สืบค้นเมื่อ กันยายน 2557)

รูปที่ 1 เส้นทางเชื่อมต่อและจุดผ่านแดน สปป.ลาว กับประเทศเพื่อนบ้าน

ตารางที่ 1 ดัชนีชี้วัดทางเศรษฐกิจที่สำคัญของ สปป.ลาว ปี 2553 – 2556

ดัชนีชี้วัดทางเศรษฐกิจ	2553	2554	2555	2556 (Est.)
<b>ประชากรและรายได้</b>				
ประชากร (ล้านคน)	6.40	6.52	6.65	6.77
ผลิตภัณฑ์มวลรวมภายในประเทศ ณ.ราคาปัจจุบัน (พันล้าน USD)	6.86	8.16	9.17	10.00
อัตราการขยายตัว (ร้อยละ)	8.13	8.04	7.87	8.20
ผลิตภัณฑ์มวลรวมภายในประเทศต่อหัว (USD)	1,071.77	1,251.66	1,379.67	1,476.95
<b>ราคาและการเงิน</b>				
อัตราแลกเปลี่ยนกับ : USD ณ.สิ้นปี	8,265.00	8,035.00	8,032.00	7,854.00
อัตราเงินเฟ้อ (ร้อยละต่อปี)	5.98	7.58	4.26	6.40
<b>ดุลการค้า (ล้าน USD)</b>				
ส่งออก	1,788.90	2,628.00	2,892.00	2,939.00
นำเข้า	1,670.90	3,388.00	4,369.00	5,249.00
ดุลการค้า	118.00	- 760.00	- 1,477.00	- 2,310.00

ที่มา: (1) International Monetary Fund, World Economic Outlook Database, April 2014

(2) Bank of the Lao P.D.R., Exchange Rate, August 2014

(3) Asian Development Bank, Key Indicators for Asia and the Pacific, August 2014

การค้าระหว่างประเทศของไทยกับสปป.ลาว มีมูลค่าการค้าเพิ่มขึ้นอย่างต่อเนื่อง จาก 118,023 ล้านบาท ในปี 2554 เพิ่มขึ้นเป็น 155,235 ล้านบาท ในปี 2556 และ ในปี 2557 (มกราคม – มิถุนายน) มีมูลค่าการค้า 85,718 ล้านบาท เมื่อเทียบกับช่วงเดียวกันกับปี 2556 มีอัตราขยายตัวเพิ่มขึ้นร้อยละ 13.38 โดยแบ่งเป็นการส่งออก 65,729 ล้านบาท และการนำเข้า 19,988 ล้านบาท มูลค่าการค้าระหว่างไทยกับสปป.ลาว ร้อยละ 86.68 มาจากการค้าชายแดน มูลค่าการส่งออกชายแดนคิดเป็นสัดส่วนโดยเฉลี่ย ร้อยละ 96.71 และการนำเข้าสินค้าผ่านชายแดนคิดเป็นสัดส่วน ร้อยละ 58.64 ของการค้าระหว่างประเทศของไทยกับสปป.ลาว ทั้งหมด (ตารางที่ 2)

ตารางที่ 2 การค้าระหว่างประเทศไทย – สปป.ลาว และการค้าชายแดนไทย – สปป.ลาว  
ปี 2554-2557 (มกราคม – มิถุนายน)

หน่วย : ล้านบาท

รายการ	2554	2555	2556	2557 (ม.ค.-มิ.ย.)
การค้าต่างประเทศ <sup>1</sup>				
มูลค่าการค้ารวม	118,023	149,484	155,235	85,718
ส่งออกรวม	83,534	110,802	113,542	65,729
นำเข้ารวม	34,489	38,682	41,693	19,988
ดุลการค้ารวม	49,046	72,120	71,849	45,741
การค้าชายแดน <sup>2</sup>				
มูลค่าการค้า	101,661	132,016	132,137	74,715
	(86.14)	(88.31)	(87.16)	(87.16)
ส่งออก	81,125	109,059	108,605	62,878
	(97.12)	(98.43)	(95.65)	(95.66)
นำเข้า	20,536	22,957	23,532	11,837
	(59.54)	(59.35)	(56.44)	(59.22)
ดุลการค้า	60,589	86,102	85,073	51,041

ที่มา: 1. ศูนย์เทคโนโลยีสารสนเทศและการสื่อสาร สำนักปลัดกระทรวงพาณิชย์ โดยความร่วมมือกรมศุลกากร  
(สืบค้นเมื่อ กันยายน 2557)

2. กองเทคโนโลยีสารสนเทศ กรมการค้าต่างประเทศ โดยความร่วมมือกรมศุลกากร (สืบค้นเมื่อ กันยายน 2557)  
หมายเหตุ ตัวเลขใน ( ) คือ สัดส่วนมูลค่าการค้าชายแดนต่อมูลค่าการค้ารวม

สินค้าส่งออกทางชายแดนไทยไปสปป.ลาว ที่สำคัญ ได้แก่ น้ำมันดีเซล รถยนต์ อุปกรณ์และส่วนประกอบ เหล็กและเหล็กกล้า น้ำมันเบนซิน ผลิตภัณฑ์เหล็กและเหล็กกล้า ไข่ น้ำมันสำเร็จรูปอื่นๆ เครื่องจักรที่ใช้ในการก่อสร้างและส่วนประกอบ ยานพาหนะอื่นๆ และส่วนประกอบ และสินค้าปุ๋ยสัตว์อื่นๆ (ตารางที่ 3)

สินค้านำเข้าทางชายแดนที่สำคัญที่ไทยนำเข้าจาก สปป.ลาว ได้แก่ ทองแดงและผลิตภัณฑ์ เครื่องรับสัญญาณและอุปกรณ์ (โทรศัพท์ วิทยุ) ผักและของปรุงแต่งจากผัก (มันสำปะหลัง) ไม้แปรรูป ผลไม้และของปรุงแต่งจากผลไม้ ลวดและสายเคเบิลที่หุ้มฉนวน ผลิตภัณฑ์ไม้อื่นๆ ผลิตภัณฑ์อื่นๆ จากพลาสติก และปุ๋ย เป็นต้น (ตารางที่ 4)

ตารางที่ 3 สินค้าส่งออกชายแดนไทยกับ สปป.ลาว ปี 2554-2557 (มกราคม – มิถุนายน)

หน่วย : ล้านบาท

ลำดับ	รายการสินค้า	2554	2555	2556	2557 (ม.ค.-มิ.ย.)
1	น้ำมันดีเซล	13,917	17,254	17,610	11,562
2	รถยนต์ อุปกรณ์และส่วนประกอบ	7,793	12,206	14,377	7,748
3	เหล็กและเหล็กกล้า	3,029	4,282	5,480	3,476
4	น้ำมันเบนซิน	4,932	5,444	6,419	3,416
5	ผลิตภัณฑ์เหล็กและเหล็กกล้า	2,262	2,780	3,260	2,685
6	ไก่	1,960	2,272	2,941	1,552.0
7	น้ำมันสำเร็จรูปอื่นๆ	-	3,054	2,378	1,361
8	เครื่องจักรที่ใช้ในการก่อสร้างและส่วนประกอบ	3,411	4,784	4,256	1,218
9	ยานพาหนะอื่นๆ และส่วนประกอบ	2,519	2,308	2,395	1,158
10	สินค้าปศุสัตว์อื่นๆ	482	1,385	2,310	1,083
	อื่นๆ	40,820	53,290	47,179	27,619
	รวม	81,125	109,059	108,605	62,878

ที่มา: กองเทคโนโลยีสารสนเทศ กรมการค้าต่างประเทศ โดยความร่วมมือกรมศุลกากร (สืบค้นเมื่อ กันยายน 2557)

ตารางที่ 4 สินค้านำเข้าชายแดนไทยกับ สปป.ลาว ปี 2554-2557 (มกราคม – มิถุนายน)

หน่วย : ล้านบาท

ลำดับ	รายการสินค้า	2554	2555	2556	2557 (ม.ค.-มิ.ย.)
1	ทองแดงและผลิตภัณฑ์	15,118	16,015	17,312	8,093
2	เครื่องรับสัญญาณและอุปกรณ์ (โทรทัศน์ วิทยุ)	8	45	191	1,256
3	ผักและของปรุงแต่งจากผัก (มันสำปะหลัง)	828	858	876	517
4	ไม้แปรรูป	1,360	1,671	1,437	460
5	ผลไม้และของปรุงแต่งจากผลไม้	134	285	307	188
6	ลวดและสายเคเบิลที่หุ้มฉนวน	268	362	392	165
7	ผลิตภัณฑ์ไม้อื่นๆ	146	165	163	158
8	พืชและผลิตภัณฑ์จากพืชอื่นๆ	202	183	217	148
9	ผลิตภัณฑ์อื่นๆ จากพลาสติก	-	-	21	131
10	ปุ๋ย	298	226	368	83
	อื่นๆ	2,474	3,147	2,248	642
	รวม	20,356	22,957	23,532	11,837

ที่มา: กองเทคโนโลยีสารสนเทศ กรมการค้าต่างประเทศ โดยความร่วมมือกรมศุลกากร (สืบค้นเมื่อ กันยายน 2557)

สำหรับการลงทุนจากต่างประเทศใน สปป.ลาว ข้อมูลสถิติจากกระทรวงแผนการและการลงทุน สปป.ลาว ได้ระบุว่าในระหว่างปี 2554 – 2555 มีนักลงทุนจากต่างประเทศมาลงทุนใน สปป.ลาว รวม 435 โครงการ เงินลงทุน 4,427.86 ล้านดอลลาร์สหรัฐ โดยเวียดนามเข้ามาลงทุนมากเป็นอันดับ 1 เงินลงทุน 2,119.61 ล้านดอลลาร์สหรัฐ จำนวน 72 โครงการ รองลงมา ได้แก่ จีน เงินลงทุน 1,307.62 ล้านดอลลาร์สหรัฐ จำนวน 151 โครงการ และไทย เงินลงทุน 402.13 ล้านดอลลาร์สหรัฐ จำนวน 80 โครงการ ซึ่งสาขาการผลิตที่มีการลงทุนจากต่างประเทศมากที่สุด คือ สาขาเหมืองแร่ เงินลงทุน 1,988.12 ล้านดอลลาร์สหรัฐ จำนวน 101 โครงการ (ตารางที่ 5 และ ตารางที่ 6)

ตารางที่ 5 การลงทุนจากต่างประเทศในสปป.ลาว รายประเทศ ปี 2554 – 2555

ลำดับที่	ประเทศ	จำนวนโครงการ	เงินลงทุน (ล้านเหรียญสหรัฐ)
1	เวียดนาม	72	2,119.61
2	จีน	151	1,307.62
3	ไทย	80	402.13
4	เกาหลีใต้	26	216.76
5	ญี่ปุ่น	19	89.7
	อื่นๆ	87	292.04
	รวม	435	4,427.86

ที่มา: กรมส่งเสริมการลงทุน สปป.ลาว (สืบค้นเมื่อ กันยายน 2557)

ตารางที่ 6 การลงทุนจากต่างประเทศในสปป.ลาว รายสาขา ปี 2554 – 2555

ลำดับที่	สาขาการผลิต	จำนวนโครงการ	เงินลงทุน (ล้านเหรียญสหรัฐ)
1	เหมืองแร่	101	1,988.12
2	พลังงานไฟฟ้า	19	969.26
3	การเกษตร	141	693.33
4	อุตสาหกรรมและหัตถกรรม	80	262.92
5	การก่อสร้าง	19	152.14
	อื่นๆ	75	362.09
	รวม	435	4,427.86

ที่มา: กรมส่งเสริมการลงทุน สปป.ลาว (สืบค้นเมื่อ กันยายน 2557)



เมื่อพิจารณาการลงทุนจากต่างประเทศใน สปป.ลาว ตั้งแต่ปี 2543 – 2556 พบว่าประเทศที่มีการลงทุนมากที่สุด ได้แก่ จีน มูลค่าเงินลงทุน 5,102.77 ล้านดอลลาร์สหรัฐ จำนวน 689 โครงการ รองลงมา คือ ไทย มูลค่าเงินลงทุน 3,343.95 ล้านดอลลาร์สหรัฐ จำนวน 450 โครงการ และเวียดนาม มูลค่าเงินลงทุน 4,696.25 ล้านดอลลาร์สหรัฐ จำนวน 393 โครงการ (ตารางที่ 7)

ตารางที่ 7 จำนวนการลงทุนจากต่างประเทศในสปป.ลาว ปี 2543 - 2556

ลำดับที่	ประเทศ	จำนวนโครงการ	มูลค่าการลงทุน (ล้านเหรียญสหรัฐ)
1	จีน	689	5,102.77
2	ไทย	450	3,343.95
3	เวียดนาม	393	4,696.25
4	เกาหลีใต้	227	731.97
5	ฝรั่งเศส	132	473.63
	อื่นๆ	566	2,511.00
	รวม	2,457	16,859.57

ที่มา: กรมส่งเสริมการลงทุน สปป.ลาว (สืบค้นเมื่อ กันยายน 2557)

## 1.2 ข้อมูลทั่วไป และข้อมูลทางเศรษฐกิจของแขวงสะหวันนะเขต

### 1.2.1 ข้อมูลทั่วไปของแขวงสะหวันนะเขต

แขวงสะหวันนะเขตเป็นแขวงที่มีพื้นที่และจำนวนประชากรมากที่สุดใน สปป.ลาว โดยตั้งอยู่ในแนวเส้นทางเศรษฐกิจตะวันออก - ตะวันตก (East – West Economic Corridor) ที่เชื่อมระหว่างด่านงัน - สะหวันนะเขต - มุกดาหาร - แม่สอด - ย่างกุ้ง และต่อไปยังประเทศอินเดีย โดยมีทางหลวงหมายเลข 9 เชื่อมต่อกับเวียดนามตอนกลาง มีสะพานข้ามแม่น้ำโขงระหว่างประเทศแห่งที่ 2 เชื่อมต่อกับจังหวัดมุกดาหาร ของประเทศไทย แขวงสะหวันนะเขตตั้งอยู่ในเขตภาคกลางของ สปป.ลาว ห่างจากนครหลวงเวียงจันทน์ 480 กิโลเมตร มีพื้นที่ 13.6 ล้านไร่ เป็นที่ราบร้อยละ 58.5 เนินเขาและภูเขาร้อยละ 41.5 แบ่งเขตการปกครองออกเป็น 15 เมือง ได้แก่ ไกสอนพมวิหาน อุทุมพอน อาดสะพังทอง ฟิน เซโปน วิลละบูลี สองคอน นอง จำพอน ท่าปางทอง ชนบูลี ไชบูลี อาดสะพอน ไชพูทอง และ พะลานไซ โดยมีอาณาเขตติดต่อกับแขวงใกล้เคียงและประเทศเพื่อนบ้าน ดังนี้

- ทิศเหนือ ติดต่อกับ แขวงคำม่วน สปป.ลาว
- ทิศใต้ ติดต่อกับ แขวงสาละวัน สปป.ลาว
- ทิศตะวันออก ติดต่อกับ แขวงกวางจิ และกวางบินของเวียดนาม
- ทิศตะวันตก ติดต่อกับ จังหวัดมุกดาหาร อำนาจเจริญ อุบลราชธานี และนครพนมของประเทศไทย

แขวงสะหวันนะเขตมีสภาพภูมิประเทศเป็นพื้นที่ป่าไม้ ครอบคลุมร้อยละ 50 ของพื้นที่ทั้งหมด โดยมีป่าสงวนแห่งชาติที่สำคัญ 3 แห่ง คือ ป่าสงวนแห่งชาติภูซางแฮ ดงภูเวียง และดงสีทวน มีแม่น้ำหลายสายไหลผ่าน และสามารถใช้น้ำได้ตลอดปี ซึ่งเหมาะกับการทำกิจกรรม เลี้ยงสัตว์ การทำแหล่งท่องเที่ยวธรรมชาติ และทำเขื่อนไฟฟ้าพลังน้ำ เช่น แม่น้ำโขง เซบั้งเหียง เซบั้งไฟ เซลชะนอง เซกอก เซจ่าพอน และเซน้ำน้อย เป็นต้น ประชากรที่อาศัยอยู่ในแขวงสะหวันนะเขต มีจำนวนประมาณ 937,907 คน ประกอบไปด้วย 11 ชนเผ่า คือ ลาวลุ่ม ผู้ไท ไทดำ กะตาง ม้งกอง จาลือ ละวา ลาวส่วย ปาโกะ กะเลิง และ ตะไต้ โดยประชากรส่วนใหญ่ประกอบอาชีพเกษตรกรรม (รูปที่ 2)



ที่มา: ปรับปรุงจาก <https://www.google.co.th> (สืบค้นเมื่อ กันยายน 2557)

รูปที่ 2 แผนที่แขวงสะหวันนะเขต

## 1.2.2 โครงสร้างพื้นฐาน

### คมนาคม

ทางบก เป็นจุดเชื่อมต่อของถนนสายหลัก 2 สาย คือถนนหมายเลข 13 ซึ่งเชื่อมภาคเหนือกับภาคใต้ของลาว และถนนหมายเลข 9 ซึ่งเชื่อมต่อกับถนนหมายเลข 13 ออกไปทางชายแดนด้านตะวันออก เชื่อมต่อไปยังจังหวัดกว๋างจิ เวียดนามของเวียดนาม (รูปที่ 2)

ทางอากาศ มีสนามบินภายในและระหว่างประเทศ 1 แห่งในเมืองไกสอนพมวิหาน โดยมีเที่ยวบินไป - กลับระหว่างสะหวันนะเขต - กรุงเทพฯ ทุกวันจันทร์ พุธ ศุกร์และมีเที่ยวบินไป - กลับระหว่างนครหลวงเวียงจันทน์ - สะหวันนะเขต ทุกวัน (วันละ 1 ครั้ง)

### น้ำประปา

ระบบประปาในสปป.ลาว มีการปรับปรุงทั้งในด้านปริมาณและคุณภาพ เทศบาลแขวงต่างๆ ของประเทศ และเมืองจำนวนหนึ่งมีระบบประปาบริการประชาชน องค์การน้ำประปา กรมเคหะ และผังเมือง กระทรวงโยธาธิการและขนส่งได้ทบทวนราคาน้ำประปาสำหรับปี 2551 - 2553 ขอเสนอปรับขึ้นราคาร้อยละ 32 ต่อปี เพื่อให้กิจการมีรายได้คุ้มทุน นอกจากนี้องค์การน้ำประปากำลังเตรียมการให้สัมปทานแก่ภาคเอกชนใน 6 เขต ของ 2 แขวงภายใต้โครงการ Mini Reseaux d'Eau Potable เอกชนที่ได้สัมปทานนี้ได้ให้บริการมาตั้งแต่ เมษายน ปี 2549 ปัจจุบันค่าน้ำประปาในสปป.ลาว 0 - 10 ลบ.ม. คิดอัตราค่าบริการ 500 กีบ/ลบ.ม. หากมากกว่า 100 ลบ.ม. คิดที่อัตรา 2,700 กีบ/ลบ.ม.

### ไฟฟ้า

รัฐบาลลาวได้ดำเนินการก่อสร้างสายส่งกระแสไฟฟ้าไปทั่วประเทศตั้งแต่ พฤศจิกายน ปี 2548 ตามแผนนโยบายขจัดความยากจนภายในปี 2563 ปัจจุบันมีบ้านเรือนร้อยละ 44 จากทั่วประเทศ ที่มีไฟฟ้าใช้ และโครงการนี้ยังมีนโยบายช่วยยกระดับความเจริญเติบโตของภาคอุตสาหกรรม ทั้งขนาดเล็กและขนาดกลางในท้องถิ่น เพื่อให้เศรษฐกิจของชุมชนมีการขยายตัวมากขึ้นในระยะยาว ปัจจุบัน สปป.ลาว ผลิตกระแสไฟฟ้าได้ 3,000 ล้านกิโลวัตต์ต่อปี โดยแบ่งใช้ภายในประเทศประมาณ 800 ล้านกิโลวัตต์ และส่งออกกระแสไฟฟ้าประมาณ 229 ล้านกิโลวัตต์ อย่างไรก็ตามในปัจจุบันกระแสไฟฟ้าใน สปป.ลาว ยังมีไม่เพียงพอต่อความต้องการคนภายในประเทศดังนั้นยังมีไฟตกหรือดับในบางพื้นที่ ส่วนอัตราค่าบริการค่าไฟสำนักงานเท่ากับ 694 กีบ/หน่วย

## โทรคมนาคม

การโทรคมนาคมของสปป.ลาว มีการเปลี่ยนระบบในการให้บริการจากระบบดาวเทียมมาใช้ระบบสายใยแก้ว ซึ่งเชื่อมต่อกับทุกแขวงและประเทศใกล้เคียง เช่น ไทย เวียดนาม และจีน ส่วนการให้บริการโทรศัพท์เคลื่อนที่มีเครือข่ายครอบคลุมเกือบทุกพื้นที่ในสปป.ลาว ในปัจจุบันมี 5 บริษัทที่ได้รับอนุญาตให้บริการโทรศัพท์พื้นฐานและเคลื่อนที่ ดังนี้

- บริษัท ลาวโทรคม จำกัด (สัดส่วนการถือหุ้น รัฐบาล สปป.ลาว 51 : บริษัทชินวัตร 49)
- วิสาหกิจโทรคมลาว (รัฐบาล สปป.ลาวถือหุ้นทั้งหมด)
- บริษัท ลาวเอเชีย (กระทรวงป้องกันประเทศ สปป.ลาวถือหุ้นทั้งหมด)
- บริษัท มิลิคอม อินเทอร์เน็ตเนชันนอลเซลลูลาร์ (สัดส่วนการถือหุ้นรัฐบาล สปป.ลาว 22 : บริษัทมิลิคอม อินเทอร์เน็ตเนชันนอลเซลลูลาร์ 78)
- ลาวสกาย คอมมินิเคชั่น (สัดส่วนการถือหุ้นรัฐบาล สปป.ลาว 30 : ลาวสกาย คอมมินิเคชั่น 70)

สำหรับอัตราค่าใช้บริการค่าโทรศัพท์ พื้นฐาน ในประเทศ 250 กีบ/นาที ต่างประเทศ 2,000 กีบ/นาที ค่าใช้บริการเคลื่อนที่ในประเทศ 800 กีบ/นาที ต่างประเทศ 2,000 กีบ/นาที ส่วนค่าอินเทอร์เน็ตแบบ ADSL 2 Mbps เสียค่าบริการ 800,000 กีบ/เดือน

## 1.3 การค้าระหว่างประเทศ

### 1.3.1 การค้าชายแดน

แขวงสะหวันนะเขตมีอาณาเขตติดต่อกับจังหวัดมุกดาหาร อำนาจเจริญ อุบลราชธานี และนครพนม ของประเทศไทย แขวงกวางจิ และกวางบินของเวียดนาม มีด่านศุลกากรเปิดให้ประชาชนได้ติดต่อค้าขายชายแดนและการค้าต่างประเทศรวม 2 ด่าน ได้แก่

- ด่านสากลสะพานมิตรภาพ 2 (สะหวันนะเขต - มุกดาหาร) บ้านสงเปือย ตำบลบางทรายใหญ่ อำเภอเมืองมุกดาหาร เป็นเขตติดต่อกับบ้านนาแก เมืองโกสอนพนมวิหาน แขวงสะหวันนะเขต เปิดตั้งแต่ 6.00 - 22.00 น.
- ด่านแดนสะหวัน - ลาวบาว ชายแดนลาว - เวียดนาม โดยมีถนนหมายเลข 9 เชื่อมระหว่าง 2 ด่านดังกล่าว

### 1.3.2 สถิติการนำเข้า ส่งออก

แขวงสะหวันนะเขตมีความสำคัญทางเศรษฐกิจสูงเป็นอันดับสองรองจากนครหลวงเวียงจันทน์ เนื่องจากเป็นจุดศูนย์กลางในการกระจายสินค้าไปยังแขวงใกล้เคียงและประเทศเพื่อนบ้าน สินค้าที่วางจำหน่ายส่วนใหญ่เป็นสินค้าไทย จีน และเวียดนาม ซึ่งนำเข้าผ่านด่านมุกดาหาร ด่านลาวบาว และจากนครหลวงเวียงจันทน์

จากข้อมูลสถิติมูลค่าการค้าชายแดนระหว่างไทย - สปป.ลาว ของกรมการค้าต่างประเทศ กระทรวงพาณิชย์ ปี 2556 พบว่ามีมูลค่าการค้ารวม 30,441.50 ล้านบาท แบ่งออกเป็นการส่งออก 11,978.75 ล้านบาท และการนำเข้า 18,462.75 ล้านบาท โดยไทยขาดดุลการค้า 6,484.00 ล้านบาท (ตารางที่ 8)

ตารางที่ 8 มูลค่าการค้าชายแดนระหว่างไทย - สปป.ลาว ด่านศุลกากรมุกดาหาร ปี 2553 - 2556

หน่วย: ล้านบาท

ปี	2553	2554	2555	2556
มูลค่ารวม	19,670.31	25,501.71	28,677.19	30,441.50
ส่งออก	9,276.54	9,665.35	12,006.95	11,978.75
นำเข้า	10,393.77	15,836.36	16,670.24	18,462.75
ดุลการค้า	-1,117.22	-6,171.01	-4,663.30	-6,484.00

ที่มา: กรมการค้าต่างประเทศ กระทรวงพาณิชย์ (สืบค้นเมื่อ กันยายน 2557)

สินค้าส่งออกที่สำคัญของไทย ได้แก่ หน่วยประมวลผลข้อมูลใน Hard Disc น้ำมันเชื้อเพลิง แท็งก์เปล่า รถยนต์นั่งใหม่สำเร็จรูป ผลไม้สด สินค้าอุปโภคบริโภค มอเตอร์ ส่วนประกอบหัวอ่าน คอมพิวเตอร์ และชิ้นงานทำด้วยพลาสติก

สินค้าสำคัญที่ไทยนำเข้า ได้แก่ ทองแดงบริสุทธิ์ ยังมีได้จัดทำสำเร็จ ชนิดแคโทด แท็งก์เปล่า ส่วนประกอบกล่องดิจิตอล เสื้อผ้าสำเร็จรูปพร้อมอุปกรณ์ตกแต่ง หน่วยบันทึกข้อมูลเลขทะเบียนสิทธิประโยชน์ ส่วนประกอบของกล่องถ่ายภาพรูปดิจิตอล ชิ้นงานทำด้วยพลาสติก ชิ้นส่วนประกอบรถจักรยานยนต์ ปู่ย และอุปกรณ์ตัดต่อวงจรไฟฟ้า

### 1.3.3 กฎระเบียบการนำเข้าและส่งออกสินค้า

กรมการนำเข้าและส่งออก กระทรวงอุตสาหกรรมและการค้าของ สปป.ลาว ได้กำหนดกฎระเบียบและมาตรการด้านการนำเข้า - ส่งออกสินค้าของ สปป.ลาว ไว้ดังนี้

#### สินค้าที่ห้ามนำเข้าและส่งออก

ประเภทสินค้าที่ สปป.ลาว ห้ามนำเข้าและส่งออก จะเป็นสินค้าประเภทที่มีผลกระทบร้ายแรงและเป็นอันตรายต่อความมั่นคง ความสงบและความปลอดภัยของชาติ ซึ่งกระทรวงอุตสาหกรรมและการค้าของ สปป.ลาว ได้มีหนังสือแจ้งการ เลขที่ 2151/อค.กขอ. ลงวันที่ 30 ตุลาคม 2552 กำหนดระเบียบเกี่ยวกับการนำเข้าส่งออกสินค้า มีผลใช้บังคับตั้งแต่วันที่ 31 มกราคม 2553 ดังนี้

#### ตารางที่ 9 สินค้าห้ามนำเข้า

ประเภทสินค้า	หน่วยงานรับผิดชอบ
1. ปืน ลูกปืน และอาวุธสงครามทุกชนิด (นอกจากวัตถุระเบิดเพื่อใช้ในอุตสาหกรรม) และ ยานพาหนะใช้ในสงคราม	กระทรวงป้องกันประเทศ (กรมใหญ่เสนาธิการ)
2. เม็ดฝิ่น ดอกฝิ่น ฝิ่น กัญชา โคเคน และอนุพันธ์	กระทรวงป้องกันความสงบ องค์การตรวจตราและควบคุมยาเสพติด
3. เครื่องมือหาลาแบบดับสูญ	กระทรวงอุตสาหกรรมและการค้า (กรมการนำเข้า และส่งออก)
4. ตู้เย็น ตู้ทำน้ำเย็น ตู้แช่ หรือตู้แช่แข็งที่ใช้สาร CFC	กระทรวงอุตสาหกรรมและการค้า (กรมการนำเข้า และส่งออก)
5. สินค้าใช้แล้วในหมวดต่อไปนี้ - เครื่องตัดเย็บ รองเท้า เครื่องนุ่งห่ม - เครื่องอิเล็กทรอนิกส์ - เครื่องใช้ไฟฟ้า - อุปกรณ์ตกแต่งภายในบ้าน - เครื่องใช้ที่ทำด้วยเซรามิก โลหะเคลือบ แก้ว โลหะ พลาสติก ยางพารา	กระทรวงอุตสาหกรรมและการค้า (กรมการนำเข้า และส่งออก)
6. ผลิตภัณฑ์การแพทย์และอุปกรณ์การแพทย์ใช้แล้ว	กระทรวงสาธารณสุข
7. สารเคมีอันตราย	กระทรวงอุตสาหกรรมและการค้า (กรมอุตสาหกรรม)

ที่มา: กระทรวงอุตสาหกรรมและการค้า สปป.ลาว (สืบค้นเมื่อ กรกฎาคม 2557)

ตารางที่ 10 สินค้าห้ามส่งออก

ประเภทสินค้า	หน่วยงานรับผิดชอบ
1. เม็ดฝิ่น ดอกฝิ่น ฝิ่น กัญชา โคลเคน และอนุพันธ์	กระทรวงป้องกันความสงบ องค์การตรวจตราและควบคุมยาเสพติด
2. ปืน ลูกปืน และอาวุธสงครามทุกชนิด (นอกจากวัตถุระเบิดเพื่อใช้ในอุตสาหกรรม) และ ยานพาหนะใช้ในสงคราม	กระทรวงป้องกันประเทศ (กรมใหญ่เสนาธิการ)
3. ไม้ซุงและไม้แปรรูปทุกชนิดที่ตัดจากธรรมชาติ	กระทรวงกลาโหมและป่าไม้ (กรมป่าไม้) กระทรวงอุตสาหกรรมและการค้า (กรมการนำเข้าและส่งออก)
4. วัตถุโบราณ พระพุทธรูป เทวรูป สิ่งสักการบูชา โบราณวัตถุของชาติที่มีคุณค่าสูงทางประวัติศาสตร์ โบราณคดีและวัฒนธรรม ซึ่งมีอายุตั้งแต่ 50 ปี ขึ้นไป	กระทรวงแถลงข่าวและวัฒนธรรม (กรมมรดก)

ที่มา: กระทรวงอุตสาหกรรมและการค้า สปป.ลาว (สืบค้นเมื่อ กรกฎาคม 2557)

**สินค้าที่ต้องขออนุญาต หรือต้องมีใบแสดงเวลานำเข้าและส่งออก**

สินค้าที่ต้องขออนุญาตนำเข้าและส่งออก จะต้องมีใบอนุญาตหรือมีใบแสดงจากแผนกที่เกี่ยวข้องก่อนการนำเข้าและส่งออกเสมอ เพื่อเป็นการคุ้มครองความปลอดภัยของการนำมาใช้และป้องกันการแพร่ระบาดของโรค โดยสินค้าประเภทนี้ต้องมีการตรวจสอบคุณภาพและมาตรฐานในการผลิต สำหรับสินค้าที่ต้องขออนุญาตในนำเข้ามี 18 รายการ (ดังตารางที่ 11) สินค้าที่ต้องขออนุญาตส่งออก มี 9 รายการ (ดังตารางที่ 12) ดังนี้

ตารางที่ 11 สินค้าที่ต้องขออนุญาตนำเข้า

ประเภทสินค้า	หน่วยงานรับผิดชอบ
1. ข้าวเปลือก ข้าวกล้อง ปลายข้าว ข้าวที่สีทิ้งหนึ่งแล้ว หรือสีทั้งหมด ทั้งที่ขัดสีแล้วและยังไม่ได้ขัดสี	กระทรวงอุตสาหกรรมและการค้า (กรมการนำเข้า และส่งออก)
2. ซีเมนต์ มอร์ตาร์ (mortar) คอนกรีต	กระทรวงอุตสาหกรรมและการค้า (กรมการนำเข้า และส่งออก)
3. น้ำมันเชื้อเพลิง	กระทรวงอุตสาหกรรมและการค้า (กรมการนำเข้า และส่งออก)
4. แก๊สหุงต้ม	กระทรวงอุตสาหกรรมและการค้า (กรมการนำเข้า และส่งออก)

ตารางที่ 11 สินค้าที่ต้องขออนุญาตนำเข้า (ต่อ)

ประเภทสินค้า	หน่วยงานรับผิดชอบ
5. เชื้อปะทุสำหรับจุดลูกระเบิด (detonator) - เชื้อปะทุ (placon detonator) - เชื้อปะทุไฟฟ้า (electric detonator) - เชื้อปะทุที่ไม่ใช้ไฟฟ้า (non-electric detonator) - ท่อแตก (nonel tube) - Detonating line - Fuse for explosive device	กระทรวงป้องกันประเทศ (กรมอุตสาหกรรม ป้องกันชาติ)
6. เศษ เศษตัด และสิ่งแตกหักของสารพลาสติก	กระทรวงอุตสาหกรรมและการค้า (กรม อุตสาหกรรม)
7. ยางรถยนต์ใช้แล้ว เศษแตกหัก และเศษตัด	กระทรวงอุตสาหกรรมและการค้า (กรมการนำเข้า และส่งออก)
8. ผลิตภัณฑ์พิมพ์จำหน่าย (หนังสือ สิ่งพิมพ์ อิเล็กทรอนิกส์ หรือสิ่งพิมพ์อื่นเพื่อจำหน่าย)	กระทรวงแถลงข่าวและวัฒนธรรม (กรมพิมพ์ จำหน่าย)
9. ทองคำแท่งที่ใช้ชำระเงินระหว่างประเทศ	ธนาคารแห่ง สปป.ลาว (กรมนโยบายเงินตรา)
10. เหล็กเส้นและเหล็กรูปภัณฑ์	กระทรวงอุตสาหกรรมและการค้า (กรมการนำเข้า และส่งออก)
11. เครื่องจักรพิมพ์ธนบัตร กระดาษพิมพ์หมึก สำหรับพิมพ์ธนบัตร และเครื่องผลิตเหรียญ กษาปณ์	ธนาคารแห่ง สปป.ลาว (กรมนโยบายเงินตรา)
12. อุปกรณ์โทรคมนาคม เครื่องรับส่งวิทยุที่สามารถรับคลื่นความถี่ได้ตั้งแต่ 3 KHz ถึง 300 GHz และกระจายคลื่นความถี่วิทยุที่มีความแรง ตั้งแต่ 50 mW ขึ้นไป เครื่องเรดาร์ เครื่องควบคุม คลื่นวิทยุระยะไกล และเครื่องวิทยุส่งการ ระยะไกล	องค์การไปรษณีย์และโทรคมนาคมแห่งชาติ (กรมโทรคมนาคมและอินเทอร์เน็ต)
13. เครื่องจักรตัดไม้ เลื่อยโซ่ รวมทั้งส่วนประกอบ และอุปกรณ์	กระทรวงกลาโหมและป่าไม้
14. รถยนต์ใช้แล้ว	กระทรวงอุตสาหกรรมและการค้า (กรมการนำเข้า และส่งออก)
15. ปืนและลูกปืนสำหรับใช้ฝึกซ้อมและแข่งกีฬา	กระทรวงป้องกันประเทศ (กรมใหญ่เสนาธิการ)
16. เครื่องเล่นเกมการพนัน (gambling machine)	กระทรวงแถลงข่าวและวัฒนธรรม (กรม วัฒนธรรมมหาชน)
17. วัตถุระเบิดใช้ในกิจการพลเรือน - แอมโมเนียมไนเตรท (Ammonium Nitrate NH <sub>4</sub> NO <sub>3</sub> )	กระทรวงป้องกันประเทศ (กรมอุตสาหกรรม ป้องกันชาติ)
18. ไม้ซุงและไม้แปรรูปทุกชนิดที่ตัดจากธรรมชาติ	กระทรวงกลาโหมและป่าไม้ (กรมป่าไม้) กระทรวงอุตสาหกรรมและการค้า (กรมการ นำเข้าและส่งออก)

ที่มา: กระทรวงอุตสาหกรรมและการค้า สปป.ลาว (สืบค้นเมื่อ กรกฎาคม 2557)



ตารางที่ 12 สินค้าที่ต้องขออนุญาตส่งออก

ประเภทสินค้า	หน่วยงานรับผิดชอบ
1. ข้าวเปลือก ข้าวกล้อง ปลายข้าว ข้าวที่สีกึ่งหนึ่งแล้ว หรือสีทั้งหมด ทั้งที่ขัดสีแล้วและยังไม่ได้ขัดสี	กระทรวงอุตสาหกรรมและการค้า (กรมการนำเข้า และส่งออก)
2. เมล็ดพันธุ์ข้าว	กระทรวงกสิกรรมและป่าไม้ (กรมปลูกฝั้ง)
3. เชื้อปะทุสำหรับจุดลูกระเบิด (detonator) - เชื้อปะทุ (placon detonator) - เชื้อปะทุไฟฟ้า (electric detonator) - เชื้อปะทุที่ไม่ใช่ไฟฟ้า (non-electric detonator) - ท่อแตก (nonel tube) - Detonating line - Fuse for explosive device	กระทรวงป้องกันประเทศ (กรมอุตสาหกรรม ป้องกันชาติ)
4. วัตถุระเบิดและสารระเบิดแอมโมเนียมไนเตรท (Ammonium Nitrate NH <sub>4</sub> NO <sub>3</sub> )	กระทรวงป้องกันประเทศ (กรมอุตสาหกรรม ป้องกันชาติ)
5. ผลิตภัณฑ์ไม้สำเร็จรูป	กระทรวงอุตสาหกรรมและการค้า (แผนก อุตสาหกรรมและการค้าแขวง/นครหลวง)
6. ทองคำแท่ง	ธนาคารแห่ง สปป.ลาว (กรมนโยบายเงินตรา)
7. แร่ธาตุและผลิตภัณฑ์แร่ธาตุ	กระทรวงพลังงานและบ่อแร่(กรมบ่อแร่)
8. ไม้ซุงและไม้แปรรูปที่ได้จากสวนปลูก	กระทรวงกสิกรรมและป่าไม้ (กรมป่าไม้) กระทรวงอุตสาหกรรมและการค้า (กรมการ นำเข้าและส่งออก)
9. ชีค่างควา	กระทรวงกสิกรรมและป่าไม้ (กรมปลูกฝั้ง)

ที่มา: กระทรวงอุตสาหกรรมและการค้า สปป.ลาว (สืบค้นเมื่อ กรกฎาคม 2557)

ระเบียบขั้นตอนด้านเอกสารการส่งออก - นำเข้า และขนส่งสินค้าใน สปป.ลาว

**สินค้าขาเข้า**

1. สินค้าทั่วไปตามแผนการนำเข้า ผู้ดำเนินธุรกิจต้องเสนอแผนการนำเข้าของตนเองใน 6 เดือน หรือ 1 ปี แจงให้แผนกอุตสาหกรรมและการค้า แขวง หรือนครหลวงเวียงจันทน์รับทราบ และนำแผนดังกล่าวไปแจ้งไว้กับหน่วยงานบริการผ่านประตูเดียว (One Stop Service) ในการนำเข้าสินค้าแต่ละครั้ง

2. รถและส่วนประกอบของรถ ยื่นเอกสารต่อกระทรวงโยธาธิการและขนส่งเพื่อขออนุญาตด้านเทคนิค ส่วนอะไหล่และส่วนประกอบของรถต้องยื่นเอกสารขออนุญาตผ่านกรมการนำเข้าและส่งออก กระทรวงอุตสาหกรรมและการค้า แล้วนำเอกสารดังกล่าวไปยื่นกรมภาษี เพื่อเสียภาษีอากรตามระเบียบการ และหลังจากนั้นนำเอกสารทั้งหมดกลับคืนมากรมการนำเข้าและส่งออก เพื่อขอใบอนุญาตนำเข้า และไปแจ้งต่อหน่วยงานบริการผ่านประตูเดียว (One Stop Service)

3. สินค้าหวงห้าม เอกสารที่ต้องใช้ในการอนุญาต ได้แก่

1) ใบเสนอ

2) ใบแจ้งราคาสินค้า (Invoice)

3) เอกสารแสดงรายการบรรจุหีบห่อ (Packing List) ยื่นต่อกระทรวงที่เกี่ยวข้อง กระทรวงที่เกี่ยวข้องจะนำเสนอต่อห้องว่ากล่าวตักเตือนนายกรัฐมนตรืเพื่อขออนุญาต เมื่อได้รับการอนุญาตแล้ว ผู้นำเข้าต้องนำเอกสารดังกล่าวไปแจ้งต่อหน่วยงานบริการผ่านประตูเดียว (One Stop Service)

4. สินค้าประเภทที่มีการคุ้มครอง เอกสารที่ต้องใช้ในการขออนุญาต ได้แก่

1) ใบเสนอ

2) ใบแจ้งราคาสินค้า (Invoice)

3) เอกสารแสดงรายการบรรจุหีบห่อ (Packing List) ยื่นต่อแผนกที่เกี่ยวข้อง (กระทรวง แขวง หรือนครหลวงเวียงจันทน์) เมื่อได้รับอนุญาตแล้ว นำเอกสารดังกล่าวไปแจ้งต่อหน่วยงานบริการผ่านประตูเดียว (One Stop Service) ประจำด่านเพื่อขออนำเข้าสินค้า

### สินค้าขาออก

1. สินค้าทั่วไป ยื่นเอกสารต่อหน่วยงานบริการผ่านประตูเดียว (One Stop Service) ประจำด่าน เพื่อตรวจตราและปล่อยสินค้า

2. สินค้าที่กระทรวงอุตสาหกรรมและการค้าคุ้มครอง (เพชรหายาบและเพชรที่เจียระไนแล้ว) ยื่นเอกสารต่อกระทรวงอุตสาหกรรมและการค้าเพื่อขอใบอนุญาตส่งออก จากนั้นจึงนำเอกสารดังกล่าวไปยื่นต่อหน่วยงานบริการผ่านประตูเดียว (One Stop Service) ประจำด่าน เพื่อตรวจตราและปล่อยสินค้า

3. สินค้าหวงห้าม เอกสารที่ต้องใช้ในการขออนุญาต ได้แก่

1) ใบเสนอ

2) ใบแจ้งราคาสินค้า (Invoice)

3) เอกสารแสดงรายการบรรจุหีบห่อ (Packing List) ยื่นต่อกระทรวงที่เกี่ยวข้อง กระทรวงที่เกี่ยวข้องจะนำเสนอต่อห้องว่ากรรมการสำนักงานนายกรัฐมนตรีเพื่อขออนุญาต เมื่อได้รับการอนุญาตแล้ว ผู้นำเข้าต้องนำเอกสารดังกล่าวไปแจ้งต่อหน่วยงานบริการผ่านประตูเดียวเพื่อตรวจตราและปล่อยสินค้าออก

4. สินค้าประเภทที่มีการคุ้มครอง เอกสารที่ต้องใช้ในการขออนุญาต ได้แก่

1) ใบเสนอ

2) ใบแจ้งราคาสินค้า (Invoice)

3) เอกสารแสดงรายการบรรจุหีบห่อ (Packing List) ยื่นต่อแผนกที่เกี่ยวข้อง (กระทรวงแขวง หรือนครหลวงเวียงจันทน์) เมื่อได้รับอนุญาตแล้ว นำเอกสารดังกล่าวไปแจ้งต่อหน่วยงานบริการผ่านประตูเดียวประจำด่าน เพื่อตรวจตราและปล่อยสินค้าออกการตรวจตราการขนส่งสินค้าตามเส้นทางสายต่างๆ ภายในประเทศนั้น ทางสปป.ลาว ให้ปฏิบัติตามประกาศของนายกรัฐมนตรี ฉบับเลขที่12/นย. ว่าด้วยการยุติการตรวจตราการเก็บค่าธรรมเนียมและค่าบริการต่างๆ นอกกรอบ ในการเคลื่อนย้ายสินค้าตามเส้นทางสายต่างๆ อยู่ภายในประเทศอย่างเข้มงวด

#### 1.4 เขตเศรษฐกิจพิเศษ เขตการค้า และเขตอุตสาหกรรม

##### 1.4.1 เขตเศรษฐกิจพิเศษสะหวัน-เซโน (Savan-Seno Special Economic Zone)

เขตเศรษฐกิจพิเศษสะหวัน-เซโน ตั้งอยู่ในแขวงสะหวันนะเขต สปป.ลาว จัดตั้งขึ้นเพื่อให้เป็นศูนย์กลางการค้า การลงทุน และการบริการแห่งหนึ่งในภูมิภาค โดยอาศัยจุดเด่นในด้านที่ตั้ง ซึ่งอยู่บนเส้นทางหมายเลข 9 อันเป็นส่วนหนึ่งของแนวพื้นที่พัฒนาเศรษฐกิจตะวันออก-ตะวันตก (East-West Economic Corridor- EWEC) ในการดึงดูดนักลงทุน และได้สร้างสิ่งอำนวยความสะดวกเพื่อเอื้อให้เขตเศรษฐกิจพิเศษสะหวัน-เซโนให้เป็นแหล่งอุตสาหกรรมที่ทันสมัย ช่วยสร้างอาชีพและยกระดับความรู้ความสามารถด้านฝีมือแรงงานในอุตสาหกรรมของประเทศ ประกอบกับสปป.ลาวมีเสถียรภาพทางการเมือง และความปลอดภัยในสังคมสูง การลงทุนของนักลงทุนต่างชาติจึงมักเป็นการย้ายฐานการผลิตมายังแหล่งที่มีต้นทุนการผลิตต่ำกว่าในด้านวัตถุดิบและแรงงาน นอกจากนี้ นักลงทุนต่างชาติยังสามารถใช้ประโยชน์จากสิทธิพิเศษ (GSP) ที่สปป.ลาว ได้รับในการส่งออกไปยังประเทศพัฒนาแล้ว อาทิเช่น สหภาพยุโรป สหรัฐอเมริกา ญี่ปุ่น และประเทศอื่นๆ

สำหรับนโยบายส่งเสริมการลงทุนภายในเขตเศรษฐกิจพิเศษสะหวัน-เซโน ผู้ลงทุนในเขตเศรษฐกิจพิเศษสะหวัน-เซโนจะได้รับสิทธิพิเศษ ดังนี้

- ได้รับการยกเว้นภาษีกำไร เป็นระยะเวลา 2-10 ปีนับตั้งแต่เริ่มมีผลกำไร หลังจากนั้นจะเสียในอัตราร้อยละ 8 ถึงร้อยละ 10 ตามปกติจะยกเว้นภาษีกำไรเป็นระยะเวลา 2-7 ปี หลังจากนั้นจะเสียในอัตราร้อยละ 10 ถึงร้อยละ 20 สำหรับนักลงทุนต่างชาติ และในอัตราร้อยละ 35 สำหรับนิติบุคคลลาว
- เสียภาษีรายได้ส่วนบุคคล สำหรับคนต่างชาติในอัตรา ร้อยละ 5 ตามปกติคนต่างชาติเสียในอัตราร้อยละ 10
- ได้รับการยกเว้นภาษีทางอ้อม ได้แก่ ภาษีการค้า และ ภาษีสรรพสามิต ตามปกติจะเสียภาษีการค้าในอัตราร้อยละ 5 ถึงร้อยละ 10 และภาษีสรรพสามิตในอัตราร้อยละ 5 ถึงร้อยละ 90
- ได้รับการยกเว้นภาษีในการส่งออก และยกเว้นภาษีในการนำเข้าวัตถุดิบ เครื่องจักร อุปกรณ์ก่อสร้างและอุปกรณ์ที่ใช้ในการผลิต
- ได้รับสัมปทานเช่าที่ดินมีระยะเวลานานสุดถึง 99 ปี และสามารถขอต่อสัมปทานได้นอกจากนี้ หากเช่าที่ดินเกิน 30 ปี จะได้รับการยกเว้นค่าเช่าเป็นระยะเวลา 12 ปี
- นักลงทุนที่มีทุนจดทะเบียนตั้งแต่ 100,000 เหรียญสหรัฐขึ้นไป พร้อมคู่สมรส และบุตรอายุต่ำกว่า 21 ปี จะได้รับ Foreign ID Card ซึ่งอนุญาตให้ทำงานใน สปป.ลาวได้และได้รับวีซ่าประเภทเข้าออกได้หลายครั้ง มีอายุอย่างน้อย 1 ปี หากมีทุนจดทะเบียนตั้งแต่ 10 ล้านเหรียญสหรัฐขึ้นไป จะได้รับ Permanent Resident ID Card หรือได้รับวีซ่าประเภทเข้าออกได้หลายครั้ง มีอายุอย่างน้อย 1 ปี หรือได้รับหนังสือเดินทางของ สปป.ลาว

#### ประเภทธุรกิจที่ได้รับการส่งเสริมในเขตเศรษฐกิจพิเศษสะหวัน-เซโน

- ธุรกิจการผลิตและการแปรรูป เช่น การผลิตสินค้าสำเร็จรูปเพื่อการส่งออก การผลิตชิ้นส่วนอิเล็กทรอนิกส์ การประกอบชิ้นส่วนให้เป็นสินค้าสำเร็จรูป การแปรรูปสินค้านำเข้าเพื่อส่งขายต่อภายในหรือต่างประเทศ การแปรรูปสินค้าเกษตร การผลิตสินค้าหัตถกรรม โรงงานรับบรรจุหีบห่อสินค้าและผลิตภัณฑ์สำเร็จรูป
- ธุรกิจการค้า เช่น ร้านค้าปลอดภาษี การขายส่งสินค้าผ่านแดนปลอดภาษี การขายส่งสินค้าและผลิตภัณฑ์ภายใน เช่น สินค้าหัตถกรรม ไม้เนื้อหอม และอื่นๆ ศูนย์แสดงสินค้า ห้างสรรพสินค้า ศูนย์ประชุม การส่งออก นำเข้า และการค้าผ่านแดน
- ธุรกิจบริการ และการจัดส่งกระจายสินค้า (Logistics) เช่น ระบบโกดังเก็บสินค้า ศูนย์กระจายสินค้า บริษัทรับเหมาขนส่ง โรงแรม อาคารหรือสำนักงานให้เช่า บ้านจัดสรร บริษัทนำเที่ยว การพัฒนาแหล่งพักผ่อน สถานที่เล่นกีฬา สวนสนุก แหล่งท่องเที่ยว ธนาคารหรือสถาบันการเงิน

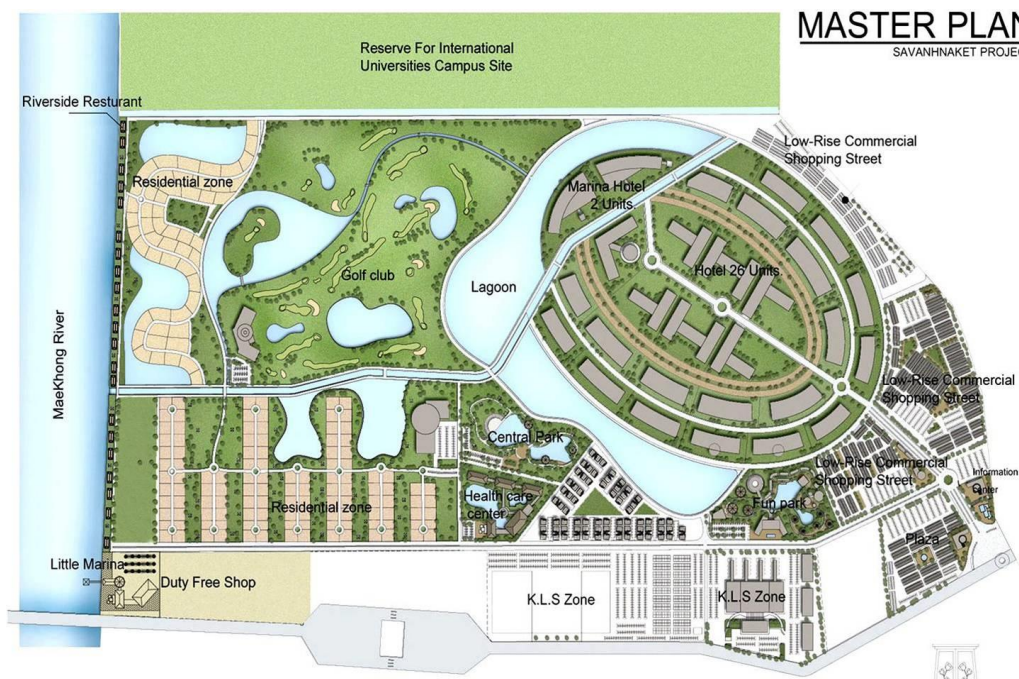
การประกันภัย กองทุนสวัสดิการสังคม โรงเรียนวิชาชีพและพัฒนาฝีมือแรงงาน โรงเรียนสามัญศึกษา มหาวิทยาลัย โรงพยาบาล ร้านอาหาร ไปรษณีย์

- สำนักงานตัวแทนและสาขาบริษัทภายในหรือต่างประเทศ เช่น สำนักงานตัวแทนการค้าเพื่อส่งเสริมการส่งออก ด้านการท่องเที่ยว สาขาบริษัทที่ปรึกษาต่างประเทศ สาขาบริษัทการบินและการขนส่งต่างประเทศ

### การแบ่งพื้นที่ในเขตเศรษฐกิจพิเศษสะพาน-เซโน

เขตเศรษฐกิจพิเศษสะพาน-เซโน แบ่งพื้นที่ออกเป็น 4 Zone ได้แก่ Zone A, Zone B, Zone C และ Zone D ดังนี้

1) Zone A หรือ “Savan City” เป็นเขตศูนย์กลางการค้าและบริการ มีเนื้อที่ 305 เฮกตาร์ ตั้งอยู่ติดกับสะพานมิตรภาพ 2 (มุกดาหาร-สะพาน-เซโน) เมืองโกสอน พมวิหาน แขวงสะพาน-เซโน ซึ่งจะประกอบด้วย ร้านค้าปลอดภาษี โรงพยาบาล โรงแรม ร้านอาหาร ศูนย์ประชุม และสวนสนุก เป็นต้น ปัจจุบันมีบริษัทสะพาน-เซโน จำกัด ของลาว ได้รับสัมปทานพื้นที่ 2 เฮกตาร์ ระยะเวลาสัมปทาน 31 ปี ลงทุนด้านการสร้างการท่องเที่ยวแบบครบวงจร เช่น โรงแรม ร้านอาหาร ศูนย์การค้า ส่วนการพัฒนาโครงสร้างพื้นฐาน อาทิ สร้างถนน ระบบไฟฟ้าและน้ำประปา ซึ่งเป็นการพัฒนาของรัฐบาลลาวทั้งหมด



ที่มา: เขตเศรษฐกิจพิเศษสะพาน-เซโน (สืบค้นเมื่อ กันยายน 2557)

รูปที่ 3 แผนที่เขตเศรษฐกิจพิเศษสะพาน-เซโน Zone A

2) Zone B หรือ “Logistic Park” เป็นเขตบริการจัดส่งและกระจายสินค้า มีเนื้อที่ 20 เฮกตาร์ ตั้งอยู่ที่เมืองอุทุมพอน แขวงสะหวันนะเขต รัฐบาลลงทุนพัฒนาเอง ปัจจุบันพัฒนาระบบโครงสร้างพื้นฐาน ได้แก่ การติดตั้งระบบไฟฟ้าและน้ำประปาภายในโซน การสร้างถนนดินแดง นอกจากนี้ สปป.ลาวได้ขอให้ธนาคารเพื่อความร่วมมือระหว่างประเทศแห่งประเทศญี่ปุ่น (Japan Bank for International Cooperation: JBIC) ศึกษาความเป็นไปได้ในการพัฒนาพื้นที่ซึ่งอาจขยายพื้นที่ออกไปได้อีกเป็น Zone B1 รวมทั้งการขอเงินกู้ดอกเบี้ยต่ำ (soft loans) เพื่อพัฒนาบริเวณนี้ร่วมกับประเทศญี่ปุ่น ปัจจุบันมีบริษัทที่เข้าไปลงทุนทั้งหมด 3 บริษัท ได้แก่

- บริษัท Double A logistics (ไทย)
- บริษัท นานน โลจิสติกส์ (ไทย)
- บริษัท Logitem (ญี่ปุ่น)



ที่มา: เขตเศรษฐกิจพิเศษสะหวัน-เซโน (สืบทันเมื่อ กันยายน 2557)

รูปที่ 4 แผนที่เขตเศรษฐกิจพิเศษสะหวัน-เซโน Zone B

3) Zone C หรือ “Savan Park” เป็นเขตอุตสาหกรรมและการค้า มีเนื้อที่ 211 เฮกตาร์ ตั้งอยู่ที่หลัก 10 เมืองไคสอนพมวิหาน แขวงสะหวันนะเขต มีบริษัทเข้ามาลงทุนทั้งหมด 24 บริษัท ได้แก่

- บริษัท Savan Pacifica (รัฐบาลลาวร่วมทุนกับมาเลเซีย 30 : 70) พัฒนาระบบโครงสร้างพื้นฐานของโซน C ปัจจุบันพัฒนาพื้นที่ทั้งหมดได้ร้อยละ 40 และพัฒนา phase 1 ของโซน C ได้ร้อยละ 90
- บริษัท Lao tin (ญี่ปุ่น) ได้มาลงทุนสร้างโรงงานผลิตและหลอมเส้นตะกั่ว
- บริษัท DKLS (มาเลเซีย) พัฒนาอสังหาริมทรัพย์ อาทิ สร้างอาคารสำนักงานให้เช่า
- บริษัท OM (ญี่ปุ่นและมาเลเซีย และเป็นเจ้าของเดียวกับบริษัท Lao tin) พัฒนาอสังหาริมทรัพย์ อาทิ สร้างอาคารสำนักงานให้เช่า
- บริษัทสุขพัฒนา (ลาว) นำเข้าพาหนะและเครื่องจักรที่ใช้ในการก่อสร้างมือสองทุกชนิด
- บริษัท PPSKG (ลาวและมาเลเซีย) นำเข้าพาหนะและเครื่องจักรที่ใช้ในการก่อสร้างมือสองทุกชนิด
- บริษัท PPS Consouting (ลาว) ให้บริการเป็นที่ปรึกษาด้านกฎหมายการลงทุน แก่นักลงทุน
- บริษัท Savan Concrete (ฝรั่งเศส) ผลิตคอนกรีตสำหรับจำหน่ายให้เฉพาะโครงการที่ลงทุนอยู่ในเขตเศรษฐกิจพิเศษ
- บริษัท Tee Som Boun (ลาว) เป็นบริษัทที่นำเข้า - ส่งออกสินค้าทั่วไป
- บริษัท OTI Asia (Australia) (ออสเตรเลีย) นำเข้าอุปกรณ์และเครื่องจักร ที่ใช้ในการทำโครงการเหมืองแร่โดยเฉพาะ
- บริษัท Deuansawanh (ลาว) ประกอบกิจการประเภทโลจิสติกส์
- บริษัท DIRI (Holland) ประเทศเนเธอร์แลนด์ เป็นบริษัทเกี่ยวกับการพัฒนาอสังหาริมทรัพย์
- บริษัท KCP Trading (ลาว) ธุรกิจนำเข้า - ส่งออกสินค้า



ที่มา: เขตเศรษฐกิจพิเศษสะหวัน-เซโน (สืบค้นเมื่อ กันยายน 2557)

รูปที่ 5 แผนที่เขตเศรษฐกิจพิเศษสะหวัน-เซโน Zone C

4) Zone D หรือ “Resettlement” เป็นเขตบ้านจัดสรร มีเนื้อที่ 118 เฮกตาร์ ตั้งอยู่ที่หลัก 8 เมืองไกสอนพมวิหาน แขวงสะหวันนะเขต ปัจจุบันรัฐบาลลาวได้ลงทุนสร้างบ้านจัดสรร และโครงสร้างพื้นฐานเพื่อรองรับการโยกย้ายของประชาชนออกจากพื้นที่ Zone A ที่จะสร้าง “Savan City”



ที่มา: เขตเศรษฐกิจพิเศษสะหวัน-เซโน (สืบค้นเมื่อ กันยายน 2557)

รูปที่ 6 แผนที่เขตเศรษฐกิจพิเศษสะหวัน-เซโน Zone D



## 1.5 ระบบภาษี

การเก็บภาษีใน สปป.ลาว ใช้กฎหมายภาษี เลขที่ 04/สพช. ลงวันที่ 19 พฤษภาคม 2548 และประกาศใช้เมื่อวันที่ 25 พฤษภาคม 2548 เรียกเก็บภาษีของ สปป.ลาว มี 2 ประเภท คือ ภาษีทางตรง และภาษีทางอ้อม ดังนี้

### ภาษีทางตรง

1. ภาษีการค้า (Business Turnover Tax) เก็บจากการจำหน่ายสินค้าและให้บริการ มีอัตราร้อยละ 5 และร้อยละ 10 กำหนดชำระเป็นรายเดือน ซึ่งตั้งแต่วันที่ 1 มกราคม 2553 ได้มีการประกาศใช้ภาษีมูลค่าเพิ่ม (Vat) อัตราร้อยละ 10 สำหรับกิจการที่มีรายได้ตั้งแต่ 400 ล้านบาทขึ้นไป ในระยะยาวคาดว่าจะรัฐบาลลาวจะใช้ภาษีมูลค่าเพิ่มแทนภาษีการค้า แต่ในปัจจุบันยังมีภาษีทั้ง 2 ชนิด ใช้คู่กัน เพื่อให้กิจการต่างๆ มีเวลาปรับตัว

2. ภาษีสรรพสามิต (Excise Tax) เก็บจากสินค้าฟุ่มเฟือยและบริการบางประเภท เช่น น้ำมัน เชื้อเพลิง เครื่องดื่มแอลกอฮอล์ บุหรี่ รถยนต์ สถานบันเทิง กิจกรรมเกี่ยวกับสลากกินแบ่ง และกาสิโน ซึ่งอัตราการจัดเก็บภาษีสรรพสามิตของ สปป.ลาว จะแบ่งออกเป็น 2 ประเภท คือ อัตราภาษีสรรพสามิตสำหรับสินค้าทั่วไป และ อัตราภาษีสำหรับการบริการ

### ภาษีทางอ้อม

1. ภาษีกำไร (Profit Tax) เก็บจากผลกำไรของบุคคลหรือนิติบุคคลซึ่งประกอบการผลิต ค้าขาย หรือให้บริการใน สปป.ลาว ผู้ประกอบการที่ใช้ระบบบัญชีแบบ advanced/ordinary accounting system สามารถนำค่าใช้จ่ายบางอย่างไปลดหย่อนภาษีกำไรได้ เช่น ค่าไฟฟ้า ค่า น้ำประปา ค่าโทรศัพท์ เงินเดือนพนักงานรวมค่าประกันสังคม รวมทั้งค่าเสื่อมราคาของทรัพย์สิน เช่น เครื่องจักร และยานพาหนะซึ่งใช้งานมาแล้ว 5 ปี สามารถลดหย่อนภาษีได้ร้อยละ 20 ต่อปี อัตราภาษีกำไร คือ ร้อยละ 35 กำหนดชำระทุกไตรมาสของปีปฏิทิน ผู้ประกอบการที่ใช้ระบบบัญชีแบบ basic accounting system และผู้ทำงานแบบฟรีแลนซ์ไม่ต้องเสียภาษีกำไรหากมี ผลกำไรไม่เกิน 2.4 ล้านบาทต่อปี แต่หากได้รับผลกำไรมากกว่านั้นต้องเสียภาษีร้อยละ 0 ถึงร้อยละ 35 ตามอัตราที่กำหนด

2. ภาษีขั้นต่ำ (Minimum Tax) เก็บจากบุคคลหรือนิติบุคคลซึ่งประกอบการใน สปป.ลาว ที่ใช้ระบบบัญชีแบบ Advanced/ordinary Accounting System และมีผลกำไรต่ำกว่าระดับที่กำหนด หรือขาดทุน ผู้ประกอบการผลิตเสียภาษีอัตราร้อยละ 0.25 ของรายได้ต่อปี ผู้ประกอบการค้า และบริการ เสียภาษีอัตราร้อยละ 1 ของรายได้ต่อปี

3. ภาษีรายได้ (Income Tax) เก็บจากรายได้ ดังนี้

- 3.1 รายได้ในรูปของเงินเดือน ค่าจ้าง โบนัส เบี้ยประชุม หากไม่เกิน 1.5 ล้านกีบต่อปีเสีย ภาษีร้อยละ 5 หากมีรายได้เกินนั้นเสียภาษีในอัตราก้าวหน้าจนถึงร้อยละ 25
- 3.2 รายได้จากสังหาริมทรัพย์ เช่น เงินปันผล ดอกเบี้ย รายได้จากการขายหุ้น อัตราภาษี ร้อยละ 10 อาจได้รับยกเว้นหากมีความตกลงระหว่างรัฐบาลลาวกับบริษัทที่เกี่ยวข้อง
- 3.3 รายได้จากอสังหาริมทรัพย์ เช่น ค่าเช่าบ้าน อัตราภาษีร้อยละ 15
- 3.4 รายได้จากทรัพย์สินทางปัญญาและสิทธิบัตร อัตราภาษีร้อยละ 5
- 3.5 ค่าธรรมเนียมและค่าบริการ เช่น การออกไปทะเบียนวิสาหกิจ ใบอนุญาตต่างๆ ค่า ตรวจลงตรา (วีซ่า) เป็นต้น

ตารางที่ 13 ระบบการจัดเก็บภาษีของ สปป.ลาว

ประเภท	อัตราส่วนร้อยละ	หมายเหตุ
ภาษีเงินได้บุคคลธรรมดา (Personal Income Tax)	0-24	ทั้งคนลาวและคนต่างประเทศ
ภาษีเงินได้นิติบุคคล (Corporation Tax)	0-24	ร้อยละ 24 สำหรับกิจการที่ได้รับการส่งเสริมการ ลงทุน
ภาษีการค้า (Business Turnover Tax)	10	เก็บจากการขายสินค้าตั้งแต่ขายส่งจากโรงงานถึง ผู้ค้าปลีกบริษัทต่างประเทศก็เก็บเช่นเดียวกัน ถ้า ไม่อยู่ในระบบภาษีมูลค่าเพิ่ม
ภาษีมูลค่าเพิ่ม (Vat)	10	ใช้กับทุกประเภทสินค้าไม่มีการจำแนก
ภาษีศุลกากร (Import and Export Duty)	0 - 40	- ขึ้นอยู่กับประเภทสินค้า - มีทั้งภาษีนำเข้า และภาษีส่งออก
ภาษีสรรพสามิต	5 - 150	- เก็บจากการนำเข้าหรือผลิตภายในประเทศในสินค้า พุ่มเพื่อยจากมูลค่าสินค้า

ที่มา: สำนักงานส่งเสริมการค้าระหว่างประเทศ ณ เวียงจันทน์ (สืบค้นเมื่อ กรกฎาคม 2557)

## 1.6 สถาบันการเงินในแขวงสะหวันนะเขต

สถาบันการเงินที่ตั้งอยู่ในแขวงสะหวันนะเขต มีสถาบันการเงินทั้งของภาครัฐและเอกชนจำนวน 11 แห่ง ประกอบด้วย ธนาคารพาณิชย์ของรัฐ จำนวน 5 แห่ง ได้แก่ ธนาคารแห่ง สปป.ลาว (ประจำภาคกลาง) ธนาคารการค้าต่างประเทศ ธนาคารพัฒนาลาว ธนาคารนโยบาย และธนาคารส่งเสริมกิจกรรม ธนาคารพาณิชย์เอกชนทั้งที่เป็นธนาคารของสปป.ลาว และธนาคารสาขาของต่างประเทศ จำนวน 6 แห่ง ได้แก่ ธนาคาร Public (มาเลเซีย) ธนาคารพงสะหวัน ธนาคารเอสที ธนาคารเอซีลีดา (กัมพูชา) ธนาคารกรุงศรีอยุธยา (ไทย) และธนาคารลาว-เวียดนาม (เวียดนาม)

## 1.7 กฎระเบียบและกฎหมายที่เกี่ยวข้องกับการลงทุน

### 1.7.1 กฎระเบียบการลงทุน

สปป.ลาว มีหน่วยงานที่รับผิดชอบต่อการลงทุน และการดำเนินการธุรกิจตามที่ระบุไว้ในกฎหมายการลงทุนดังนี้

1. คณะกรรมการส่งเสริมการลงทุน (Committee for Promotion and Management of Investment : CPMI) ทั้งในส่วนกลาง และภูมิภาคหรือแขวง ทำหน้าที่ดูแลนักลงทุนต่างประเทศ อนุญาตการลงทุน พิจารณาความเป็นไปได้ของโครงการพิจารณาเงินกู้และเงินช่วยเหลือต่างประเทศ และอนุมัติโครงการนอกจากนี้แล้วรัฐบาล สปป.ลาว อนุญาตให้เจ้าแขวงทุกแขวงมีอำนาจอนุมัติโครงการลงทุนที่มีมูลค่าไม่เกิน 3 ล้านดอลลาร์สหรัฐ และอนุญาตให้เจ้าแขวงใหญ่ 4 แขวง ได้แก่ นครหลวงเวียงจันทน์ หลวงพระบาง จำปาสัก และสะหวันนะเขต สามารถอนุมัติโครงการลงทุนที่มีมูลค่าการลงทุนไม่เกิน 5 ล้านดอลลาร์สหรัฐ เพื่อให้แขวงสามารถอำนวยความสะดวกต่อการลงทุนได้มากขึ้น

2. กรมส่งเสริมการลงทุน (Investment Promotion Department: IPD) ทำหน้าที่เป็นเลขานุการคณะกรรมการและปฏิบัติงานในรูปแบบครบวงจร (One Stop Service Unit : OSU) ส่วนภูมิภาคหรือแขวงมีเจ้าแขวง (The Provincial Governor) หรือเจ้าแขวงนครหลวงเวียงจันทน์เป็นประธานและมีแผนกแผนการและการลงทุนแขวง ทำหน้าที่เลขานุการคณะกรรมการในรูปแบบครบวงจร มีสำนักงานที่ตั้งอยู่ในทุกแขวงของประเทศ สำหรับประเภทการลงทุนที่มีศักยภาพและมีการส่งเสริมได้แก่

- 1) ธุรกิจรับเหมาก่อสร้างโครงสร้างพื้นฐาน หรือโครงการก่อสร้างขนาดใหญ่
- 2) ธุรกิจด้านการโรงแรม การท่องเที่ยวและสปา
- 3) ธุรกิจประกอบรถบรรทุก เพื่อขนส่งสินค้าทั้งภายในประเทศและระหว่างประเทศ

- 4) การเพาะปลูกสินค้าเกษตรกรรมเพื่อเป็นวัตถุดิบผลิตอาหารสัตว์ เช่น ข้าวโพด ถั่วเหลือง ข้าว และที่ไม่ใช่อาหารสัตว์ เช่น ยางพารา ปาล์มน้ำมัน และละหุ่ง
- 5) อุตสาหกรรมแปรรูปสินค้าเกษตรเพื่อการส่งออก เช่น ผักและผลไม้ดอง หรือบรรจุกระป๋อง
- 6) สินค้าหัตถกรรมที่ผลิตจากไม้ ไม้ไผ่และหวาย เพื่อการส่งออก
- 7) อุตสาหกรรมอื่นๆ ที่สปป.ลาว ได้รับสิทธิพิเศษทางศุลกากร (GSP) จากประเทศที่พัฒนาแล้ว เช่น เสื้อผ้าสำเร็จรูป รองเท้า อัญมณี และ เครื่องประดับ

ส่วนระดับในการส่งเสริมการลงทุน พิจารณาจากประเภทกิจการว่าให้ความสำคัญเกี่ยวกับการแก้ไขความยากจน และช่วยยกระดับชีวิตความเป็นอยู่ของประชาชนใน สปป.ลาว มีการสร้างโครงสร้างพื้นฐาน การพัฒนาทรัพยากรมนุษย์ การสร้างงานและอื่นๆ โดยการส่งเสริมการลงทุนแบ่งออกเป็น 3 ระดับ ได้แก่ กิจการที่ได้รับการส่งเสริมในระดับสูงสุด กิจการที่ได้รับการส่งเสริมในระดับปานกลาง และกิจการที่ได้รับการส่งเสริมในระดับต่ำ นอกจากประเภทของกิจการแล้ว สปป.ลาว ยังพิจารณาจากเขตส่งเสริมการลงทุนภายใต้พื้นฐานของสภาพของลักษณะทางภูมิศาสตร์และเศรษฐกิจสังคม ซึ่งมี 3 เขต โดยแต่ละเขตจะมีผลต่อการจัดเก็บภาษีรายได้แตกต่างกันดังนี้

เขต 1 : เป็นเขตที่มีโครงสร้างพื้นฐานเศรษฐกิจ - สังคม ที่ยังไม่มีสิ่งอำนวยความสะดวกแก่นักลงทุนและภูมิประเทศส่วนใหญ่ยังเป็นเขตภูตอยห่างไกลทุรกันดาร เขตดังกล่าวจะได้รับการส่งเสริมการลงทุนในระดับสูงสุด (ระดับ 1) ซึ่งมีประมาณ 52 อำเภอ

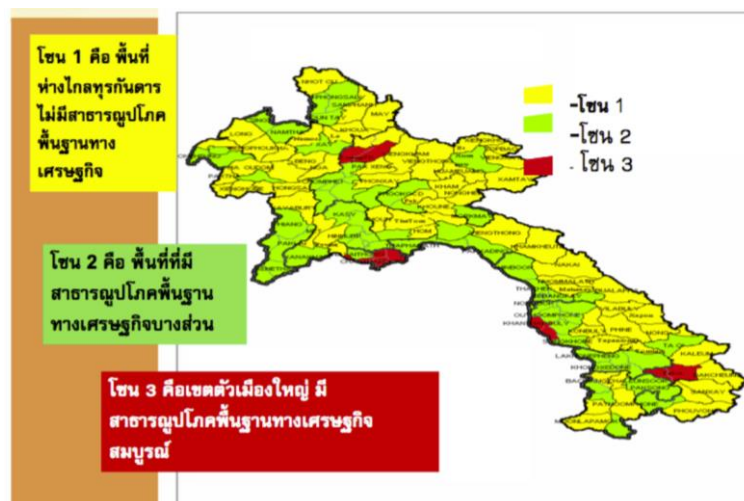
เขต 2 : เป็นเขตที่มีโครงสร้างพื้นฐานเศรษฐกิจ - สังคม ที่สามารถอำนวยความสะดวกแก่การลงทุนและภูมิประเทศไม่ทุรกันดารเท่ากับเขตที่ 1 เขตดังกล่าวจะได้รับการส่งเสริมการลงทุนในระดับปานกลาง (ระดับ 2) ซึ่งมีประมาณ 26 อำเภอ

เขต 3 : เป็นเขตที่มีโครงสร้างพื้นฐานเศรษฐกิจ - สังคม ที่มีสิ่งอำนวยความสะดวกที่เหมาะสมแก่การลงทุน เขตดังกล่าวจึงได้รับการส่งเสริมการลงทุนในระดับต่ำ (ระดับ 3)

ตารางที่ 14 แสดงชื่อเมือง และแขวง ในเขตส่งเสริมการลงทุนของ สปป.ลาว

แขวง	เขตที่ 1	เขตที่ 2	เขตที่ 3
พงสาลี	พงสาลี หัวพัน ขวาใหม่	พงสาลี บุนใต้	
หลวงน้ำทา	ลอง เวียงพูคา นาหม้อ	สิง น้ำทา	
อุดมไซ	เมืองแบ่ง ลา งา		
หัวพัน	เวียงทอง เวียงคำ สิบเบา หัวเมือง ซ้ำใต้ แอด	ซ้ำเหนือ	
บ่อแก้ว	นาอุดม ปากทา	ตันฝั่ง	
หลวงพระบาง	เวียงคำ ปากแบ่ง โพนไซ	จอมเพ็ด พุกุต	หลวงพระบาง
ไซยะบุรี	เวียงฮ้อม หงสา ไซยะบุรี	เพียง ปากสวาย ทุงมีไซ	
เชียงขวาง	คำ หนองแรด แปลก คุณ	หมอกใหม่	
เวียงจันทน์	แม็ด หินเห็บ ห่ม	สาระคาม ทาสี	
นครหลวงเวียงจันทน์		เมืองนาทรายทอง	จันทะบุลี
บอลิคำไซ	เวียงทอง คำแสด	ท่าพระบาด ปากกะดิ่ง	
คำม่วน	นากลาง ยมมะลาด มหาไซ มั่ง ละพา	หินปูน ท่าแขก เซบั้งไฟ	
สะหวันนะเขต	วีละบุลี เซโปน พัน ท่าปางทอง ชนบุลี มอง	อุดมพอน สองคอน	
สาละวัน	ตุ้มลาน	นครเพิง ดงเซโดน ตะไธ้	
เซกอง	กะลน คั่วจิง		
จำปาสัก	บาเจียง เจริญสุข ปทุมพอน มูนละ ปะโมก	ปากซอง	ปากเซ
อัตตะปือ	เซียนไซ พุงวาง		

ที่มา: กรมส่งเสริมการลงทุน สปป. ลาว (สืบค้นเมื่อ กรกฎาคม 2557)



ที่มา: สำนักงานคณะกรรมการส่งเสริมการลงทุน (สืบค้นเมื่อ กันยายน 2557)

รูปที่ 7 แผนที่เขตส่งเสริมการลงทุนของ สปป.ลาว

## 1.7.2 รูปแบบการลงทุนของนักลงทุนต่างชาติในสปป.ลาวและแขวงสะหวันนะเขต

รูปแบบการลงทุนของต่างชาติใน สปป.ลาวและแขวงสะหวันนะเขต มี 3 ลักษณะ ดังนี้

1. ธุรกิจร่วมสัญญา เป็นการร่วมธุรกิจกันระหว่างนิติบุคคลลงทุนภายในกับฝ่ายต่างประเทศ โดยไม่ได้ก่อตั้งนิติบุคคลใหม่ใน สปป.ลาว

2. วิสาหกิจร่วมทุน เป็นวิสาหกิจที่ก่อตั้งและขึ้นทะเบียนตามระเบียบกฎหมายของสปป.ลาว ซึ่งมีการดำเนินธุรกิจและเป็นกรรมสิทธิ์ร่วมระหว่างผู้ลงทุนต่างประเทศและผู้ลงทุนในประเทศ โดยผู้ลงทุนต่างประเทศต้องลงทุนอย่างน้อยไม่ต่ำกว่าร้อยละ 30 ของทุนจดทะเบียน การลงทุนเป็นเงินตราต่างประเทศต้องคิดเป็นเงินกีบ ตามอัตราแลกเปลี่ยนของธนาคารแห่ง สปป.ลาว โดยในแต่ละสาขาธุรกิจ มีการกำหนดสัดส่วนในการถือหุ้นสูงสุดของต่างชาติไว้ ดังตารางที่ 15

ตารางที่ 15 แสดงสัดส่วนการถือหุ้นสูงสุดของต่างชาติในแต่ละประเภทธุรกิจใน สปป.ลาว

ลำดับ	ประเภทธุรกิจ	สัดส่วนถือหุ้น (ร้อยละ)
1	ธนาคาร	10 – 100
2	สถานีโทรทัศน์ และวิทยุ	10 – 49
3	โทรคมนาคม	10 – 100
4	สื่อ สิ่งพิมพ์ / โรงพิมพ์	10 – 100
5	ผลิตภัณฑ์ยา และเครื่องมือทางการแพทย์	10 – 100
6	ประกันภัย	10 – 51
7	อสังหาริมทรัพย์	10 – 100
8	โรงแรม	10 – 100
9	ท่องเที่ยว	10 – 100
10	การคมนาคมขนส่ง	10 – 49
11	ขายปลีก	–
12	ขายส่ง อนุญาตเฉพาะ (ตามหนังสือแจ้งของกระทรวงอุตสาหกรรมและการค้า ฉบับเลขที่ 1489/อค.สท. ลงวันที่ 20 กรกฎาคม 2555 - ประเภทผ้าผืน (Textile) ภายใต้กรอบสัญญาอาเซียน รวมมีรหัส 62231 ส่วนระบบ ISIC เป็นกลุ่มรหัส 4641 - ประเภทเครื่องนุ่งห่ม (Clothing) ภายใต้กรอบสัญญาอาเซียน รวมมีรหัส 62233 และ 62234 ส่วนระบบ ISIC เป็นกลุ่มรหัส 4641	10 – 49

ตารางที่ 15 แสดงสัดส่วนการถือหุ้นสูงสุดของต่างชาติในแต่ละประเภทธุรกิจใน สปป.ลาว (ต่อ)

ลำดับ	ประเภทธุรกิจ	สัดส่วนถือหุ้น (ร้อยละ)
12	- ประเภทรองเท้า ถุงเท้าต่างๆ (Footwear) ภายใต้กรอบ สัญญาอาเซียน รวมมีรหัส 62235 ส่วนระบบ ISIC เป็นกลุ่มรหัส 4641 นอกจาก 3 รายการข้างต้นไม่อนุญาตให้ต่างชาติร่วมหุ้น	10 – 49

หมายเหตุ: แขนงการประเภทธุรกิจที่ไม่ได้ระบุไว้ อัตราการถือหุ้นสูงสุดจะอยู่ระหว่างร้อยละ 10 - 100

ที่มา: สำนักงานส่งเสริมการค้าระหว่างประเทศ ณ เวียงจันทน์ (สืบค้นเมื่อ กรกฎาคม 2557)

3. วิสาหกิจลงทุนโดยต่างประเทศทั้งหมด เป็นวิสาหกิจของต่างประเทศลงทุนฝ่ายเดียว ซึ่งก่อตั้งใน สปป.ลาวการก่อตั้งวิสาหกิจดังกล่าว อาจจะก่อตั้งเป็นนิติบุคคลใหม่หรือเป็นสาขาของวิสาหกิจต่างประเทศ ทุนจดทะเบียนของวิสาหกิจลงทุนต่างประเทศ ไม่น้อยกว่าร้อยละ 10 ของทุนทั้งหมดตลอดระยะเวลาดำเนินธุรกิจ ทรัพย์สินของวิสาหกิจ ไม่ให้ต่ำกว่าทุนจดทะเบียน ทั้งนี้อายุของวิสาหกิจลงทุนต่างประเทศเป็นการลงทุนตามลักษณะ ขนาด และเงื่อนไขของวิสาหกิจ กิจการ หรือโครงการ ไม่ให้เกิน 50 ปี และสามารถต่ออายุได้ตามการตกลงของรัฐบาลแต่อายุของวิสาหกิจลงทุนต่างประเทศสูงสุดไม่ให้เกิน 99 ปี

สำหรับการลงทุนในรูปแบบของประเภทกิจการ มีข้อกำหนดและขั้นตอนในการลงทุน ดังต่อไปนี้

1. กิจการทั่วไป ผู้ลงทุนต้องยื่นคำร้องผ่านศูนย์บริการ One Stop Service ของแผนกอุตสาหกรรมและการค้า เพื่อขอขึ้นทะเบียนวิสาหกิจ ผู้ลงทุนต่างประเทศที่ลงทุนในกิจการทั่วไปต้องลงทุนไม่น้อยกว่า 1 พันล้านบาท กิจการทั่วไปที่ไม่ใช่กิจการควบคุมจะได้รับแจ้งผลการพิจารณาภายใน 10 วันทำการ กิจการควบคุมใช้เวลาพิจารณาไม่เกิน 13 วันทำการ เมื่อได้รับใบทะเบียนวิสาหกิจแล้วผู้ลงทุนสามารถดำเนินธุรกิจได้ทันที

2. กิจการสัมปทาน เช่น สัมปทานที่ดิน เหมืองแร่ พลังงานไฟฟ้า สายการบิน โทรคมนาคม ประกันภัย สถาบันการเงิน ผู้ลงทุนต้องยื่นคำร้องผ่านศูนย์บริการ One Stop Service ของแผนกแผนการและการลงทุน เพื่อพิจารณาและนำเสนอรัฐบาลหรือแขวง การคัดเลือกผู้ลงทุนอาจใช้การเปรียบเทียบ การประมูล หรือการประเมินผล เมื่อรัฐบาลหรือแขวงอนุมัติแล้ว กระทรวงแผนการและการลงทุนหรือแผนกแผนการและการลงทุนประจำแขวง (แล้วแต่กรณี) จะออกไปทะเบียนสัมปทานให้ผู้ลงทุน และผู้ลงทุนต้องดำเนินการภายใน 90 วัน

3. กิจการการพัฒนาเขตเศรษฐกิจเฉพาะ โดยเขตเศรษฐกิจเฉพาะนี้เป็นพื้นที่ที่รัฐบาลอนุมัติให้ผู้ลงทุนพัฒนาโครงสร้างพื้นฐาน ระบบสาธารณูปโภค เพื่อรองรับการลงทุนและการประกอบธุรกิจในเขต ดังนั้นจึงมีระเบียบที่ต่างจากพื้นที่ทั่วไป เขตเศรษฐกิจเฉพาะมีหลายแบบ เช่น เขตเศรษฐกิจพิเศษ เขตอุตสาหกรรม เขตการผลิตเพื่อส่งออก เขตการค้าปลอดภาษี เป็นต้น ผู้ประสงค์จะตั้งเขตเศรษฐกิจเฉพาะต้องยื่นคำร้องผ่านแผนกอุตสาหกรรมและการค้าซึ่งจะเสนอให้รัฐบาลพิจารณา

### ขั้นตอนการก่อตั้งและการจดทะเบียนวิสาหกิจ

1) ระเบียบเตรียมเงื่อนไขการก่อตั้งวิสาหกิจ ผู้เป็นเจ้าของหรือผู้ที่ได้รับมอบหมาย จะต้องจองชื่อวิสาหกิจและแจ้งสัญญาการจดทะเบียนแก่เจ้าหน้าที่ทะเบียนวิสาหกิจ โดยจะต้องดำเนินการให้ครบทุกขั้นตอนก่อนแจ้งขึ้นทะเบียนตามที่กำหนดไว้

2) ระเบียบก่อตั้งวิสาหกิจ หรือระเบียบแจ้งขึ้นทะเบียนวิสาหกิจ เมื่อผู้แจ้งขึ้นทะเบียนดำเนินการตามข้อ 1 เสร็จแล้ว ให้ผู้แจ้งขึ้นทะเบียนไปแจ้งขึ้นทะเบียนกับเจ้าหน้าที่ทะเบียนวิสาหกิจ โดยหากเป็นธุรกิจที่อยู่นอกบัญชีควบคุม จะสามารถขึ้นทะเบียนได้ภายในไม่เกิน 10 วันทำการ และหากเป็นประเภทธุรกิจที่อยู่ในบัญชีควบคุมจะต้องแจ้งผ่าน ศูนย์ One Stop Service

### เอกสารและค่าธรรมเนียมในการจดทะเบียนนิติบุคคล

1) วิสาหกิจส่วนบุคคล ได้แก่ ใบคำร้องขอจดทะเบียนวิสาหกิจส่วนบุคคล

2) วิสาหกิจหุ้นส่วนสามัญ ได้แก่ ใบจองชื่อนิติบุคคลของวิสาหกิจหุ้นส่วนสามัญ สัญญาก่อตั้งวิสาหกิจหุ้นส่วนสามัญ ใบคำร้องขอจดทะเบียนวิสาหกิจหุ้นส่วนสามัญ และกฎระเบียบของวิสาหกิจหุ้นส่วนสามัญ

3) วิสาหกิจหุ้นส่วนจำกัด ได้แก่ ใบจองชื่อนิติบุคคลของวิสาหกิจหุ้นส่วนจำกัด สัญญาก่อตั้งวิสาหกิจหุ้นส่วนจำกัด ใบคำร้องขอจดทะเบียนวิสาหกิจหุ้นส่วนจำกัด และกฎระเบียบของวิสาหกิจหุ้นส่วนจำกัด

สำหรับอำนาจอนุมัติการลงทุนของโครงการลงทุนจากต่างประเทศที่อยู่ในบัญชีส่งเสริมมี 4 แขวงใหญ่ ได้แก่ นครหลวง เวียงจันทน์ หลวงพระบาง สะหวันนะเขต และจำปาสัก มีอำนาจอนุมัติโครงการที่มีมูลค่าไม่เกิน 5 ล้านดอลลาร์สหรัฐ ส่วนแขวงอื่น ๆ สามารถอนุมัติโครงการที่มีมูลค่าการลงทุนไม่เกิน 3 ล้านดอลลาร์สหรัฐ โครงการอื่นที่นอกเหนือจากนี้ ต้องขออนุมัติจากส่วนกลาง ในกรณีโครงการที่ต้องขอสัมปทานพื้นที่ขนาดใหญ่ เจ้าแขวงมีอำนาจอนุมัติสัมปทานที่มีพื้นที่ไม่เกิน



100 เฮกตาร์ หากเกิน 100 เฮกตาร์ แต่ไม่เกิน 10,000 เฮกตาร์ ต้องขออนุมัติจากนายกรัฐมนตรี และหากเกิน 10,000 เฮกตาร์ ต้องขออนุมัติจากสภาแห่งชาติ และโครงการไฟฟ้าพลังน้ำที่ผลิตไฟฟ้าได้มากกว่า 50,000 กิโลวัตต์ ก็ต้องขออนุมัติจากสภาแห่งชาติเช่นกัน

### การจัดตั้งบริษัท<sup>1</sup>

ผู้ประกอบการที่ต้องการจัดตั้งบริษัท จะต้องยื่นเอกสารเพื่อจดทะเบียนธุรกิจ หรือในภาษาลาว เรียกว่า “การขึ้นทะเบียนวิสาหกิจ” กับกรมทะเบียนและคุ้มครองวิสาหกิจ กระทรวงอุตสาหกรรมและการค้า ซึ่งได้จัดระบบให้บริการจดทะเบียนธุรกิจ ณ จุดเดียว (One Stop Service) ไว้เพื่ออำนวยความสะดวกแก่ผู้จดทะเบียนธุรกิจสำหรับธุรกิจประเภททั่วไป เรียกว่าบริการจดทะเบียนธุรกิจแบบ “ประตูเดียว” ดังนั้น เมื่อผู้ประกอบการศึกษารายละเอียดในการดำเนินธุรกิจใน สปป.ลาว และกำหนดลักษณะขององค์กรธุรกิจได้แล้ว ผู้จดทะเบียนธุรกิจ สามารถขอใช้บริการจดทะเบียนธุรกิจแบบ “ประตูเดียว” ได้จากหน่วยงานในพื้นที่ที่ตนดำเนินธุรกิจ หรือพื้นที่ใกล้เคียง ซึ่งหน่วยงานที่รัฐมอบหมายให้ดำเนินการแทนได้ มีดังนี้

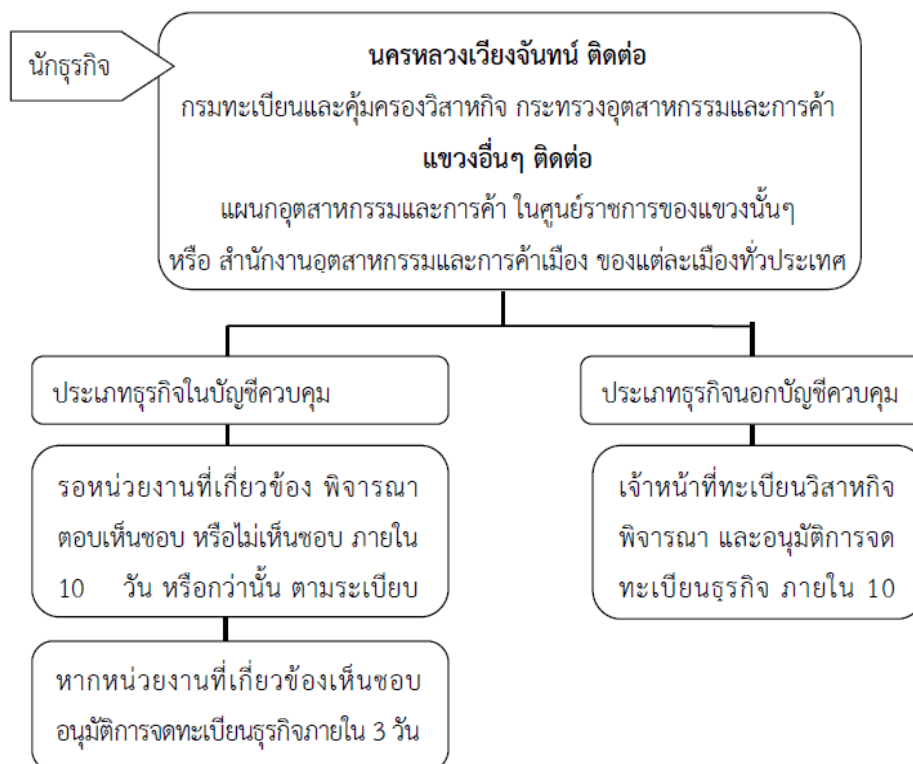
1. นครหลวงเวียงจันทน์ กรมทะเบียนและคุ้มครองวิสาหกิจ กระทรวงอุตสาหกรรมและการค้า นครหลวงเวียงจันทน์
2. แขวงอื่นๆ ติดต่อ แผนกอุตสาหกรรมและการค้า ในแต่ละแขวง
3. ระดับเมือง ติดต่อสำนักงานอุตสาหกรรมและการค้าเมือง ของแต่ละเมืองทั่วประเทศ

สำหรับขอบเขตสิทธิในการพิจารณาอนุมัติการจดทะเบียนธุรกิจ ณ ส่วนกลาง ระดับแขวง และระดับเมืองนั้น อาจมีความแตกต่างกันตามประกาศเลขที่ 0458/อค.สท ลงวันที่ 1 มีนาคม 2555 กำหนดว่าการจดทะเบียนบริษัทมหาชน ต้องขออนุมัติการจดทะเบียนธุรกิจกับกรมส่งเสริมการลงทุนทั่วไป กระทรวงอุตสาหกรรมและการค้าซึ่งเป็นผู้รับผิดชอบ และมีธุรกิจบางประเภทที่กระทรวงที่เกี่ยวข้องขอสงวนสิทธิในการพิจารณาอนุมัติด้วยตนเอง เช่น การจดทะเบียนธุรกิจเพื่อลงทุนในสัมปทานรัฐต้องติดต่อหน่วยงานแผนการและการลงทุนส่วนกลาง การจดทะเบียนธุรกิจเพื่อลงทุนในเขตเศรษฐกิจพิเศษ และเขตเศรษฐกิจเฉพาะ ต้องติดต่อคณะกรรมการแห่งชาติเพื่อการคุ้มครองเขตเศรษฐกิจพิเศษ หรือ เขตเศรษฐกิจเฉพาะ ในแต่ละแห่ง เป็นต้น

<sup>1</sup> ศูนย์พัฒนาการค้าและธุรกิจไทยในประชาคมเศรษฐกิจอาเซียน สำนักงานส่งเสริมการค้าในต่างประเทศ ณ เวียงจันทน์, สปป.ลาว. ปรับปรุงข้อมูล กุมภาพันธ์ 2557

## ขั้นตอนการขอจดทะเบียนธุรกิจสำหรับการลงทุนทั่วไป

1. เตรียมเอกสารเบื้องต้น ได้แก่
  - 1.1 สำเนาบัตรประชาชน และหนังสือเดินทาง (Passport)
  - 1.2 ใบยืนยันสถานภาพจากตำรวจสันติบาล
  - 1.3 ใบยืนยันสถานะทางการเงิน จากธนาคารพาณิชย์ภายใน สปป.ลาว
  - 1.4 ใบมอบฉันทะ หรือใบมอบสิทธิ์ ของผู้ได้รับมอบหมายให้มาแจ้งขึ้นทะเบียนวิสาหกิจ
  - 1.5 รูปถ่ายขนาด 3x4 นิ้ว จำนวน 3 ใบ
2. กำหนดทุน และทุนจดทะเบียน โดยกำหนดทุนจดทะเบียนขั้นต่ำ 1,000 ล้านบาท (ประมาณ 4 ล้านบาท /คน)
3. เขียนคำร้องแจ้งขึ้นทะเบียนวิสาหกิจ โดยผู้ลงทุนจะต้องเขียนคำร้องดังกล่าวต่อหน้าเจ้าหน้าที่ผู้ให้บริการในท้องถิ่นที่ตนจะลงทุน โดยหากเป็นกิจการนอกบัญชีควบคุม เจ้าหน้าที่ทะเบียนวิสาหกิจจะพิจารณาออกไปทะเบียนวิสาหกิจให้ภายใน 10 วันทำการ นับแต่วันที่ได้รับคำร้อง แต่หากอยู่ในบัญชีควบคุม เจ้าหน้าที่ทะเบียนวิสาหกิจ จะส่งคำร้องให้แขนงที่เกี่ยวข้องพิจารณาเห็นชอบหรือไม่เห็นชอบภายใน 10 วันทำการ หากผลออกมาว่าเห็นชอบ เจ้าหน้าที่ทะเบียนวิสาหกิจจะอนุมัติการจดทะเบียนธุรกิจให้ภายใน 3 วันทำการ หลังจากนั้นจึงส่งไปทะเบียนวิสาหกิจไปยังแผนกป้องกันความสงบเพื่อตรวจตราประทับ ซึ่งจะแล้วเสร็จภายใน 7 วันทำการ
4. ขออนุญาตดำเนินกิจการจากหน่วยงานที่เกี่ยวข้อง ซึ่งแล้วแต่กรณี เช่น การขออนุญาตทางด้านเทคนิค หรือการขอใบยืนยันเพื่อดำเนินกิจการ เป็นต้น



ที่มา: สำนักงานส่งเสริมการค้าในต่างประเทศ ณ เวียงจันทน์ (สืบค้นเมื่อ กันยายน 2557)

รูปที่ 8 ขั้นตอนการจดทะเบียนธุรกิจทั่วไปผ่านบริการ “ประตูเดียว” (One Stop Service)

## เอกสารที่ใช้ในการขอจดทะเบียนธุรกิจ

ผู้ลงทุนสามารถเลือกจดทะเบียนธุรกิจใน สปป. ลาว ได้ 8 รูปแบบ ซึ่งกำหนดใช้เอกสารจำนวนต่างกัน ดังนี้

### ตารางที่ 16 เอกสารที่ใช้ในการขอจดทะเบียนธุรกิจ

ลำดับที่	รูปแบบธุรกิจ	ใบคำร้องแจ้งขึ้นทะเบียนวิสาหกิจส่วนบุคคล	ใบเสนอจองชื่อวิสาหกิจ	สัญญาสร้างตั้งวิสาหกิจ	ใบคำร้องแจ้งขึ้นทะเบียนวิสาหกิจ	กฎระเบียบของวิสาหกิจ
1	วิสาหกิจส่วนบุคคล	✓				
2	วิสาหกิจหุ้นส่วนสามัญ		✓	✓	✓	✓
3	วิสาหกิจหุ้นส่วนจำกัด		✓	✓	✓	✓
4	บริษัท จำกัด*		✓	✓	✓	✓
5	บริษัทจำกัดผู้เดียว		✓		✓	✓
6	บริษัทมหาชน*		✓	✓	✓	✓
7	บริษัทรัฐวิสาหกิจ		✓	✓	✓	✓
8	บริษัทผสม		✓	✓	✓	✓

หมายเหตุ: เฉพาะการจดทะเบียนเป็นบริษัทจำกัดและบริษัทมหาชน จะต้องยื่นบทันทีการประชุมจัดตั้งบริษัทเพิ่มเติม

ที่มา: สำนักงานส่งเสริมการค้าในต่างประเทศ ณ เวียงจันทน์ (สืบค้นเมื่อ กรกฎาคม 2557)

เนื่องจากนโยบายของสปป.ลาว มีการสงวนอาชีพค้าปลีกและธุรกิจขนาดเล็กในท้องถิ่นไว้สำหรับประชาชนลาวโดยเฉพาะ นักลงทุนต่างชาติจึงไม่สามารถที่จะจดทะเบียนธุรกิจเป็นวิสาหกิจส่วนบุคคลได้ เพราะเป็นรูปแบบธุรกิจที่มีขอบเขตมูลค่าความรับผิดชอบน้อย เหมาะสำหรับธุรกิจขนาดเล็กของประชาชนลาวมากกว่า ดังนั้นนักธุรกิจชาวต่างชาติที่ประสงค์จะถือหุ้นในองค์กรธุรกิจเต็ม 100% รัฐจะแนะนำให้จดทะเบียนธุรกิจเป็นบริษัทจำกัด ผู้เดียวแทน

### ค่าธรรมเนียมในการขอจดทะเบียนธุรกิจ

ค่าแบบฟอร์ม และค่าธรรมเนียมขอจดทะเบียนธุรกิจต่างๆ ประกอบด้วย

1. ใบเสนอจองชื่อ 10,000 กีบ/ชุด
2. สัญญาสร้างตั้ง 10,000 กีบ/ชุด

3. ค่าพิมพ์ใบทะเบียนวิสาหกิจ และค่าใบคำร้องแจ้งขึ้นทะเบียนวิสาหกิจส่วนบุคคล 40,000 กีบ/ชุด
4. ค่าพิมพ์ใบทะเบียนวิสาหกิจ, ค่าใบคำร้องแจ้งขึ้นทะเบียนวิสาหกิจ และกฎระเบียบวิสาหกิจ หุ้นส่วน และบริษัทรวมทั้งบริษัทรัฐ และบริษัทผสม 70,000 กีบ/ชุด
5. ค่าทำสำเนาข้อมูลแจ้งขึ้นทะเบียนวิสาหกิจ 2,000 กีบ/แผ่น
6. ค่าธรรมเนียมออกใบทะเบียนวิสาหกิจ เก็บตามมูลค่าเงินลงทุน ดังนี้

ตารางที่ 17 ค่าธรรมเนียมในการจดทะเบียนธุรกิจ

ทุนจดทะเบียนธุรกิจ	ค่าธรรมเนียม (กีบ)
น้อยกว่า 1,000,000 กีบ	ไม่มี
ตั้งแต่ 1,000,001 – 10,000,000 กีบ	20,000
ตั้งแต่ 10,000,001 – 20,000,000 กีบ	50,000
ตั้งแต่ 20,000,001 – 50,000,000 กีบ	100,000
ตั้งแต่ 50,000,001 – 100,000,000 กีบ	300,000
ตั้งแต่ 100,000,001 – 400,000,000 กีบ	500,000
ตั้งแต่ 400,000,001 – 1,000,000,000 กีบ	1,000,000
ตั้งแต่ 1,000,000,001 – 10,000,000,000 กีบ	2,000,000
ตั้งแต่ 10,000,000,001 – 20,000,000,000 กีบ	3,000,000
มากกว่า 20,000,000,000 กีบ	5,000,000

ที่มา: สำนักงานส่งเสริมการค้าระหว่างประเทศ ณ เวียงจันทน์ (สืบค้นเมื่อ กรกฎาคม 2557)

มูลค่าเงินลงทุนขั้นต่ำในการจดทะเบียนธุรกิจบางประเภทอาจสูงกว่า 1,000 ล้านบาท ซึ่งขึ้นอยู่กับเงื่อนไขในการประกอบธุรกิจการค้าแต่ละประเภท ขั้นตอนหลังจากจดทะเบียนธุรกิจแล้ว ผู้ประกอบธุรกิจต้องปฏิบัติดังนี้

- นำใบทะเบียนธุรกิจ (ภาษาลาว ใช้คำว่า ใบทะเบียนวิสาหกิจ) พร้อมเอกสารประกอบ ไปดำเนินการจัดทำตราประทับ (ภาษาลาวใช้คำว่า “ขอควัดกาประทับ”) และขอใบอนุญาตใช้ตราประทับ ณ กรมคุ้มครองสามะโนครวั กระทรวงป้องกันความสงบ (Ministry of Public Security) ในนครหลวงเวียงจันทน์ หรือติดต่อ ห้องรับเอกสาร (ขาเข้า-ขาออก) กระทรวงป้องกันความสงบ

- ปฏิบัติตามขั้นตอนการดำเนินธุรกิจ อาทิการประชุมผู้ถือหุ้น และการจัดจ้างแรงงานให้สอดคล้องตามระเบียบและกฎหมายของสปป.ลาว
- ดำเนินธุรกิจภายใน 90 วัน โอนเงินเพื่อชำระทุนเบื้องต้นเข้ามายังสปป.ลาว ภายใน 90 วันทำการ และส่วนที่เหลือภายใน 1 ปี นับตั้งแต่วันที่ได้รับใบทะเบียนธุรกิจ

สำหรับขั้นตอนการลงทุนและดำเนินธุรกิจในแขวงสะหวันนะเขต ต้องทำผ่านคณะกรรมการส่งเสริมและคุ้มครองการลงทุนช่องทางเดียวเท่านั้น โดยผู้ลงทุนต่างประเทศ ที่มีจุดประสงค์อยากลงทุนอยู่ สปป.ลาว หรือในแขวงสะหวันนะเขตต้องยื่นคำร้องต่อกรมส่งเสริมการลงทุน กระทรวงแผนการและการลงทุน หรือแผนกแผนการและการลงทุนแขวง พร้อมด้วยเอกสารประกอบ คือ สำเนาหนังสือผ่านแดน ประวัติส่วนบุคคล บทวิพากษ์เศรษฐกิจเทคนิคหรือแผนดำเนินธุรกิจ ข้อมูลเกี่ยวกับธุรกิจนิติบุคคล สัญญาการลงทุน ถ้าจะลงทุนในรูปวิสาหกิจกรมส่งเสริมการลงทุน จะรับคำร้องพร้อมด้วยเอกสารจากนั้นกรมส่งเสริมการลงทุน หรือแผนการและการลงทุนแขวง จะประสานงานกับหน่วยงานที่เกี่ยวข้องเพื่อพิจารณา และให้คำตอบเป็นลายลักษณ์อักษรตามกำหนดเวลาภายใน 15 วัน โครงการที่อยู่ในบัญชีส่งเสริมภายใน 25 วัน และโครงการในบัญชีที่มีเงื่อนไขภายใน 45 วัน ส่วนโครงการที่เกี่ยวกับสิทธิสัมปทานผู้ลงทุนต่างประเทศ ใบธรรมเนียมวิสาหกิจและใบธรรมเนียมภาษีอากร ถือว่าเป็นวิสาหกิจที่ต้องได้ภายใน 90 วัน นับตั้งแต่วันที่ได้รับใบอนุญาตการลงทุน ซึ่งวิสาหกิจลงทุนต่างประเทศต้องเริ่มจัดตั้งปฏิบัติกิจการลงทุนของตนตามขั้นตอน ของบทวิพากษ์เศรษฐกิจที่ได้กำหนดในใบอนุญาตการลงทุนให้สอดคล้องกับกฎหมาย ถ้าไม่ปฏิบัติตามกำหนดเวลาดังกล่าวใบอนุญาตการลงทุนจะถูกพิจารณายกเลิก (รายละเอียดอยู่ในกฎหมายว่าด้วยการส่งเสริมการลงทุนต่างประเทศ ฉบับเลขที่ 301/นย. ลงวันที่ 12/10/2005 หมวดที่ 8 การติดตั้งและขั้นตอนการขออนุญาตลงทุน) ส่วนการดำเนินธุรกิจด้านการผลิตถ่านไม้ และโรงงานแปรรูปธุรกิจด้านเฟอร์นิเจอร์ สามารถลงทุนได้แต่ต้องได้รับการพิจารณาจากรัฐบาลโดยตรง

### **บทลงโทษกรณีจดทะเบียนธุรกิจไม่ถูกต้อง**

เจ้าหน้าที่จดทะเบียนธุรกิจที่ละเมิดข้อกำหนดด้านการทำธุรกิจค้าขายส่งและค้าขายปลีก ในมาตรา 4 และมาตรา 5 ข้างต้น จะถูกดำเนินการตามกฎหมายว่าด้วยวิสาหกิจ ส่วนบุคคลหรือนิติบุคคลที่จดทะเบียนธุรกิจไปแล้ว ให้ถือเป็นโมฆะและการดำเนินธุรกิจภายใต้ทะเบียนธุรกิจดังกล่าวให้ถือว่าเป็นการดำเนินธุรกิจโดยไม่มีทะเบียนธุรกิจ ซึ่งนอกจากจะถูกดำเนินการตามกฎหมายมาตรา 236 ของกฎหมายว่าด้วยวิสาหกิจแล้ว ยังถูกยึดทะเบียนวิสาหกิจ และยึดหรืออายัดสินค้าและสิ่งของ

เพื่อขายทอดตลาดตามระเบียบ สำหรับบุคคล หรือองค์กรที่ละเมิดข้อตกลงว่าด้วยการดำเนินธุรกิจ การค้าขายส่ง และการค้าขายปลีก หากสร้างความเสียหายให้แก่ผู้อื่น จะต้องรับผิดชอบค่าใช้จ่าย ที่ตนเองได้ก่อขึ้น หรือหากเป็นการละเมิดที่มีความผิดทางอาญาผู้ละเมิดจะถูกลงโทษตามกฎหมาย อาญาด้วย

### การยกเลิกกิจการ

การถอนชื่อในทะเบียนธุรกิจแบบปกติ (ไม่มีคำสั่งศาล) ทำได้โดยการให้องค์กรธุรกิจ หรือผู้ชำระ บัญชี แจ้งยกเลิกกิจการอย่างถาวร ต่อเจ้าหน้าที่ทะเบียนวิสาหกิจที่เกี่ยวข้อง โดยจะต้องส่งมอบใบ ทะเบียนธุรกิจคืน และออกประกาศให้สาธารณะรับทราบภายใน 10 วันทำการ นับตั้งแต่วันที่ถอนชื่อใน ทะเบียนธุรกิจ

### สิทธิประโยชน์ของนักลงทุนชาวต่างชาติ

การลงทุนของวิสาหกิจต่างประเทศจะได้รับการส่งเสริมการลงทุนจากสปป.ลาว เพิ่มเติม ดังนี้

- 1) กำไรที่นำไปขยายกิจการที่ได้รับอนุญาต จะได้รับการยกเว้นอากรกำไรในปีการบัญชี
- 2) ส่งผลกำไร ทูน และรายรับอื่นๆ (ภายหลังที่ได้ปฏิบัติพันธะทางด้านภาษีอากร และ ค่าธรรมเนียมอื่นๆ ตามระเบียบกฎหมายแล้ว) กลับประเทศของตน หรือประเทศที่สาม โดยผ่านธนาคาร ที่ตั้งอยู่ในสปป.ลาว

- 3) ได้รับการยกเว้นภาษีนำเข้า และอากรที่เก็บจากการนำเข้าอุปกรณ์ เครื่องอะไหล่ พาหนะ การผลิตโดยตรง วัตถุดิบที่ไม่มีอยู่ภายในประเทศ หรือมีแต่ไม่เพียงพอ ผลิตภัณฑ์สำเร็จรูปที่นำเข้า มาเพื่อแปรรูปหรือประกอบเป็นผลิตภัณฑ์เพื่อส่งออกนอกจากนี้ กระทรวงแผนการและลงทุน ประกาศใช้กฎหมายส่งเสริมและบริหารการลงทุนจากต่างประเทศใน สปป.ลาว ตั้งแต่เดือนตุลาคม 2547 กิจการลงทุนใน 7 รายการ ที่ได้รับการส่งเสริมการลงทุน จะได้รับสิทธิประโยชน์ด้านภาษี ดังนี้

- (1) ยกเว้นภาษีนำเข้ายานพาหนะ เครื่องจักร และอุปกรณ์ที่ใช้ในการผลิต รวมทั้งวัตถุดิบ
- (2) ยกเว้นภาษีส่งออกสำหรับสินค้าส่งออก หรือสินค้าส่งออกต่อ (Re - export)
- (3) ลดอัตราภาษีกำไรให้กับธุรกิจที่ตั้งอยู่ห่างไกล โดยพิจารณาตามเขตพื้นที่การลงทุน

ตารางที่ 18 แสดงสิทธิประโยชน์ทางภาษีในแต่ละเขตส่งเสริมการลงทุนใน สปป.ลาว

ลำดับของกิจการ	เขตที่ 1 พื้นที่ห่างไกลทุรกันดาร โครงสร้างพื้นฐานไม่ สะดวก	เขตที่ 2 พื้นที่ที่มีสาธารณูปโภค พื้นฐานทางเศรษฐกิจ บางส่วน	เขตที่ 3 เขตเมืองใหญ่มี สาธารณูปโภคพื้นฐาน พร้อม
กิจการที่ได้รับการส่งเสริม	ยกเว้นภาษีกำไร 10 ปี	ยกเว้นภาษีกำไร 6 ปี	ยกเว้นภาษีกำไร 4 ปี
การลงทุนระดับ 1			
กิจการที่ได้รับการส่งเสริม	ยกเว้นภาษีกำไร 6 ปี	ยกเว้นภาษีกำไร 4 ปี	ยกเว้นภาษีกำไร 2 ปี
การลงทุนระดับ 2			
กิจการที่ได้รับการส่งเสริม	ยกเว้นภาษีกำไร 4 ปี	ยกเว้นภาษีกำไร 2 ปี	ยกเว้นภาษีกำไร 1 ปี
การลงทุนระดับ 3			
นโยบายส่งเสริมการลงทุนเฉพาะ			
การสร้างโรงพยาบาล	ยกเว้นค่าเช่าหรือ	ยกเว้นค่าเช่าหรือ	ยกเว้นค่าเช่าหรือ
โรงเรียนอนุบาล	ค่าสัมปทาน 15 ปี	ค่าสัมปทาน 10 ปี	ค่าสัมปทาน 3 ปี
โรงเรียนวิชาชีพ	และได้รับการยกเว้น	และได้รับการยกเว้น	และได้รับการยกเว้น
วิทยาลัย มหาวิทยาลัย	ภาษีกำไรเพิ่มอีก 5 ปี	ภาษีกำไรเพิ่มอีก 5 ปี	ภาษีกำไรเพิ่มอีก 5 ปี

ที่มา: สำนักงานส่งเสริมการค้าระหว่างประเทศ ณ เวียงจันทน์ (สืบค้นเมื่อ กรกฎาคม 2557)

เขต 1	
ปีที่	อัตราอากรกำไร
0-7 ปี	0% (ยกเว้นอากรกำไร)
ปีที่ 8 เป็นต้นไป	10%
เขต 2	
ปีที่	อัตราอากรกำไร
0-5 ปี	0% (ยกเว้นอากรกำไร)
6-8 ปี	7.5%
ปีที่ 8 เป็นต้นไป	15%
เขต 3	
ปีที่	อัตราอากรกำไร
0-2 ปี	0% (ยกเว้นอากรกำไร)
3-4 ปี	10%
ปีที่ 8 เป็นต้นไป	20%

ที่มา: สำนักงานส่งเสริมการค้าระหว่างประเทศ ณ เวียงจันทน์ (สืบค้นเมื่อ กรกฎาคม 2557)



## กฎหมายที่เกี่ยวข้องกับการลงทุน

### 1) กฎหมายแรงงาน

กฎหมายแรงงานและอัตราค่าแรงงาน กฎหมายแรงงานกำหนดหลักเกณฑ์ในการควบคุมการใช้แรงงาน เวลาทำงาน อัตราค่าจ้าง และการประกันสังคมดังนี้

#### ระเบียบการควบคุมและการใช้แรงงาน

- ไม่จำกัดสิทธิในการรับคนงาน แต่บังคับให้ทำสัญญาจ้างแรงงาน
- ต้องกำหนดระเบียบการโดยอยู่ภายใต้การควบคุมของรัฐ
- กำหนดให้ตั้งกรมบาล (องค์กรแรงงานที่จัดตั้งขึ้นโดยกลุ่มแรงงาน) ภายในสถานที่ทำงาน มีหน้าที่ชักชวนแรงงานให้ปฏิบัติตามระเบียบและเป็นสื่อกลางไกล่เกลี่ยข้อพิพาทระหว่างนายจ้างกับลูกจ้าง
- ห้ามใช้แรงงานด้วยการบังคับ ยกเว้นกรณีเพื่อการรักษาความมั่นคงภายใน หรือกรณีเมื่อเกิดวิกฤตการณ์ซึ่งรัฐบาลเป็นผู้ใช้อำนาจ

#### เวลาทำงานและหยุดงาน

##### 1. เวลาทำงาน

- งานธรรมดา สัปดาห์ละไม่เกิน 6 วัน วันละไม่เกิน 8 ชั่วโมง หรือสัปดาห์ละไม่เกิน 48 ชั่วโมง
- งานหนัก (ได้แก่ งานที่ก่อให้เกิดผลเสียต่อสุขภาพได้ง่าย และมีความเสี่ยงสูง เมื่อคนงานต้องสัมผัสกับรังสี หรือสารเคมี) วันละไม่เกิน 6 ชั่วโมงหรือสัปดาห์ละไม่เกิน 36 ชั่วโมง

2. ลูกจ้างมีสิทธิได้รับค่าล่วงเวลาหากทำงานนอกเวลาปกติ แต่การทำงานนั้นจะต้องไม่เกิน 3 ชั่วโมงต่อวัน ไม่เกิน 30 ชั่วโมงต่อเดือน หรือหากมีความจำเป็นต้องทำงานล่วงเวลาเกิน 30 ชั่วโมงต่อเดือน จะต้องขออนุญาตเป็นการเฉพาะต่อองค์กรคุ้มครองแรงงาน โดยมีหนังสือรับรองเห็นชอบจากกรรมการ หรือผู้แทนแรงงาน เพื่อพิจารณาอนุญาตเสียก่อนจึงจะทำได้

3. มีวันหยุดประจำสัปดาห์อย่างน้อย 1 วันต่อสัปดาห์ ส่วนวันหยุดราชการรัฐบาลจะเป็นผู้กำหนด

4. วันหยุดนักขัตฤกษ์ ลูกจ้างทุกคนมีสิทธิได้รับการพักผ่อนตามวันหยุดนักขัตฤกษ์ โดยได้รับเงินเดือนหรือค่าจ้างแรงงานตามปกติ ถ้าวันหยุดนักขัตฤกษ์ ตรงกับวันหยุดประจำสัปดาห์ ให้มีการหยุดชดเชยแทน

5. การลาป่วยไม่เกิน 30 วันต่อปี หากเกิน 30 วัน ผู้ป่วยจะใช้กองทุนอุดหนุนแทนตามระเบียบการประกันสังคม ซึ่งผู้ใช้แรงงานจะได้รับเงินเดือนตามปกติแต่ไม่เกิน 180 วัน และจะได้รับเพียงร้อยละ 50 หากเกิน 180 วัน

6. การลาพักผ่อนประจำปี (เฉพาะลูกจ้างรายเดือนที่มีอายุงานไม่ต่ำกว่า 1 ปี) มีสิทธิลาพักผ่อนประจำปีได้ปีละไม่เกิน 18 วัน หากผู้ใดไม่ต้องการลาก็มีสิทธิเรียกเงินอุดหนุนตามจำนวนวันที่มีสิทธิลาหยุดโดยให้คิดเท่ากับรายได้ของวันทำงานปกติ

#### เงินเดือนและค่าจ้าง

1. เงินเดือนและค่าจ้าง อาจเบิกจ่ายวันใดก็ได้ และจ่ายก่อนหรือหลังงานก็ได้ ตามที่กฎหมายกำหนดให้เน้นความเสมอภาคในการรับเงินเดือนและค่าแรง โดยไม่คำนึงถึงเพศ สัญชาติ หรือเชื้อชาติ

2. ค่าแรงงานขั้นต่ำ รัฐบาลกลางกำหนดให้พนักงานต่างประเทศจะต้องจ่ายค่าแรงงานขั้นต่ำสำหรับการทำงานในอัตรา 10,000 กีบต่อวัน (ประมาณ 38 บาท) หรือเดือนละประมาณ 300,000 กีบ (ประมาณ 1,137 บาท)

3. ระดับเงินเดือนของลูกจ้างจะต้องไม่ต่ำกว่าระดับเงินเดือนขั้นต่ำที่ทางการประกาศ โดยลูกจ้างที่ทำงานในเวลากลางคืน (22.00-06.00 น.) ต้องได้รับเงินมากกว่าลูกจ้างที่ทำงานในเวลากลางวันไม่น้อยกว่า 1.1 เท่า และการเบิกจ่ายเงินเดือนหรือค่าแรงในแต่ละครั้ง ต้องมีลายเซ็นผู้รับและเบิกตรงตามกำหนดเวลา (ยกเว้นสัญญาระบุไว้เป็นอย่างอื่น)

#### 4. ค่าล่วงเวลา

- วันทำงานปกติ 17.00 - 20.00 น. 1.5 เท่าของปกติ 20.00 - 06.00 น. 2.0 เท่าของปกติ
- วันหยุดประจำสัปดาห์และวันหยุดราชการ 08.00 - 20.00 น. 2.5 เท่าของปกติ  
20.00 - 06.00 น. 3.0 เท่าของปกติ

5. อัตราค่าแรงขั้นต่ำเงินเดือนข้าราชการและพนักงานเอกชน ที่ส่วนกลางได้ประกาศตามกฎหมายแรงงานลาว ปี 2556 มีดังนี้

1) อัตราค่าแรงงานขั้นต่ำของสปป.ลาว = 626,000 กีบ/คน/เดือน หรือ 24,076 กีบ/คน/วัน (ตามระเบียบราชการปี 2556)

2) พนักงานที่เริ่มปฏิบัติงานใหม่ ชั้น 1 ชั้น 1 เงินเดือน 648,000 กีบ หรือประมาณ 2,561 บาท โดยได้กำหนดเงินเดือนเริ่มต้นตามระดับการศึกษา ดังนี้

- ผู้ที่มีวุฒิมัธยมศึกษาชั้นกลาง (ปวช) กำหนดให้ชั้น 3 ชั้น 2 เงินเดือนเริ่มต้นที่ 864,000 กีบ
- ผู้ที่มีวุฒิมัธยมศึกษาชั้นสูง (ปวส) กำหนดให้ชั้น 4 ชั้น 1 เงินเดือนเริ่มต้นที่ 1,051,200 กีบ
- ผู้ที่มีวุฒิมัธยมศึกษาปริญญาตรี กำหนดให้ชั้น 4 ชั้น 2 เงินเดือนเริ่มต้นที่ 1,084,800 กีบ
- ผู้ที่มีวุฒิมัธยมศึกษาปริญญาโท กำหนดให้ชั้น 4 ชั้น 5 เงินเดือนเริ่มต้นที่ 1,185,600 กีบ
- ผู้ที่มีวุฒิมัธยมศึกษาปริญญาเอก กำหนดให้ชั้น 4 ชั้น 7 เงินเดือนเริ่มต้นที่ 1,252,800 กีบ

นอกจากนี้ พนักงานและข้าราชการแต่ละคนจะได้รับเงินอุดหนุนต่างๆ เป็นค่าสาธารณูปโภค เช่น ค่าเครื่องนุ่งห่ม ค่ารองเท้า ค่าน้ำมันเชื้อเพลิง ค่าไฟฟ้า น้ำประปา ค่าที่พักอาศัย ฯลฯ คนละ 760,000 กีบ/เดือน

3) เงินเดือน พนักงานท้องถิ่นที่ทำในองค์การระหว่างประเทศ

- เงินเดือน หรือค่าแรงงานท้องถิ่นที่ทำงานกับองค์การต่างประเทศ เช่น การเลี้ยงเด็ก การทำความสะอาด ทำอาหาร เวยยาม และงานอื่นๆ ต้องจ้างไม่น้อยกว่า 1,000,000 กีบ/คน/เดือน

4) การจ้างงานในภาคเอกชน อัตราค่าจ้างโดยทั่วไป

- ผู้จัดการ 3,000,000-8,000,000 กีบ/คน/เดือน
- พนักงานบัญชี 2,000,000-3,000,000 กีบ/คน/เดือน
- เลขานุการ/พนักงานออฟฟิศ 1,500,000-2,000,000 กีบ/คน/เดือน
- พนักงานขับรถยนต์ 1,200,000-1,500,000 กีบ/คน/เดือน

### การประกันเงินเดือนหรือค่าแรง

1. กรณีเลิกกิจการ เงินเดือนหรือค่าแรงของลูกจ้างต้องจัดให้เป็นปัญหาอันดับแรกในการชำระบัญชี
2. การหักเงินเดือนหรือค่าแรงเพื่อชดเชยค่าเสียหายจะต้องไม่เกินร้อยละ 20 ของเงินเดือนที่จะได้รับ

### การทำสัญญาแรงงานและยกเลิกสัญญาแรงงาน

การทำสัญญาแรงงานถือเป็นเงื่อนไขที่จำเป็น ทั้งนี้อาจทำด้วยวาจาหรือเป็นลายลักษณ์อักษรแล้วแต่ลักษณะของการว่าจ้างซึ่งอาจกำหนดเวลาหรือไม่ก็ได้ อยู่ 15 วัน การทดลองงานมีกำหนดไม่เกิน 1 เดือนสำหรับแรงงานไร้ฝีมือ และไม่เกิน 3 เดือนสำหรับแรงงานฝีมือ

### การยกเลิกสัญญามี 3 กรณี

1. กรณีต่างฝ่ายต่างเห็นชอบ ผู้ประสงค์จะยกเลิกต้องแจ้งล่วงหน้าอย่างน้อย 90 วัน
2. กรณีนายจ้างต้องการปลดพนักงานออก จะต้องแจ้งล่วงหน้า 3 เดือน พร้อมให้เหตุผลการปลด กรณีนี้ผู้ถูกปลดมีสิทธิได้รับเงินอุดหนุน
3. กรณีลูกจ้างกระทำความผิด นายจ้างสามารถปลดลูกจ้างออกจากการทำงานได้โดยไม่ต้องจ่ายเงินอุดหนุน การกระทำความผิด หมายถึงไม่ซื่อสัตย์ ละเมิดระเบียบวินัยบ่อยครั้ง ละทิ้งหน้าที่การงาน 4 วัน ติดต่อกันโดยไม่แจ้งเหตุผลบ่อยครั้ง หรือถูกศาลตัดสินจำคุก

## 2) กฎหมายที่ดิน

### กฎหมายที่ดิน

สำหรับการเป็นเจ้าของกรรมสิทธิ์ที่ดิน ตามกฎหมายรัฐธรรมนูญแห่งสาธารณรัฐประชาธิปไตยประชาชนลาว กำหนดว่าที่ดินทั้งหมดใน สปป.ลาว เป็นของชาติลาว นักลงทุนต่างชาติสามารถเช่าที่ดินใน สปป.ลาว ได้เป็นระยะเวลา 30 ปี 50 ปี และ 80 ปี ขึ้นอยู่กับประเภทของการลงทุนและการเจรจากับผู้มีอำนาจของแขวงต่างๆ ส่วนหน่วยงานที่มีอำนาจในการให้สัมปทานที่ดินแก่นักลงทุน ขึ้นอยู่กับขนาดของที่ดิน ดังนี้

ตารางที่ 19 หน่วยงานที่มีอำนาจในการให้สัมปทานที่ดินแก่นักลงทุน

ขนาดที่ดิน	หน่วยงานที่มีอำนาจอนุมัติ
1 - 3 เฮกตาร์	แผนกสิทธิกรรมและป่าไม้ในแขวง
3 - 100 เฮกตาร์	กระทรวงสิทธิกรรมและป่าไม้
101 - 10,000 เฮกตาร์	รัฐบาล สปป.ลาว
ตั้งแต่ 10,001 เฮกตาร์	สภาแห่งชาติ

หมายเหตุ: 1 เฮกตาร์ เท่ากับ 6.25 ไร่

ที่มา: สำนักงานส่งเสริมการค้าระหว่างประเทศ ณ เวียงจันทน์ (สืบค้นเมื่อ กรกฎาคม 2557)

### สิทธิการเช่าที่ดิน

1. ระยะเวลาที่อนุญาตให้เช่าเท่ากับระยะเวลาที่ได้รับอนุญาตให้ลงทุนแต่ไม่เกิน 75 ปี แต่อย่างไรก็ดี ผู้ลงทุนสามารถขอเช่าที่ดินต่อได้
2. หากระยะเวลาการเช่ามากกว่า 30 ปีขึ้นไปจะได้รับการยกเว้นค่าเช่าเป็นระยะเวลา 12 ปี
3. การโอนสิทธิที่ดินให้กับบุคคลอื่น จะทำได้ก็ต่อเมื่อผู้เช่ารายแรกจ่ายค่าเช่าที่ดินครบแล้ว

### ข้อมูลที่จำเป็นในการลงทุน

#### การจดทะเบียนการค้า

การลงทุนใน สปป.ลาว กระบวนการทางด้านเอกสารมีความสำคัญอย่างยิ่งต่อการประกอบการลงทุนใน ดังนั้นนักลงทุนจึงต้องมีการศึกษาและทำความเข้าใจเกี่ยวกับเอกสารที่เกี่ยวข้อง เพื่อประโยชน์ในการประกอบธุรกิจและการลงทุนใน สปป.ลาว ซึ่งเอกสารที่สำคัญและควรรู้มีดังต่อไปนี้

#### 1. ใบอนุญาตลงทุนต่างประเทศ (Foreign Investment License : FIL)

ใบอนุญาตลงทุนต่างประเทศ หรือชื่อย่อว่า FIL เป็นใบอนุญาตที่นักลงทุนทุกคนต้องมีเพื่อใช้เป็นใบเบิกทางในการทำธุรกิจใน สปป.ลาว เพราะการดำเนินการต่างๆ ต้องใช้ FIL เป็นเอกสารหลักในการอ้างอิง สำหรับหน่วยงานที่นักลงทุนต้องติดต่อเพื่อขออนุญาตรับใบ FIL นั้น นักลงทุนต้องติดต่อกับกระทรวงแผนการและการลงทุน (Ministry of Planning and Investment: MPI) ซึ่งเป็นกระทรวงหลัก หน่วยงาน MPI จะมีลักษณะที่ใกล้เคียงกับ BOI ของประเทศไทยแต่จะมีขอบเขตอำนาจที่กว้างกว่า เนื่องจากอำนาจของ MPI ไม่ได้ถูกจำกัดเพียงในด้านของการส่งเสริมการลงทุนต่างประเทศ แต่ครอบคลุมนักลงทุนทุกคน แม้นักลงทุนดังกล่าวจะไม่ได้รับการส่งเสริมการลงทุนตามกฎหมายแต่

นักลงทุนก็ต้องมาเสนอแผนการในการดำเนินธุรกิจกับ MPI ก่อน เอกสารที่นักลงทุนจะต้องดำเนินการจัดเตรียมเพื่อยื่นเสนอขอรับใบ FIL จาก MPI นั้น ประกอบด้วยแบบฟอร์มหลักที่มีชื่อว่า Unified Investment Application Form in Lao P.D.R. ซึ่งเป็นเอกสารข้อมูลที่นักลงทุนต้องได้ดำเนินการกรอกรายละเอียด โดยจะแบ่งออกเป็น 2 ส่วน คือ

1) ส่วนที่เกี่ยวข้องกับตัวนักลงทุน เป็นข้อมูลเกี่ยวกับประวัติการดำเนินงานของนักลงทุนที่ผ่านมา โดยจะต้องมีการแนบชีวประวัติโดยย่อของนักลงทุนพร้อมกับแบบฟอร์มหากนักลงทุนที่เสนอขออนุญาตลงทุนเป็นบริษัท ให้แนบข้อมูลรายละเอียดการจดทะเบียนของนักลงทุนในประเทศไทยเพื่อประกอบการพิจารณา นอกจากนี้ชีวประวัติแล้วนักลงทุนยังต้องส่งข้อมูลในส่วนที่เกี่ยวข้องกับ financial statement ของนักลงทุนย้อนหลัง 3 ปีให้ MPI พิจารณาเพิ่มเติมด้วย

2) ข้อมูลที่เกี่ยวข้องกับบริษัทหรือกิจการที่จะลงทุนโดยตรง โดยต้องมีการระบุเกี่ยวกับข้อมูลการถือหุ้น การจัดการบริหาร ที่ดินที่จะใช้ในการประกอบกิจการ ความเป็นไปได้ในการดำเนินธุรกิจ หรือที่เรียกกันว่า บทวิพากษ์เศรษฐกิจและสังคม (Feasibility Study) ซึ่งจะต้องรวบรวม ระบุเกี่ยวกับลักษณะโดยรวมของการลงทุนของนักลงทุน แผนงานทางด้านธุรกิจ ข้อมูลละเอียดในส่วนของการใช้วัตถุดิบของโครงการ ว่าจะมีสัดส่วนการใช้ภายในประเทศเท่าใด นำเข้าเท่าใด สัดส่วนการใช้แรงงานคนลาวและแรงงานจากต่างประเทศต่าง แผนการรายรับรายจ่ายที่คาดการณ์ไว้ 5 ปีหลังจากการดำเนินการเป็นต้น เมื่อกรอกข้อมูลครบถ้วนแล้วให้ผู้ที่มีอำนาจลงชื่อในใบคำร้องขอลงทุนดังกล่าว ได้แก่ ผู้อำนวยการใหญ่ของบริษัท (Managing Director) หรือเจ้าของบริษัท

ปัจจัยที่ใช้ในการพิจารณาในการให้ใบอนุญาต คือ การให้สิทธิพิเศษกับแรงงานและหน่วยผลิตภายในประเทศ เนื่องจากภายใต้กฎหมายของสปป.ลาว นั้น จะมีข้อกำหนดที่ส่งเสริมให้นักลงทุนที่มาลงทุนในสปป.ลาว ต้องใช้สินค้าและแรงงานของสปป.ลาวเป็นหลัก เช่น ในส่วนของแรงงานคนต่างประเศนั้น ตามกฎหมายแรงงานและกฎหมายส่งเสริมการลงทุนต่างประเทศเองได้กำหนดว่าห้ามมีคนต่างประเศทำงานเกินร้อยละ 10 ของแรงงานทั้งหมด ส่วนของการใช้วัตถุดิบในการลงทุนก็เช่นกัน ทางรัฐบาลจะมุ่งเน้นให้นักลงทุนใช้วัตถุดิบภายในประเทศเป็นหลัก เว้นแต่เพียงว่าเป็นวัตถุดิบที่ไม่สามารถหาได้ภายในประเทศ หรือคุณภาพของวัตถุดิบ ภายในประเทศนั้นไม่เพียงพอเท่านั้น อีกปัจจัยหนึ่งที่นักลงทุนต้องให้ความสนใจ คือประเด็นของสิ่งแวดล้อมหากโครงการดังกล่าวมีส่วนส่งผลกระทบต่อสิ่งแวดล้อมและสังคมของชุมชนในพื้นที่การลงทุน นักลงทุนจะต้องดำเนินการจัดทำแบบประเมินผลกระทบต่อสิ่งแวดล้อมและสังคมขึ้นมาเฉพาะ เพื่อศึกษาผลกระทบและเสนอแนวทางการแก้ไขที่เหมาะสม และนำเสนอทรายงานและแผนการจัดการเยียวยาความเสียหายให้แก่กรมทรัพยากร

น้ำและสิ่งแวดล้อม หรือ Water Resources and Environmental Authority (WREA) เพื่อให้ ออกใบอนุญาตยืนยันความสมบูรณ์ของแบบประเมินดังกล่าวเป็นการเฉพาะ สำหรับรูปแบบของการทำแบบประเมินผลกระทบสิ่งแวดล้อมและสังคมนั้นค่อนข้างมีความเข้มงวดสูงประกอบกับปัจจุบันกำลังมีการพัฒนาในส่วนของแบบมาตรฐานสิ่งแวดล้อมของสปป.ลาว เป็นการเฉพาะอีกด้วย เรื่องสิ่งแวดล้อมจึงเป็นอีกเรื่องที่สำคัญ ซึ่งนักลงทุนต้องพิจารณา ภายหลังจากได้รับการอนุญาตจาก WREA แล้วนักลงทุนต้องแนบใบยืนยันนี้ประกอบไปกับเอกสารเพื่อประกอบการพิจารณา

ในการยื่นขออนุญาตเอกสารทั้งหมดที่ยื่นต้องแปลเป็นภาษาลาวหรือภาษาอังกฤษ หากแปลเป็นภาษาลาวจะเป็นการถ่ายกับเจ้าหน้าที่ที่พิจารณาและระยะเวลาในการพิจารณาจะสั้นกว่าการส่งเอกสารเป็นภาษาอังกฤษเพียงอย่างเดียว หลังจากยื่นเอกสาร ทางMPI จะดำเนินการส่งเอกสารฉบับดังกล่าวไปขอความเห็นจากหน่วยงานที่เกี่ยวข้องกับธุรกิจที่นักลงทุนจะลงทุน เช่น หากจะมีการดำเนินธุรกิจเกี่ยวกับโรงแรม MPI ก็จะต้องดำเนินการส่งไปขอความเห็นจากองค์การท่องเที่ยวแห่งชาติ หรือหากเป็นการลงทุนในด้านการเปิดธนาคาร ก็จะต้องดำเนินการส่งไปขอความเห็นจากธนาคารแห่งสปป.ลาว เป็นต้น เมื่อได้รับความเห็นชอบจากหน่วยงานต่างๆ อย่างครบถ้วนแล้ว ทาง MPI จะออกใบอนุญาต FIL ให้แก่นักลงทุน ในด้านของระยะเวลาการออกจะเร็วหรือช้าขึ้นอยู่กับรายละเอียดที่ส่งไปและความเห็นจากหน่วยงานที่เกี่ยวข้อง แต่เวลาที่เป็นมาตรฐานสำหรับการออกใบอนุญาตหนึ่งใบ หากไม่ติดปัญหาอะไร จะใช้เวลาประมาณ 21 วันทำการ

## 2. ใบทะเบียนวิสาหกิจ (Enterprise Registration Certificate: ERC)

ใบทะเบียนวิสาหกิจ เทียบเท่ากับหนังสือบริคณห์สนธิของบริษัท ซึ่งเป็นเอกสารสำคัญอีกใบหนึ่งที่ทุกบริษัทที่จะเข้าไปลงทุนในสปป.ลาว ต้องดำเนินการขอรับ โดยใบ ERC นี้จะขอได้ต่อเมื่อนักลงทุนได้รับ FIL มาจาก MPI ก่อน นักลงทุนจึงจะสามารถดำเนินการเพื่อขอรับใบ ERC นี้ได้ ใบทะเบียนฉบับนี้ นอกจากจะมีความสำคัญในด้านของการเป็นเอกสารสำคัญของบริษัทแล้ว หากบริษัทใดดำเนินการจนได้รับเอกสาร ERC นี้แล้ว บริษัทจะถือว่าได้มีการจัดตั้งและมีตัวตนอยู่ภายใต้กฎหมายของสปป.ลาวทันที เมื่อมีตัวตนภายใต้กฎหมายแล้ว บริษัทดังกล่าวก็จะมีหน้าที่ต้องปฏิบัติตามที่ครบถ้วนตามระยะเวลา 2 ส่วน คือการที่จะต้องดำเนินการนำทุนจดทะเบียนที่ระบุไว้ในใบทะเบียนเข้ามาภายในประเทศ ภายใน 60 วันนับแต่วันได้รับ ERC ส่วนที่สองคือจะต้องได้มีการเริ่มดำเนินกิจการที่ได้รับการอนุญาต ตาม FIL ภายใน 90 วัน นับแต่วันที่ได้รับทะเบียนฉบับนี้ หากนักลงทุนไม่ดำเนินการภายใต้กรอบระยะเวลาดังกล่าวเจ้าหน้าที่ภาครัฐมีสิทธิดำเนินการถอดถอนทะเบียนทั้ง FIL และ ERC คั้น

จากนักลงทุนได้สำหรับหน่วยงานและวิธีการขอรับ ERC นั้น นักลงทุนต้องติดต่อกับหน่วยงานทะเบียน  
วิสาหกิจ (Enterprise Registration Office : ERO) ซึ่งอยู่ภายใต้การกำกับดูแลของกระทรวง  
อุตสาหกรรมและการค้า เอกสารที่ต้องใช้ในการยื่นขอรับ ERC นี้ สามารถดาวน์โหลดได้จาก  
อินเทอร์เน็ต นักลงทุนต้องกรอกข้อมูลซึ่งจะประกอบไปด้วยใบคำร้องขอจองชื่อวิสาหกิจ ใบคำร้องขอขึ้น  
ทะเบียน และจะเป็นส่วนของแบบฟอร์มของสัญญาผู้ถือหุ้น และกฎระเบียบของบริษัท พร้อมทั้งเอกสาร  
ประกอบอื่นๆ ซึ่งรวมถึงสำเนาของ FIL ส่วนของผู้มีอำนาจลงนามในแบบฟอร์มทั้งหมดนั้น เนื่องจากใน  
ใบทะเบียน ERC นั้นจะได้มีการติดรูปของผู้บริหารใหญ่ (Managing Director) หรือรูปของเจ้าของ  
วิสาหกิจด้วย บุคคลดังกล่าวจึงต้องเป็นผู้ลงลายมือชื่อในแบบฟอร์มทั้งหมด ภายหลังจากได้รับเอกสาร  
ครบถ้วน ทาง ERO จะออกใบอนุญาตให้ภายใน 7 วันทำการ ค่าธรรมเนียมสำหรับการออกไป ERC นั้น  
จะได้ดำเนินการจ่ายพร้อมกับการเสียค่าธรรมเนียมใบทะเบียนอากรเป็นจำนวน 1,000,000 กีบ

### 3. ใบทะเบียนอากร (Tax Registration Certificate :TRC)

ใบทะเบียนอากร หรือ TRC เป็นเอกสารที่ต้องยื่นเพื่อขอรับใบทะเบียนใหม่ทุกปี เมื่อได้มีการ  
ดำเนินการยื่นภาษีรายปีครบถ้วนแล้วสำหรับการขอออกใบทะเบียน TRC ในครั้งแรกนั้นจะได้  
ดำเนินการภายหลังจากได้รับ ERC โดยจะยื่นไปที่ฝ่ายทะเบียนอากร กระทรวงการคลัง ซึ่งในใบทะเบียน  
อากรจะต้องมีการขอรับเลขทะเบียนอากรผู้เสียภาษีพร้อมกันไปในคราวเดียวกัน เอกสารที่ต้องประกอบ  
เพื่อยื่นใบทะเบียนอากรมีแบบฟอร์มหลัก 2 ชุด ซึ่งต้องซื้อแบบฟอร์มจากทางกรมทะเบียนอากร และ  
จะต้องมีเอกสารประกอบ เพิ่มเติม ได้แก่ ใบแสดงทรัพย์สินที่มีอยู่ ใบแสดงสิทธิเหนือที่ดิน ใบยังยืนที่อยู่  
ของสำนักงานสมุดทะเบียนผู้ถือหุ้นต่างๆ ทุกฉบับลงลายมือชื่อของผู้บริหารใหญ่ (Managing  
Director) ทั้งหมด พร้อมกับรูปถ่ายโดยรูปของผู้บริหารใหญ่จะปรากฏอยู่บนใบทะเบียนดังกล่าวด้วย  
สำหรับการขอรับเลขทะเบียนอากรผู้เสียภาษีจะมีแบบฟอร์มอีกใบหนึ่งแยกต่างหาก โดยเลขทะเบียน  
อากรนี้จะเป็นใบที่จะใช้ประโยชน์สำหรับการเก็บข้อมูลของทางกรมทะเบียนอากร ซึ่งจะมีข้อกำหนดว่า  
หากบริษัทดังกล่าวดำเนินการขายสินค้าหรือให้บริการใด ต้องได้ดำเนินการโดยใช้เลขทะเบียนอากรที่  
ได้รับจากเจ้าหน้าที่ดังกล่าวทั้งหมด ภายหลังจากได้รับเอกสารอย่างครบถ้วนแล้ว ทางกรมทะเบียนอากรจะ  
ใช้เวลาในการพิจารณาและออกใบทะเบียนอากรพร้อมเลขทะเบียนผู้เสียอากรให้ภายใน 10 วันทำการ  
โดยต้องได้มีการจ่ายค่าธรรมเนียมโดยรวมค่าธรรมเนียมของทะเบียน ERC ด้วยประมาณ 1,700,000  
กีบ



#### 4. ตราประทับของบริษัท (Company's Seal)

การจดทะเบียนบริษัทของ สปป.ลาว จะแตกต่างจากประเทศไทย เนื่องจากตราประทับบริษัทในประเทศไทยทางบริษัทแต่ละบริษัทจะดำเนินการแกะตราประทับเองและสามารถใช้ได้อย่างอิสระ แต่ใน สปป. ลาวนั้น การจะทำตราประทับบริษัทได้นั้น ต้องเสนอใบคำร้องเพื่อให้ทางเจ้าหน้าที่รัฐบาลเป็นผู้ดำเนินการแกะตราประทับให้ โดยรูปแบบจะมีรูปแบบเป็นทรงแปดเหลี่ยม และมีฟอร์มที่เป็นมาตรฐาน และต้องได้มีการขออนุญาตเพื่อใช้ตราประทับเป็นการเฉพาะหน่วยงานที่รับผิดชอบเกี่ยวกับการแกะตราประทับและอนุญาตให้ตราประทับนั้น เริ่มจากหน่วยงานที่ออกไปทะเบียนวิสาหกิจคือ ERO นอกจากการยื่นเพื่อขอรับ ERO แล้ว นักลงทุนต้องดำเนินการขอซื้อแบบฟอร์มและกรอกแบบฟอร์ม ซึ่งเป็นแบบฟอร์มขออนุญาตแกะตราประทับจากทาง ERO หลังจากนั้นนักลงทุนต้องรอจนได้รับ TRC ก่อนจึงนำใบอนุญาตที่ ERO ออกให้พร้อมกับ ERC และ TRC ไปขออนุญาตทางตำรวจแกะตราประทับ ซึ่งสังกัดกระทรวงป้องกันความสงบ (Ministry of Public Security) เป็นผู้ดำเนินการแกะตราประทับให้ระยะเวลาในการแกะตราประทับนี้ใช้เวลาประมาณ 1 เดือน และภายหลังจากที่ได้รับตราประทับแล้ว จะต้องได้ดำเนินการเพื่อขอจากหน่วยงานตำรวจอีกรอบหนึ่งเพื่อขอรับใบอนุญาตนำใช้ตราประทับดังกล่าวใช้เวลาอีกประมาณ 2 สัปดาห์ เสียค่าธรรมเนียมประมาณ 50,000 กีบ ตราประทับของบริษัทที่ได้นั้น ทางราชการจะรับรู้การทำเพียงแค่นั้นเท่านั้นจะไม่มีมีการออกตราประทับอันที่สองหรือที่สามให้เว้นแต่จะทำหายซึ่งก็ต้องแสดงหลักฐานการทำหายให้ครบถ้วน

#### 5. ธนาคารแห่ง สปป.ลาว ( Bank of Lao PDR : BOL)

ธนาคารแห่ง สปป.ลาว หรือธนาคารกลาง (BOL) เกี่ยวข้องกับนักลงทุนต่างประเทศโดยตรงเกี่ยวกับการนำทุนจดทะเบียนจากต่างประเทศเข้ามาภายใน สปป.ลาว รวมถึงในส่วนของการกู้ยืมเงินจากต่างประเทศ และการขออนุญาตเปิดบัญชีอยู่ต่างประเทศของบริษัทที่จดทะเบียนภายใน สปป.ลาว ด้วย สำหรับส่วนของทุนนั้นเมื่อได้มีการจัดตั้งบริษัทแล้ว นับแต่วันที่ได้รับ ERC นักลงทุนต้องนำทุนจดทะเบียนที่กำหนดไว้ตามใบทะเบียนเข้าประเทศ ตามกฎหมายระบุว่าให้นำเข้าอย่างน้อย 20% ของทุนจดทะเบียนที่ระบุไว้เข้ามาภายใน 60 วัน เมื่อได้มีการนำทุนเข้ามาภายในประเทศแล้ว นักลงทุนต้องดำเนินการติดต่อกับ BOL เพื่อให้ออกไปยังยื่นการนำทุนเข้า (Capital Importation Certificate : CIC) เพื่อยืนยันการที่ได้นำทุนจดทะเบียนดังกล่าวเข้ามาภายในประเทศและในทุกครั้งที่ได้มีการนำทุนหรือแม้กระทั่งเงินกู้ยืมเข้ามาในบัญชีของบริษัทภายในประเทศ นักลงทุนก็ต้องประกอบเอกสารเพื่อขอรับใบ CIC นี้ทุกครั้ง ระยะเวลาในการพิจารณาออกไป CIC ใช้เวลาประมาณ 15 วันทำการ นอกจากนี้ในส่วน

ที่เกี่ยวข้องกับทุนแล้ว หากบริษัทจะดำเนินการกู้ยืมเงินจากต่างประเทศ นักลงทุนก็ต้องมาดำเนินการติดต่อกับ BOL เช่นกัน โดยจะต้องประกอบเอกสารที่เกี่ยวข้องกับการแสดงความสามารถในการชำระหนี้ของบริษัทในการกู้ยืมเงินจำนวนดังกล่าวมาให้แก่ BOL และที่สำคัญนักลงทุนต้องส่งร่างสัญญากู้ยืมเงินจากต่างประเทศมาให้ BOL ตรวจสอบพิจารณาก่อน หากนักลงทุนไปดำเนินการลงนามในสัญญาก่อนแล้วจึงมาขออนุญาต ในครั้งแรกจะได้รับหนังสือตักเตือนแต่หากยังคงทำผิดเช่นเดิมจะโดนปรับเป็นเปอร์เซ็นต์ของมูลค่าสัญญากู้ยืมที่ได้ลงนามกันไปนั้น ซึ่งสูงถึง 50% เมื่อ BOL ได้รับเอกสารแล้วจะพิจารณาเพื่อออกใบอนุญาตกู้ยืมเงินจากต่างประเทศให้กับนักลงทุนใช้เวลาประมาณ 15 วันทำการ เช่นกัน ส่วนของการกู้ยืมเงินจากต่างประเทศนั้น ส่วนหนึ่งจะมีความเกี่ยวข้องกับส่วนทุนของบริษัท โดยภายใต้กฎหมายของสปป.ลาว นั้นทุนจะแบ่งออกเป็น 2 ส่วน คือทุนทั้งหมดและทุนจดทะเบียน ทุนทั้งหมด (Total Capital) หมายถึงทุนที่นักลงทุนคิดว่าจะต้องใช้ในการลงทุนโครงการทั้งหมด หรือ Project Cost ที่รวมเอาทั้งส่วนที่เป็นทุนจากผู้ถือหุ้นและส่วนที่เป็นเงินจากการกู้ยืมมา ส่วนทุนจดทะเบียน (Registered Capital) นั้น หมายความว่าเฉพาะส่วนของทุนที่เป็นส่วนของผู้ถือหุ้นส่วนเดียว ลบส่วนที่เป็นเงินจากการกู้ยืมไปโดยภายใต้กฎหมายของสปป.ลาว ได้กำหนดสัดส่วนของทุนจดทะเบียนว่าต้องไม่ต่ำกว่า 30 เปอร์เซ็นต์ของทุนทั้งหมดยอมแปลว่าอัตราส่วน D/E ratio ต้องไม่เกิน 70:30 หากอัตราส่วนการกู้ยืมสูงเกินกว่าที่กำหนด นักลงทุนต้องขอรับความเห็นจาก MPI ก่อน ว่าอัตราส่วนดังกล่าวนี้ MPI รับได้และจะได้มีการกำหนดให้เพิ่มทุนภายหลังอีก หาก MPI ไม่เห็นชอบด้วย BOL ก็จะไม่อนุญาตให้มีการกู้ยืมเงินจากต่างประเทศดังกล่าวส่วนสุดท้ายที่เกี่ยวข้องกับ BOL สำหรับนักลงทุนต่างประเทศคือการขออนุญาตเปิดบัญชีธนาคารอยู่ต่างประเทศ เพื่อประโยชน์ในการชำระคืนเงินกู้ยืม หรือเพื่อชำระค่าสินค้าและบริการที่ซื้อขายก็จะต้องมาดำเนินการขออนุญาตจาก BOL เช่นกัน โดยการเปิดบัญชีดังกล่าวต้องเปิดเพื่อใช้ในวัตถุประสงค์เฉพาะที่กฎหมายกำหนดไว้เท่านั้น สำหรับการยื่นเอกสาร ทาง BOL ใช้เวลาประมาณ 15 วันทำการในการพิจารณาออกใบอนุญาตเปิดบัญชีต่างประเทศให้ ค่าธรรมเนียมสำหรับใบอนุญาตทั้งหมด ทั้งการขอรับ CIC การขออนุญาต กู้ยืมเงินจากต่างประเทศ และการขออนุญาตเปิดบัญชีอยู่ต่างประเทศนั้น BOL เก็บในอัตราเดียวคือฉบับละ 15,000 กีบ

## หน่วยงานที่สำคัญในการติดต่อธุรกิจ

ตารางที่ 20 สถานเอกอัครราชทูตไทยและทูตพาณิชย์ไทยประจำ สปป.ลาว

ชื่อ	ที่ตั้ง
สำนักงานส่งเสริมการค้าไทยในต่างประเทศ ณ เวียงจันทน์	028 Ban Phonsay, Kaysone Phomvihane Avenue Saysettha District, Vientiane Capital, LAO P.D.R. P.O. Box 128 Tel : 007-856-21-413704, 413706 Fax : 007-856-21-412089 Email: vtdepthai@laotel.com
สถานกงสุลใหญ่ ณ แขวงสะหวันนะเขต	229 Thahae Road Ban Thameuang, Kaysone Phomvihane District, Savannakhet Province, Lao PDR Tel. (856-41) 212-373, 252-080 Fax. (856-41) 212-370, 252-078 Email: <a href="mailto:thaisvk@mfa.go.th">thaisvk@mfa.go.th</a>
สถานเอกอัครราชทูตไทย ณ เวียงจันทน์	Kaysone Phomvihane Avenue, Xaysettha, Vientiane Capital Tel (856 21) 214581 – 2 Fax (856 21) 214580 Tel (02) 354-6196 - 97 Fax (02) 354-6194 Email: <a href="mailto:thaipte@mfa.go.th">thaipte@mfa.go.th</a>

ที่มา: Laos Telephone Directory (September 2557)

ตารางที่ 21 หน่วยงานภาครัฐและเอกชนใน สปป.ลาว

ชื่อ	ที่ตั้ง
Investment Promotion Department : IPD	Luangprabang Road Vientiane 01001, Lao P.D.R Tel: + 856-21-222 691, 217 005 Fax: + 856-21-215 491, 222 691 <a href="http://www.investlaos.gov.la">http://www.investlaos.gov.la</a>
Ministry of Planning and Investment	Luangprabang Road Vientiane 01001, Lao P.D.R Tel: + 856-21-216 653, 216 562, 217 001, 217 020 Fax: + 856-21-216 552, 217 010, 217 019, 216 754 <a href="http://www.investlaos.gov.la">http://www.investlaos.gov.la</a>

ตารางที่ 21 หน่วยงานภาครัฐและเอกชนใน สปป.ลาว (ต่อ)

ชื่อ	ที่ตั้ง
Department of Foreign Trade Policy	Tel. +856-21-452453, 415 927, 415 931,450 065 Fax. +856-21-450066
Special Economic Zone Office	Savannakhet Province Tel. + 856-41-212145 Fax. + 856-41-214291
Ministry of Industry and Commerce	Phonxay Road, Ban Phonxay, Xiasettha District, Vientiane, Lao PDR Tel. +856-21-412014 Fax. +856-21-412434 E-mail: citd@moc.gov.vn/
Ministry of Finance	Thatluang Road, Ban Phonxay, Xiasettha District, P.O. Box 46, Vientiane, Lao PDR Tel. +856-21-412409 Fax. +856-21-412407
Lao National Chamber of Commerce and Industry	Ban Phonphanao, Kaysone Phomvihane Road, Saysettha District, Vientiane Capital, P.O.Box 4596 Vientiane, Lao PDR Tel : 007-856-21-452579, 453312-4 Fax : 007-856-21-452580 E-mail: incci@laotel.com www.incci.laopdr.com

ที่มา: Laos Telephone Directory (September 2557)

➤ สถาบันการเงินใน สปป.ลาว

สถาบันการเงินใน สปป.ลาว ประกอบด้วยธนาคารของรัฐ ธนาคารเอกชนของ สปป.ลาว สาขาของธนาคารพาณิชย์ของต่างประเทศ สาขาราชการของประเทศไทย และสถาบันการเงินอื่นๆ ดังนี้

ตารางที่ 22 สถาบันการเงินใน สปป.ลาว

ชื่อ	ที่ตั้ง
Bank of Lao PDR	Yonnet Road, P.O. Box 19 Vientiane, Lao PDR Tel. 856-21-223331 Fax. 856-21-218326 <a href="http://www.bol.gov.la">http://www.bol.gov.la</a>
Agricultural Promotion Bank	58 Hengboun St, Ban Haysok, Chanthabouly District Vientiane Capital, Lao P.D.R Tel. (+856-21) 212 024, (+856-21) 223 714 Fax. (+856-21) 213 957 E-mail. <a href="mailto:apblao@laotel.com">apblao@laotel.com</a> <a href="http://www.apblaos.com">www.apblaos.com</a>
Asian Development Bank (ADB)	Lanexang Ave, Ban Sisaket, Chanthabouly District Vientiane Capital, Lao P.D.R Tel. (+856-21) 250 444 (+856-21) 252 427 Fax. (+856-21) 250 333
Aceda Bank Lao Co.,Ltd	372 Unit21 Dongpaina St Ban PhonesavanNue, Sisattanak District Vientiane Capital, Lao P.D.R Tel. (+856-21) 264 994 (+856-21) 264 998 Fax. (+856-21) 264 995 <a href="http://www.acedabank.com.kh/la">www.acedabank.com.kh/la</a>
ANZ (Lao) Bank Co.,Ltd	1th Floor ANZ Vientiane Commercial Building 33 Lanexang Ave. Ban Hatsady, Lanexang Avenue, Chanthabuly District Vientiane Capital, Lao P.D.R Tel. (+856-21) 222 700 Fax. (+856-21) 213 513 <a href="http://www.anz.com/laos">www.anz.com/laos</a>

ตารางที่ 22 สถาบันการเงินใน สปป.ลาว (ต่อ)

ชื่อ	ที่ตั้ง
Bank of Ayudhya Public Co., Ltd	084/1-2 Lanexang Ave, Ban Hatsadi Tai, Chanthabouly District Vientiane Capital, Lao P.D.R Tel. (+856-21) 251 679, (+856-21) 214 576, (+856-21) 214 575 Fax. (+856-21) 213 561 www.krungsri.com
Bangkok Bank Public Co., Ltd	140 Unit08 Ban Hatsadytai, Chanthabouly District Vientiane Capital, Lao P.D.R Tel. (+856-21) 213 562, (+856-21) 250 474 Fax. (+856-21) 213 561 www.bangkokbank.com
Bank of Ayudhya Public Co., Ltd (Savahnakhet)	Unit31 Srisavangvong Rd, Ban Sunanta, Kaishonepromvihan District Savahnakhhet, Lao P.D.R Tel. (+856-41) 252 360 Fax. (+856-41) 252 359
Banque Pour Le Commerce Exterieur Lao Public	Unit01 Pangkham Rd, Ban Xiangnyeun, Chanthabouly District Vientiane Capital, Lao P.D.R Tel. (+856-21) 213 200, (+856-21) 217 899, (+856-21) 222 495 Fax. (+856-21) 213 202 (+856-21) 223 012 (+856-21) 214 944 bcelhovt@etllao.com www.bcel.com.la/
Joint Devel Opment Bank	82 Lanexang Ave, Ban Hatsadi, Chanthabouly District Vientiane Capital, Lao P.D.R Tel. (+856-21) 213 535, (+856-21) 213 531, (+856-21) 213 532, (+856-21) 213 533, (+856-21) 213 534, (+856-21) 213 536 Fax. (+856-21) 213 530 www.jdbbank.com

ตารางที่ 22 สถาบันการเงินใน สปป.ลาว (ต่อ)

ชื่อ	ที่ตั้ง
Krung Thai Public Bank	80 Lanexang Ave, Ban Xiangnyeun, Chanthabouly District Vientiane Capital, Lao P.D.R Tel. (+856-21) 213 480, (+856-21) 222 761, (+856-21) 222 762 www.ktb.co.th
Lao-Viet Bank	44 Lanexang Ave Ban Hatsadi Tai, Chanthabouly District Vientiane Capital, Lao P.D.R Tel. (+856-21) 214 377, (+856-21) 251 418 Fax. (+856-21) 212 197 E-mail. lvbho@laotel.com www.laovietbank.com
Phongsavanh Bank Limited	Ban Phakhao Kaishonephomvihan St Chaithani District Vientiane Capital, Lao P.D.R Tel. (+856-21) 711 500 Fax. (+856-21) 711 558 www.phongsavanhbank.com
Public Bank	100/1-4 MorningMarketSt, Ban Hatsadi, Chanthabouly District Vientiane Capital, Lao P.D.R Tel. (+856-21) 223 394, (+856-21) 216 614, (+856-21) 217 087 Fax. (+856-21) 222 743 www.pbebank.com
Siam Commercial Bank	117 Samsenthai Rd, Ban Sisaket, Chanthabouly District Vientiane Capital, Lao P.D.R Tel. (+856-21) 213 500, (+856-21) 213 501, Fax. (+856-21) 213 502 www.scb.co.th

ตารางที่ 22 สถาบันการเงินใน สปป.ลาว (ต่อ)

ชื่อ	ที่ตั้ง
TMB Public Co., Ltd	034/2 Unit06 Samsenthai Rd, Ban Haysok, Chanthabouly District Vientiane Capital, Lao P.D.R Tel. (+856-21) 217 174 Fax. (+856-21) 216 486
Nayoby Bank	KaishonephomvihanSt Ban Phonhpanao Xaysettha District Vientiane Capital, Lao P.D.R Tel. (+856-21) 264 407 - 21 Fax. (+856-21) 264 408 E-mail. nbb_ho@nayobybank.org www.nayobybank.org
Indochina Bank	116 Ban Nhongbhone Xaysettha District Vientiane Capital, Lao P.D.R Tel. (+856-21) 455 000 - 2 Fax. (+856-21) 455 111 www.indochinabank.com

ที่มา: Laos Telephone Directory (September 2557)



## ส่วนที่ 2 อุตสาหกรรมที่มีโอกาสในแขวงสะหวันนะเขต กรณีศึกษาอุตสาหกรรมแปรรูป

### การเกษตร

#### 2.1 ภาพรวมอุตสาหกรรมแปรรูปการเกษตร

แขวงสะหวันนะเขต มีพื้นที่ทำการเกษตรกรรมประมาณร้อยละ 15.41 ของพื้นที่เพาะปลูกทั้งหมดของประเทศ มีพืชเศรษฐกิจที่สำคัญ ได้แก่ ข้าว ข้าวโพด ฝ้าย ไม้ยูคาลิปตัส ยาสูบ อ้อย ถั่วเขียว ถั่วเหลือง ถั่วลิสง มันสำปะหลัง และอ้อย การทำการเกษตรในแขวงสะหวันนะเขต มีภาคเอกชนทั้งในและต่างประเทศเข้ามาลงทุนในลักษณะการให้สัมปทานในการเพาะปลูกพืชหลายชนิด เช่น อ้อย ยางพารา มันสำปะหลัง และ ไม้ยูคาลิปตัส เป็นต้น สำหรับผู้ประกอบการของไทยที่เข้าไปลงทุนในภาคของอุตสาหกรรมการเกษตรและอุตสาหกรรมที่เกี่ยวข้องกับการเกษตรในแขวงสะหวันนะเขต ได้แก่

- บริษัท ไชโย เอเอ ลาว จำกัด
- บริษัท น้ำตาลสะหวันนะเขต
- บริษัท ไทยฮั้วยาง พารา จำกัด
- บริษัท น้ำตาลมิตรลาว จำกัด
- สาขาบริษัท ซีพี
- บริษัท ก้าวหน้าการเกษตร
- บริษัท ปู่สะหวัน จำกัด
- บริษัท ลาวเวอร์โรงส์ จำกัด

รูปแบบของนักลงทุนไทยในการเข้าไปลงทุนภาคอุตสาหกรรมการเกษตร ส่วนใหญ่จะเข้าไปส่งเสริมให้เกษตรกรชาวลาวในแขวงสะหวันนะเขตเพาะปลูกพืชที่เป็นวัตถุดิบเพื่อใช้ในการผลิตภาคของอุตสาหกรรมของตนเอง ในลักษณะการทำการเกษตรแบบมีข้อตกลง (Contract Farming: CF) เช่น ยูคาลิปตัส อ้อย ยางพารา ข้าวโพดเลี้ยงสัตว์ และถั่วเหลือง เป็นต้น

#### 2.2 อุตสาหกรรมแปรรูปการเกษตรที่มีศักยภาพ

##### อุตสาหกรรมแปรรูปมันสำปะหลัง และผลิตภัณฑ์จากมันสำปะหลัง

แขวงสะหวันนะเขต สปป.ลาว ยังมีพื้นที่ว่างอีกจำนวนมากที่สามารถความรองรับการขยายฐานการผลิตวัตถุดิบ ประกอบกับรัฐบาล สปป.ลาว มีนโยบายในการส่งเสริมการลงทุนจากนักลงทุนต่างชาติ โดยเฉพาะ ในด้านเกษตรกรรมของพืชเศรษฐกิจหลักของประเทศ อาทิเช่น ข้าว มันสำปะหลัง

ยุคาลิปัตส ยางพารา อ้อย และข้าวโพด ดังนั้นอุตสาหกรรมแปรรูปมันสำปะหลัง จึงเป็นหนึ่งในอุตสาหกรรมที่มีนักลงทุนจากต่างประเทศให้ความสนใจในการเข้าไปลงทุน และส่งเสริมให้เกษตรกรชาว สปป.ลาวเพาะปลูกมันสำปะหลัง เพื่อเป็นวัตถุดิบในอุตสาหกรรมแป้งมัน และอุตสาหกรรมที่เกี่ยวข้อง กับพลังงานทดแทน โดยการเพาะปลูกมันสำปะหลังในรูปแบบการให้สัมปทานแก่นักลงทุนชาวต่างชาติ ในเมืองต่างๆ มีดังนี้

- เมืองโกสอนพมวิหาน มีพื้นที่ที่ได้รับสัมปทานในการเพาะปลูกมันสำปะหลัง ทั้งสิ้น 600 เฮกตาร์ อยู่ในเขตเศรษฐกิจพิเศษสะพาน-เซโน โซน C “Savan Park” ซึ่งผลผลิตที่ได้จะใช้เป็น วัตถุดิบในอุตสาหกรรมแป้งมันสำปะหลังที่ตั้งอยู่ภายในพื้นที่
- เมืองพะลานไซ มีพื้นที่ที่ได้รับสัมปทานในการเพาะปลูกมันสำปะหลัง ทั้งสิ้น 61,000 เฮกตาร์โดยบริษัท Henan Thien Quan Enterprise ซึ่งเป็นนักลงทุนจากประเทศจีน ได้รับสัมปทานใน การปลูกมันสำปะหลัง 20 ปี
- เมืองเซโปน มีพื้นที่ที่ได้รับสัมปทานในการเพาะปลูกมันสำปะหลัง ทั้งสิ้น 925 เฮกตาร์ โดยนักลงทุนจากประเทศเวียดนาม ได้รับสัมปทานในการปลูกมันสำปะหลัง 30 ปี
- เมืองนอง มีพื้นที่ที่ได้รับสัมปทานในการเพาะปลูกมันสำปะหลัง ทั้งสิ้น 175 เฮกตาร์ โดยนัก กลลงทุนจากเมืองกวางตรี ประเทศเวียดนาม เข้ามาส่งเสริมให้เกษตรกรชาวสปป.ลาวในเมืองนองปลูก มันสำปะหลัง ในรูปแบบ Contact Farming มีผู้เชี่ยวชาญจากเวียดนามมาถ่ายทอดองค์ความรู้ด้านการ เพาะปลูกและเก็บเกี่ยวผลผลิตให้แก่เกษตรกรชาวลาว และผลผลิตที่ผลิตได้จะส่งไปออกไปยังเมืองกวา งตรี ประเทศเวียดนาม

### อุตสาหกรรมแปรรูปยางพารา และผลิตภัณฑ์จากยางพารา

พื้นที่ที่เหมาะสมในการปลูกยางพาราใน สปป.ลาว มีหลายพื้นที่ด้วยกัน ได้แก่ หลวงน้ำทา อุดม ไชย เวียงจันทน์ ไชยบุรี บอลิคำไชย คำม่วน สะหวันนะเขต จำปาสัก และเซกอง เป็นต้น ด้านการ ส่งเสริมการปลูกยางพารา ซึ่งรัฐบาลสปป.ลาวได้ให้ความสำคัญและสนับสนุนการยางพารา โดยกำหนด ไว้ในส่วนหนึ่งของแผนการดำเนินงานที่ช่วยผลักดันนโยบายขจัดความยากจนของประเทศภายในปี 2563 เนื่องในอุตสาหกรรมการผลิต แปรรูปยางพารา และผลิตภัณฑ์จากยางพารา จะช่วยให้ประชากรมี รายได้จากการเป็นผู้ใช้แรงงาน จากการจำหน่ายผลผลิตยางพารา และช่วยในการลดการทำไร่เลื่อนลอย ในประเทศ ในปัจจุบันมีนักลงทุนชาวต่างชาติเข้าไปลงทุนอุตสาหกรรมแปรรูปยางพาราในหลายพื้นที่ ได้แก่ แขวงเวียงจันทน์ แขวงคำม่วน แขวงสาละวัน แขวงจำปาสัก และแขวงสะหวันนะเขต

สำหรับแขวงสะหวันนะเขต เป็นพื้นที่ที่มีความเหมาะสมในการปลูกยางพารา เพราะเนื่องจากมีภูมิประเทศเป็นที่ราบ มีปริมาณน้ำฝนเฉลี่ย 1,715 มิลลิเมตรต่อปี ซึ่งเหมาะกับการเพาะปลูก พื้นที่ปลูกยางพาราภายในแขวงสะหวันนะเขต ได้แก่ เมืองพิณ เมืองเซโปน เมืองพะลาน เมืองไซบุรี เมืองอุทุมพอน และเมืองอาดสะพอน สำหรับนักลงทุนไทยที่เข้าไปลงทุนในอุตสาหกรรมแปรรูปยางพารา คือ บริษัท ลาวไทยฮั้วยางพารา จำกัด ซึ่งได้รับสัมปทาน 50 ปี ในการโรงงานแปรรูปยางพาราและปลูกยางพาราในแขวงสะหวันนะเขต มีพื้นที่ปลูกยางพารา 2 ส่วน คือ ส่วนที่บริษัทดำเนินการปลูกเองจำนวน 1,000 เฮกตาร์ และส่วนที่บริษัทส่งเสริมให้ประชาชนปลูกในรูปแบบของ Contract Farming จำนวน 1,600 เฮกตาร์โดยจัดสรรมอบให้ครอบครัวเกษตรกรลาวในท้องถิ่นเป็นผู้ดูแลรักษาตลอดระยะเวลาสัมปทาน 50 ปี และบริษัทยังสามารถขอต่ออายุสัมปทานออกไปได้อีก นอกจากนี้กลุ่มทุนชาวไทยที่เข้ามาลงทุนในอุตสาหกรรมแปรรูปยางพาราในแขวงสะหวันนะเขต แล้ว ยังมีนักลงทุนจากจากประเทศจีน โดยบริษัท Guangda-Lao Company ได้เข้ามาลงทุนโดยได้ส่งเสริมให้เกษตรกรชาวลาวเพาะปลูกยางพารา ในพื้นที่ 8 1,000 เฮกตาร์ ในเมืองเซโปน ได้รับสัมปทานระยะเวลา 45 ปี และ บริษัท Lao Rong Xiang Rubber Development ได้เข้ามาลงทุนโดยได้ส่งเสริมให้เกษตรกรชาวลาวเพาะปลูกยางพารา ในพื้นที่ 1,120 เฮกตาร์ ในเมืองเซโปน ได้รับสัมปทานระยะเวลา 43 ปี นักลงทุนชาวเวียดนาม โดยบริษัท Guasa Geruco Joint Stock Company ได้เข้ามาลงทุนโดยได้ส่งเสริมให้เกษตรกรชาวลาวเพาะปลูกยางพารา ในพื้นที่ 4,246 เฮกตาร์ ในเมืองเซโปน และเมืองพิน ได้รับสัมปทานระยะเวลา 45 ปี หนึ่งต้น

### อุตสาหกรรมอ้อย และน้ำตาล

อ้อยเป็นพืชเศรษฐกิจอีกชนิดหนึ่งที่ลาวสนับสนุนโดยการลงทุนปลูกอ้อยและทำโรงงานน้ำตาลของลาวพบมากที่แขวงสะหวันนะเขต และคำม่วน ในแขวงสะหวันนะเขตมีนักลงทุนไทยเข้าไปลงทุนในสปป.ลาว ได้แก่ บริษัทมิตรลาว ซึ่งเป็นบริษัทในเครือบริษัทมิตรผล จำกัด และบริษัทน้ำตาลสะหวันนะเขต ที่เป็นบริษัทในเครือของบริษัทน้ำตาลขอนแก่น จำกัด โดยบริษัทน้ำตาลมิตรลาว (ปลูกอ้อย/ผลิตน้ำตาล) ได้รับสัมปทานพื้นที่สำหรับปลูกอ้อย 10,000 เฮกตาร์ หรือประมาณ 62,500 ไร่ มีระยะเวลาได้สัมปทาน 40 ปี เริ่มดำเนินการผลิตในปลายปี 2551 สามารถผลิตน้ำตาลทรายดิบได้ 22,940 ตัน และบริษัทน้ำตาลสะหวันนะเขต มีกำลังการผลิต 3,000 ตันอ้อยต่อวันได้รับสัมปทานพื้นที่สำหรับเพาะปลูกอ้อย 10,000 เฮกตาร์ หรือประมาณ 62,500 ไร่ จากรัฐบาลลาว มีระยะเวลาได้รับสัมปทาน 30 ปี โดยในปัจจุบันสามารถขยายพื้นที่ในการเพาะปลูกเพิ่มขึ้นอีก 40,000 ไร่

### ส่วนที่ 3 จุดแข็ง จุดอ่อน โอกาส และอุปสรรค (SWOT) ของอุตสาหกรรมเกษตรแปรรูปในแขวง สะหวันนะเขต

การวิเคราะห์ศักยภาพ และโอกาสการพัฒนา (SWOT Analysis) ของแขวงสะหวันนะเขต  
สปป.ลาว

#### 1) จุดแข็ง (Strength)

แขวงสะหวันนะเขตเป็นแขวงที่มีพื้นที่และจำนวนประชากรมากที่สุดใน สปป.ลาว ตั้งอยู่ในแนว  
เส้นทางเศรษฐกิจตะวันออก-ตะวันตก (East-West Economic Corridor) ที่เชื่อมระหว่างด่านง-สะหวัน  
นะเขต-มุกดาหาร-แม่สอด-ย่างกุ้ง และต่อไปยังประเทศอินเดีย โดยมีทางหลวงหมายเลข 9 เชื่อมต่อกับ  
เวียดนามตอนกลาง นอกจากนี้ยังมีทรัพยากรธรรมชาติที่อุดมสมบูรณ์ โดยเฉพาะทรัพยากรน้ำที่มีใช้  
ตลอดปี สามารถใช้ในภาคการเกษตร และผลิตพลังงานไฟฟ้า ซึ่งเหมาะกับการเป็นฐานผลิตด้าน  
อุตสาหกรรมในอนาคต และเป็นที่ตั้งของเขตเศรษฐกิจพิเศษสะหวัน-เซโนซึ่งเป็นฐานการผลิตที่สำคัญ  
ของสปป.ลาว

#### 2) จุดอ่อน (Weakness)

โครงสร้างพื้นฐานภายในแขวงสะหวันนะเขตยังไม่ได้รับการพัฒนาเท่าที่ควร ทำให้บางพื้นที่ยัง  
ขาดแคลนสาธารณูปโภคขั้นพื้นฐาน และการนำทรัพยากรที่มีอยู่มาใช้ยังไม่สามารถทำให้เกิดประโยชน์  
สูงสุดได้ ในภาคการผลิตยังขาดแคลนแรงงาน ส่วนแรงงานที่มีอยู่ยังเป็นแรงงานที่ขาดทักษะ และเนื่อง  
ค่าแรงในลาวต่ำกว่าประเทศไทย ดังนั้นแรงงานลาวส่วนใหญ่จะเดินทางข้ามไปทำงานในฝั่งไทยที่ให้  
ค่าจ้างแรงงานสูงกว่า

#### 3) โอกาส (Opportunities)

ประชาชนในแขวงในแขวงสะหวันนะเขตมีความสัมพันธ์และทัศนคติที่ดีกับคนไทย ประกอบกับ  
สปป.ลาวและไทยมีภาษาและวัฒนธรรมที่ใกล้เคียงกัน ดังนั้นการดำเนินกิจกรรมต่างๆ จึงกระทำได้  
โดยสะดวก สื่อสารกันเข้าใจ และธุรกิจที่เกี่ยวข้องกับการเกษตรมีโอกาสที่จะขยายตัวอีกมาก เนื่องจาก  
แขวงสะหวันนะเขตยังมีพื้นที่ว่างเปล่าอยู่จำนวนมากที่จะทำเป็นพื้นที่การเกษตร เพื่อสนับสนุน  
ภาคอุตสาหกรรมเกษตร

#### 4) อุปสรรค (Threats)

กฎหมายและกฎระเบียบกฏระเบียบระหว่างประเทศมีข้อจำกัด ประกอบกับขั้นตอนการดำเนินการด้านเอกสารซับซ้อน ทำให้สิ้นเปลืองเวลาและค่าใช้จ่ายมาก ทำให้การพัฒนาโครงการต่างๆ เป็นไปด้วยความล่าช้า ฟังพาเงินลงทุนจากต่างประเทศเป็นหลัก ส่วนนโยบายในการพัฒนาความร่วมมือด้านต่างๆ กับประเทศเพื่อนบ้านไม่มีความชัดเจน และการดำเนินการไม่ต่อเนื่อง

ตารางที่ 23 สรุปการวิเคราะห์ SWOT Analysis ของ แขวงสะหวันนะเขต สปป.ลาว

จุดแข็ง (Strength)	จุดอ่อน (Weakness)	โอกาส (Opportunities)	อุปสรรค (Threats)
<ul style="list-style-type: none"> <li>- มีพื้นที่และจำนวนประชากรมากที่สุด</li> <li>- ตั้งอยู่ในแนวเส้นทางเศรษฐกิจตะวันออก - ตะวันตก (East - West Economic Corridor)</li> <li>- มีทรัพยากรธรรมชาติที่อุดมสมบูรณ์</li> <li>- เป็นที่ตั้งของเขตเศรษฐกิจพิเศษสะหวันเซโนซึ่งเป็นฐานการผลิตที่สำคัญของ สปป.ลาว</li> </ul>	<ul style="list-style-type: none"> <li>- โครงสร้างพื้นฐานยังไม่ได้รับการพัฒนาเท่าที่ควร</li> <li>- บางพื้นที่ยังขาดแคลนสาธารณูปโภคขั้นพื้นฐาน</li> <li>- การนำทรัพยากรที่มีอยู่มาใช้ยังไม่สามารถทำให้เกิดประโยชน์สูงสุดได้</li> <li>- ในภาคการผลิตยังขาดแคลนแรงงาน</li> <li>- แรงงานส่วนใหญ่เป็นแรงงานที่ขาดทักษะ</li> </ul>	<ul style="list-style-type: none"> <li>- ประชาชนในแขวงในแขวงสะหวันนะเขตมีความสัมพันธ์และทัศนคติที่ดีกับคนไทย</li> <li>- สปป.ลาว และไทยมีภาษาและวัฒนธรรมที่ใกล้เคียงกัน การดำเนินกิจกรรมต่างๆ จึงกระทำได้โดยสะดวก</li> <li>- ธุรกิจที่เกี่ยวข้องกับการเกษตรมีโอกาที่จะขยายตัวอีกมาก</li> <li>- แขวงสะหวันเขตยังมีพื้นที่ว่างเปล่าอยู่จำนวนมากที่จะทำเป็นพื้นที่การเกษตรเพื่อสนับสนุนภาคอุตสาหกรรม การเกษตร</li> </ul>	<ul style="list-style-type: none"> <li>- กฎหมายและกฎระเบียบกฏระเบียบระหว่างประเทศมีข้อจำกัด</li> <li>- ขั้นตอนการดำเนินการด้านเอกสารซับซ้อน ทำให้สิ้นเปลืองเวลาและค่าใช้จ่าย</li> <li>- การพัฒนาโครงการต่างๆ เป็นไปด้วยความล่าช้า</li> <li>- พึ่งพาเงินลงทุนจากต่างประเทศเป็นหลัก</li> <li>- นโยบายในการพัฒนาความร่วมมือด้านต่างๆ กับประเทศเพื่อนบ้านไม่มีความชัดเจนและการดำเนินการไม่ต่อเนื่อง</li> </ul>

## ส่วนที่ 4 ปัญหาและอุปสรรคของการลงทุนในแขวงสะหวันนะเขต

### ข้อจำกัดและอุปสรรคในการลงทุน

1) ปัญหาที่ดิน เนื่องจากพื้นที่ส่วนใหญ่ในเขตเศรษฐกิจพิเศษสะหวัน-เซโนเป็นของประชาชนลาว ทำให้รัฐต้องจ่ายค่าทดแทนในการเวนคืน เป็นจำนวน 14 พันล้านบาท (หรือประมาณ 57 ล้านบาท) และต้องทำการโยกย้ายประชาชนที่ตั้งถิ่นฐานอยู่ที่เขตเศรษฐกิจพิเศษสะหวัน-เซโนไปที่ที่รัฐเตรียมไว้ให้ใหม่ ประกอบกับระบบสาธารณูปโภคพื้นฐานและโครงสร้างต่าง ๆ ยังไม่พัฒนา (อาทิ ถนน ไฟฟ้า น้ำประปา) และไม่สามารถตอบสนองความต้องการได้อย่างเพียงพอ ซึ่งยังคงเป็นปัญหาส่วนใหญ่ของประเทศด้อยพัฒนาและของ สปป.ลาว ดังนั้น นักลงทุนที่จะมาลงทุนที่ สปป.ลาว จึงต้องสร้างถนน และจัดหาไฟฟ้าและน้ำประปาให้แก่โรงงานของตนด้วย

2) ด้านกฎหมาย เนื่องจากการตั้งเขตเศรษฐกิจพิเศษเป็นไปตามคำสั่งนายกรัฐมนตรีซึ่งมีผลต่ำกว่ากฎหมาย แม้ว่าจะมีการร่างระเบียบการต่าง ๆ เพื่อคุ้มครองการลงทุนในเขตเศรษฐกิจพิเศษสะหวัน-เซโน แต่ก็ยังมีผลบังคับต่ำกว่าระดับกฎหมาย ทำให้นักลงทุนขาดความมั่นใจในการได้รับการคุ้มครองการลงทุนตามกฎหมาย นอกจากนี้ ยังมีบางมาตราในคำสั่งนายกรัฐมนตรีว่าด้วยเขตเศรษฐกิจพิเศษสะหวัน-เซโน ซึ่งไม่สอดคล้องกับกฎหมายของ สปป.ลาวเอง อาทิ มาตรา 29 ว่าด้วยอายุการให้เช่าที่ดิน ระบุว่านักลงทุนสามารถได้รับสัมปทานเช่าที่ดินสูงสุด 75 ปี และสามารถต่ออายุได้หากได้รับความเห็นชอบจากคณะกรรมการของเขตเศรษฐกิจพิเศษสะหวัน-เซโน แต่ในกฎหมายการเช่าที่ดินของ สปป.ลาวระบุว่าหากจะต่ออายุจะต้องได้รับความเห็นชอบจากสภาแห่งชาติก่อน หรือในมาตรา 45 ว่าด้วยการจ้างพนักงานชาวต่างชาติเข้าทำงานในธุรกิจที่ลงทุนในเขตเศรษฐกิจพิเศษสะหวัน-เซโน กำหนดให้จ้างได้ไม่เกินร้อยละ 30 ของพนักงานทั้งหมด แต่ในกฎหมายแรงงานของ สปป.ลาวระบุให้จ้างได้ไม่เกินร้อยละ 10 อย่างไรก็ตามในมาตรา 68 ระบุว่าคำสั่งนายกรัฐมนตรีว่าด้วยเขตเศรษฐกิจพิเศษสะหวัน-เซโนนี้มีลักษณะพิเศษเพราะมีบางมาตราซึ่งไม่สอดคล้องกับกฎหมายอื่น ๆ จึงให้มีผลบังคับใช้ได้เฉพาะในเขตเศรษฐกิจพิเศษสะหวัน-เซโนเท่านั้น

3) ขั้นตอนการดำเนินการด้านเอกสารซับซ้อน ทำให้สิ้นเปลืองเวลาและค่าใช้จ่ายมาก (การเริ่มดำเนินธุรกิจใน สปป.ลาวใช้เวลาประมาณ 4 เดือน และการขออนุญาตใช้เวลาประมาณ 6 เดือน) บางหน่วยงานยังไม่ให้ความร่วมมือเท่าที่ควร เนื่องจากไม่ทราบอำนาจหน้าที่ที่แท้จริงของเขตเศรษฐกิจพิเศษสะหวัน-เซโน ซึ่งเป็นเขตเศรษฐกิจพิเศษแห่งแรกของ สปป.ลาว

## บรรณานุกรม

กรมส่งเสริมการส่งออก (2554). **คู่มือการค้าและการลงทุนสาธารณรัฐประชาธิปไตยประชาชนลาว**. กระทรวงพาณิชย์

สถานเอกอัครราชทูต ณ เวียงจันทน์และสำนักงานส่งเสริมการค้าระหว่างประเทศ ณ เวียงจันทน์ (2553). **คู่มือส่งเสริมการค้าการลงทุนในสาธารณรัฐประชาธิปไตยประชาชนลาว**.

สำนักความร่วมมือการค้าและการลงทุน กรมการค้าต่างประเทศ. (2556). **โอกาสทางการค้าและการลงทุนในแขวงสะหวันนะเขต สปป.ลาว**. กระทรวงพาณิชย์.

สำนักความร่วมมือการค้าและการลงทุน กรมการค้าต่างประเทศ. (2557). **โอกาสทางการค้าและการลงทุนในสปป.ลาว**. กระทรวงพาณิชย์.

สำนักงานความร่วมมือการค้าและการลงทุน กรมการค้าต่างประเทศ (2557). **สถิติการค้าชายแดนและการค้าผ่านแดนของไทย**. กระทรวงพาณิชย์.

สำนักงานพาณิชย์จังหวัดมุกดาหาร (2557). **สรุปภาวะการค้าชายแดนระหว่างไทย - สปป.ลาว ด้านจังหวัดมุกดาหาร ประจำเดือน กุมภาพันธ์ 2557** กระทรวงพาณิชย์.

สำนักงานส่งเสริมการค้าระหว่างประเทศ ณ เวียงจันทน์ กรมส่งเสริมการค้าระหว่างประเทศ (2557). **การจัดตั้งบริษัท**. กระทรวงพาณิชย์.

สำนักงานส่งเสริมการค้าระหว่างประเทศ ณ เวียงจันทน์ กรมส่งเสริมการค้าระหว่างประเทศ (2557). **ข้อเสนอแนะสำหรับการทำธุรกิจในสาธารณรัฐประชาธิปไตยประชาชนลาว**. กระทรวงพาณิชย์.



---

ศูนย์บริการวิชาการแห่งจุฬาลงกรณ์มหาวิทยาลัย. (2555). รายงานการศึกษาโครงการโครงการ  
จัดทำยุทธศาสตร์การพัฒนาอุตสาหกรรมกับเมืองคู้แฝด (สปป.ลาว พม่า และกัมพูชา).  
เสนอสำนักงานเศรษฐกิจอุตสาหกรรม กระทรวงอุตสาหกรรม.

Asian Development Bank. (2014). **Asian Development Outlook Supplement**, July 2014.

Asian Development Bank. (2014). **Basic Statistics**.

Asian Development Bank. (2014). **Key Indicators for Asia and the Pacific 2014**.

Bank of the Lao PDR. (2012). **Annual Economic Report 2012**.

Lao National Committee for Special Economic Zone Secretariat Office (S-NCSEZ). (2012).  
**Investment Calling List Guide for SEZ in the Lao PDR**.

ภาคผนวก ก

คำถาม คำตอบเกี่ยวกับการลงทุนในสาธารณรัฐประชาธิปไตยประชาชนลาว

คำถาม	ลาวเป็นประเทศที่มีที่ดินจำนวนมาก แต่ทำไมไม่ประสบความสำเร็จด้านการเกษตร ถ้าจะไปลงทุนด้านการเกษตรในลาวควรจะไปลงทุนในรูปแบบใด และเราควรจะไปลงทุนหรือไม่
คำตอบ	การทำเกษตรของลาวส่วนใหญ่ยังพึ่งพาฟ้าดิน เทคโนโลยีในการทำเกษตรยังล้าหลังประกอบกับแรงงานที่ยังขาดทักษะ ทำให้ผลผลิตที่ผลิตได้ต่ำ ถ้าจะไปลงทุนในด้านการเกษตรในลาว นักลงทุนต้องนำความรู้ เทคโนโลยี และการบริหารจัดการด้านการเกษตรเข้าไปสอนและพัฒนาให้คนในท้องถิ่นเพื่อพัฒนาการผลิต ซึ่งในการที่จะไปลงทุนในลาว นักลงทุนต้องเข้าใจในธรรมชาติและวัฒนธรรมของคนในประเทศก่อน ลาวเป็นประเทศสังคมนิยมให้ความสำคัญกับสังคมเป็นอันดับ 1 รองลงมา คือ ความมั่นคง และเศรษฐกิจ การดำเนินชีวิตของคนในประเทศค่อนข้างเรียบง่าย ในการที่จะไปลงทุนในลาวเราควรจรรู้จักให้ แบ่งปัน และไม่เอาเปรียบคนในประเทศ เพราะหากรัฐบาลลาวรู้ว่าธุรกิจใดเอาเปรียบคนในประเทศรัฐจะยกเลิกสัมปทานทันที ดังนั้นธุรกิจที่จะสามารถดำเนินอยู่ได้จะต้องเป็นธุรกิจที่ลาวได้ประโยชน์ด้วย สำหรับธุรกิจผลิตและส่งออกแป้งมันสำปะหลังควรจะไปลงทุนหรือไม่ สามารถไปลงทุนได้ แต่ควรทำในรูปแบบที่กล่าวไปในเบื้องต้น คือ รู้จักให้ แบ่งปัน และไม่เอาเปรียบคนในประเทศ ธุรกิจถึงจะอยู่ได้ในระยะยาว
คำถาม	สำหรับข้อกฎหมายหรือข้อบังคับด้านการลงทุนของลาวเป็นอย่างไร และถ้าจะไปลงทุนในลาวควรจ้างเจ้าหน้าที่ของลาวเป็นที่ปรึกษาหรือไม่
คำตอบ	ในปัจจุบันข้อกฎหมายหรือข้อบังคับด้านการลงทุนของลาวค่อนข้างจะเปิดกว้างนักลงทุนสามารถเข้าไปสอบถามหรือปรึกษาได้ทั้งหน่วยงานของลาวและหน่วยงานของไทยที่อยู่ใน สปป.ลาว เช่น สถานทูต สำนักงานส่งเสริมการค้าไทยในต่างประเทศ สำหรับที่ปรึกษาควรเลือกที่ปรึกษาที่เป็นคนลาวและเป็นอดีตเจ้าหน้าที่ที่ออกไปตั้งบริษัทที่ปรึกษา
คำถาม	สำหรับโครงสร้างพื้นฐานของลาวเป็นอย่างไร
คำตอบ	ในปัจจุบันค่าไฟในลาวแพงกว่าไทย เนื่องจากปริมาณไฟฟ้าที่ผลิตได้ยังไม่เพียงพอ กับความต้องการใช้ในประเทศ แต่ในอนาคตคาดว่าค่าไฟจะถูกลงเนื่องจากมีต่างชาติเข้ามาลงทุนในการผลิตไฟฟ้าในลาวหลายบริษัท

คำถาม	การส่งสินค้าผ่านแดนไปยังประเทศที่สามในลาวสะดวกหรือไม่ เนื่องจากถ้าเราไปลงทุนในสปป.ลาว การส่งสินค้ากลับมาที่ท่าเรือแหลมฉบังเพื่อส่งออกมีระยะทางและค่าใช้จ่ายมากกว่าส่งออกทางท่าเรือของเวียดนาม
คำตอบ	การขนส่งสินค้าออกจากเวียดนามสะดวกขึ้นตอนไม่ยุ่งยาก แต่เนื่องจากเวียดนามมีมรสุมบ่อย อาจจะเป็นอุปสรรคในการขนส่งได้ แต่สินค้าของบริษัทเป็นประเภทผลิตภัณฑ์สำเร็จรูป สามารถเก็บรักษาได้ การส่งออกสินค้าออกจากท่าเรือของเวียดนามจะสะดวกและมีค่าใช้จ่ายน้อยกว่า
คำถาม	ตลาดไวน์ในสปป.ลาวเป็นอย่างไร และเราจะสามารถเข้าไปแชร์ส่วนแบ่งตลาดได้หรือไม่
คำตอบ	ในสปป.ลาว มีไวน์ค่อนข้างมากและเป็นไวน์ที่มีคุณภาพสูง ราคาถูก ดังนั้นเป็นเรื่องยากที่จะเข้าไปเจาะตลาดหรือไปแชร์ส่วนแบ่งตลาดไวน์ในลาวได้ ประกอบกับคนลาวนิยมดื่มเบียร์มากกว่า ซึ่งในปัจจุบันเบียร์ลาวครองส่วนแบ่งตลาดมากกว่าร้อยละ 90
คำถาม	ในส่วนของสินค้าสมุนไพร ตลาดในลาวเป็นอย่างไรบ้าง
คำตอบ	คนลาวนิยมแพทย์แผนปัจจุบันมากกว่า และนิยมที่จะเข้ามารักษาในประเทศไทย ในจังหวัดที่อยู่ตามชายแดนและจังหวัดใกล้เคียง เช่น อุดร หนองคาย เป็นต้น
คำถาม	ธุรกิจรับผลิตเครื่องสำอางในสปป.ลาว มีความเป็นไปได้มากน้อยแค่ไหน
คำตอบ	ต้องดูว่าลูกค้าของเราในสปป.ลาวเป็นใคร กลุ่มไหน โดยการสำรวจตลาด พฤติกรรมของผู้บริโภคเพื่อจะได้ทราบว่ากลุ่มเป้าหมายของสินค้าเราคือใคร สำหรับการสร้างแบรนด์ในสปป.ลาว เป็นไปได้ยาก แต่ถ้าเราสร้างแบรนด์ของเราในไทยให้เป็นที่รู้จักแล้วเข้าไปขายในสปป.ลาว จะมีความเป็นไปได้มากกว่า เนื่องจากคนลาวนิยมและให้ความเชื่อถือสินค้าไทยมาก และคนลาวนิยมเสฟสือไทย ดังนั้นการโฆษณาประชาสัมพันธ์ผ่านสื่อในธุรกิจประเภทเครื่องสำอางค่อนข้างมีผลต่อความนิยมและยอดขาย ส่วนสินค้าประเภทสมุนไพร ควรเข้าไปศึกษาสมุนไพรในลาวแล้วนำมาพัฒนาเป็นผลิตภัณฑ์ของเราจะเป็นประโยชน์กว่า เพราะ สปป.ลาวค่อนข้างให้ความสำคัญกับการปกป้องธุรกิจของคนในประเทศมาก
คำถาม	นอกจากเวียงจันทน์แล้วมีแขวงอื่นหรือไม่ที่ควรไปเปิดตลาด
คำตอบ	ตลาดที่ใหญ่และมีกำลังซื้อของสปป.ลาว คือ นครหลวงเวียงจันทน์ รองลงมาจะเป็นแขวงสะหวันนะเขต แต่กฎหมายของลาวห้ามต่างชาติเข้ามาทำธุรกิจค้าปลีกทุกชนิด ควรศึกษาข้อกำหนดให้ดีก่อนลงทุน

คำถาม	พฤติกรรมของผู้บริโภคในสปป.ลาวเกี่ยวกับสินค้าประเภทอิเล็กทรอนิกส์เป็นอย่างไรบ้าง และถ้าจะเข้าไปลงทุนหรือส่งสินค้าเข้าไปขายในสปป.ลาว ควรทำอย่างไร
คำตอบ	<p>สินค้าประเภทอิเล็กทรอนิกส์ในสปป.ลาวจะมีของจีนเข้ามาค่อนข้างมาก แต่คนลาวเองนิยมใช้ของไทยมากกว่าจีน และคนลาวนิยมเข้ามาซื้อของในจังหวัดชายแดนของไทย เช่น อุดรหนองคาย ดังนั้นรูปแบบการจัดจำหน่ายมี 2 รูปแบบที่ทำได้ คือขายในจังหวัดชายแดนของไทยกับขายฝากเข้าไปกับบริษัทที่ได้รับสัมปทานในการก่อสร้างโครงการต่าง ๆ ในสปป.ลาว เพราะสปป.ลาวกำลังพัฒนา โครงสร้างพื้นฐานยังไม่ทั่วถึงและเพียงพอกับความต้องการของคนในประเทศ และถ้าต้องการเข้าไปลงทุนในลาวก็ควรศึกษาในหลายๆ ด้าน ได้แก่</p> <p>(1) สำรวจตลาดและพฤติกรรมในการใช้ไฟฟ้าและสินค้าประเภทอิเล็กทรอนิกส์ของคนในสปป.ลาว หรือกลุ่มเป้าหมาย</p> <p>(2) กระแสไฟฟ้าในสปป.ลาวยังมีไม่เพียงพอกับความต้องการใช้ของคนในประเทศ ดังนั้นจึงมีไฟตกบ่อย ถ้าคุณมั่นใจในมาตรฐานและคุณภาพสินค้าของบริษัท ควรทำการตลาดในรูปแบบเชิงรุกโดยการให้ความรู้กับผู้บริโภคให้ได้ทราบข้อเท็จจริงเกี่ยวกับการใช้อุปกรณ์ประเภทอิเล็กทรอนิกส์ให้ถูกต้อง</p> <p>(3) เนื่องจากคนลาวนิยมเสด็จจากไทย ดังนั้นควรสร้างตลาดในประเทศให้เป็นที่รู้จักแล้วค่อยขยายตลาดไปประเทศเพื่อนบ้าน จะง่ายกว่าโดยเฉพาะในสปป.ลาว การโฆษณาประชาสัมพันธ์ผ่านสื่อค่อนข้างจะมีผลต่อความนิยมในการใช้สินค้า</p>
คำถาม	สินค้าประเภทอาหารและเครื่องดื่มในสปป.ลาว เรามีช่องทางในการเข้าไปขายอย่างไร
คำตอบ	<p>เนื่องจากกฎหมายของสปป.ลาวห้ามไม่ให้ต่างชาติเข้าไปดำเนินกิจการเกี่ยวกับค้าปลีก ดังนั้นสินค้าประเภทอาหารและเครื่องดื่มมีช่องทางจำหน่ายอยู่ 2 ช่องทาง คือ 1. ขายที่จังหวัดชายแดนของไทย เพราะคนลาวนิยมเข้ามาซื้อของจากไทยและซื้อทีละจำนวนมากๆ จะเห็นได้จากยอดการขายของห้างบิ๊กซีในจังหวัดหนองคายหรืออุดรที่ยอดขายสูงเป็นอันดับต้นๆ ของประเทศ หรือ 2 จำหน่ายในรูปแบบของขายฝากเข้ามากับซูเปอร์มาร์เก็ต แต่อย่างไรก็ตามตลาดเครื่องดื่มในลาวค่อนข้างอ่อนไหว เพราะในปัจจุบันบริษัทเบียร์ลาวได้ออกผลิตภัณฑ์มาหลากหลายและครองส่วนแบ่งตลาดในประเทศมากกว่าร้อยละ 90 ซึ่งถ้าเราต้องการเจาะตลาดในสปป.ลาว เพื่อแชร์ส่วนแบ่งตลาดตรงนี้ ควรจะสร้างแบรนด์สินค้าให้เป็นที่รู้จักในไทยก่อน เพราะคนลาวนิยมเสด็จไทยสินค้าที่มีชื่อเสียง หรือสินค้าที่โฆษณาผ่านสื่อในไทยจะเป็นที่รู้จักและเป็นที่นิยมค่อนข้างรวดเร็วในสปป.ลาว</p>

คำถาม	บริษัทเราต้องการไปตั้งโรงงานที่สะหวันนะเขต อยากทราบเกี่ยวกับการเสียภาษี แรงงาน ระบบสาธารณูปโภคและการนำเข้าเครื่องจักรเก่าว่า มีข้อห้ามหรือข้อบังคับเหมือนของไทยหรือไม่
คำตอบ	ที่สะหวันนะเขต มีปัญหาเรื่องการขาดแคลนแรงงานอย่างมากจนต้องนำเข้าแรงงานมาจาก เวียดนาม ดังนั้นก่อนที่จะไปลงทุนควรจะไปสำรวจตลาดและรู้ทางในการลงทุนหลายๆ ครั้ง ให้เข้าไปพบและพูดคุยกับหน่วยงานของ สปป.ลาว ที่รับผิดชอบเกี่ยวกับการเข้าไปลงทุนในธุรกิจของเราโดยตรง ในส่วนของการนำเข้าเครื่องจักรเก่าเข้าไปใน สปป.ลาว ขึ้นอยู่กับหน่วยงานที่เราไปขออนุญาต เพราะในเรื่องนี้ค่อนข้างมีความยืดหยุ่นสูงไม่ได้มีข้อบังคับที่ตายตัว ในส่วนของการเสียภาษี ในสปป.ลาวมีการเสียภาษี ปีละ 4 ครั้ง สำหรับ สาธารณูปโภคในสะหวันนะเขต ค่าไฟฟ้าถูกกว่าไทย ระบบโทรศัพท์ของลาวในปัจจุบันเป็น 4G และกำลังเร่งวางเครือข่ายทั่วประเทศ ส่วนที่พักแคะทำให้พักที่มุกดาหารจะสะดวกกว่า เพราะระยะทางจากมุกดาหารไปสะหวันนะเขตไม่ไกล สำหรับเส้นทางขนส่งในลาวปัจจุบัน ถือว่าดีขึ้นมาก รถไทยสามารถเข้าได้แต่ต้องทำเรื่องขออนุญาตก่อน ในส่วนของ สินค้านำเข้าได้แต่ต้องเสียภาษีซึ่งค่อนข้างแพงมาก และการนำเข้าโดยใช้ฟอร์ม D ค่อนข้าง ใช้เวลานานมาก และจะต้องยื่นทุกครั้งที่มีการนำเข้าสินค้า ดังนั้นถ้าจะนำเข้าสินค้าควรใช้ บริษัท Shipping ของลาวในการดำเนินการนำเข้าให้
คำถาม	ถ้าต้องการไปลงทุนประกอบกิจการเกี่ยวกับอาหารในลาวมีโอกาสหรือไม่ และถ้าจะทำเป็น รถขายเคลื่อนที่จะเป็นไปได้หรือไม่
คำตอบ	ถ้าจะทำธุรกิจประเภทนี้ต้องไปที่เวียงจันทน์ เพราะมีกำลังซื้อสูงที่สุด สำหรับขั้นตอนในการ ลงทุนหรือเปิดกิจการค่อนข้างยุ่งยากในการจดทะเบียน การเสียภาษี หรืออากร สำหรับ กิจการประเภทร้านอาหารในลาวคนต่างชาติสามารถถือหุ้นได้ 100% แต่ต้องเสียภาษี ค่อนข้างสูง ต้องมีใบอนุญาตขอ อย. หรือไม่อย่างนั้นก็ตั้งร้านในห้างที่พอจะลดขั้นตอน ต่างๆ ได้บ้างในการขอใบอนุญาต สินค้าที่เป็นสินค้าประเภทแพชั่น แนะนำให้ไปเช่าที่ใน มหาวิทยาลัย เพื่อทดลองตลาดและสำรวจกลุ่มลูกค้าก่อนน่าจะดีกว่า
คำถาม	ธุรกิจเกี่ยวกับทัวร์ที่พานักท่องเที่ยวลาวมาเที่ยวในประเทศไทยมีความเป็นไปได้หรือไม่
คำตอบ	ในความเป็นจริงคนลาวเข้ามาเที่ยวในไทยเป็นปกติอยู่แล้ว ทั้งที่ขับรถเข้ามาเองและนั่ง เครื่องไปเที่ยวในจังหวัดต่างๆ ในไทย ด้วยตัวเอง เพราะคนที่ไปเที่ยวแบบนี้ได้ส่วนใหญ่ เป็นคนที่มีกำลังซื้อสูง และภาษาของไทยและลาวสื่อสารกันได้และเข้าใจ ดังนั้นส่วนใหญ่คนลาวสามารถเข้ามาเที่ยวในไทยได้เอง

คำถาม	ค่าเงินของลาวมีความแปรปรวนมากแค่ไหน
คำตอบ	ขึ้นอยู่กับอัตราแลกเปลี่ยน แต่ในสปป.ลาวเงินบาทและเงินดอลลาร์เป็นสกุลเงินที่ได้รับ ความนิยมในการนำไปใช้ดังนั้นคนไทยที่เดินทางไปสปป.ลาวสามารถนำเงินบาทไปใช้ได้ โดยไม่ต้องแลกเงินกีบ ส่วนในแขวงที่มีชายแดนติดกับเวียดนามมีความนิยมนำเงิน ต้องมาใช้เช่นกัน
คำถาม	ในสปป.ลาวเน้นอุตสาหกรรมอะไร ถ้าจะไปลงทุนอุตสาหกรรมเกี่ยวกับเหล็กจะมีโอกาส ใหม่ และแร่ที่ขุดได้ในลาวมีการสกัดออกมาเป็นสินค้าสำเร็จรูป หรือส่งออกทั้งที่เป็น วัตถุดิบหรือไม่
คำตอบ	ในสปป.ลาวโครงสร้างพื้นฐานยังไม่ดี ระบบชลประทานก็ยังไม่ทั่วถึง ดินก็ไม่ค่อยอุดม น้ำ ดั้งนั้นในปัจจุบันอุตสาหกรรมที่ได้รับการส่งเสริมเป็นอันดับ 1 คือ อุตสาหกรรมเกี่ยวกับ เชื้อน ส่วนอุตสาหกรรมเหล็กและซีเมนต์ของลาวมีอยู่แล้วแถวบาเจียง สะหวันนะเขต และ มีผู้นำเข้าสินค้าประเภทนี้รายใหญ่ คือ สุวรรณิ นอกจากนี้ยังมีเงินที่มีการนำเข้ามาจาก คุณหมิง ส่วนของสปป.ลาวเองก็มีโรงงานรีดเหล็ก ถ้าวัตถุดิบไม่พอจะนำเข้าจากไทย และ เงิน แต่ส่วนใหญ่ขึ้นอยู่กับคุณภาพและราคาว่าจะเลือกนำเข้าจากประเทศไหน ส่วนใหญ่คน ลาวจะนิยมนำเข้าจากไทยเพราะค่อนข้างมั่นใจในคุณภาพสินค้าไทยมากกว่าเงิน ส่วนแร่ ต่างๆ ที่ขุดได้ในลาว เท่าที่ทราบแร่ที่ทำการสกัดจะเป็น ทองคำ ทองแดง ส่วนแร่ชนิดอื่นๆ จะส่งออกในรูปแบบวัตถุดิบไปที่ประเทศไทยและจีน
คำถาม	อยากทราบว่าเขตส่งเสริมการลงทุนที่ได้รับการส่งเสริมในสปป.ลาวมีทั้งหมดกี่เขต มีการ สนับสนุนในด้านสิทธิประโยชน์อะไรบ้าง และจะมีการเปลี่ยนแปลงอย่างไรในสปป.ลาวหลัง การเปิดประชาคมเศรษฐกิจอาเซียน
คำตอบ	สปป.ลาวมีเขตส่งเสริมการลงทุนที่ได้รับการส่งเสริมจากรัฐ 3 เขตด้วยกัน เขตที่ 1 จะ เป็นเขตพื้นที่ห่างไกลทุรกันดารที่โครงสร้างพื้นฐานไม่สะดวก เขตที่ 2 เป็นพื้นที่ที่มี สาธารณูปโภคพื้นฐานทางเศรษฐกิจ และเขตที่ 3 จะเป็นเขตเมืองใหญ่ ทั้งนี้ในแต่ละเขต พื้นที่นั้นจะมีการให้สิทธิพิเศษและค่ายกเว้นที่แตกต่างกันออกไป สปป.ลาวไม่มีนโยบายให้ นักลงทุนต่างชาติถือครองที่ดินได้ แต่ให้สิทธิการเช่าที่ดินได้เป็นเวลา 35 ปี ส่วนเรื่องของการ เงินการธนาคารผู้ประกอบการสามารถทำธุรกรรมได้อย่างถูกต้อง และสามารถที่จะเปิด บัญชีเป็นเงินกีบหรือเงินบาทก็ได้ ส่วนการเปลี่ยนแปลงหลังเปิดประชาคมเศรษฐกิจ อาเซียนการค้าชายแดนจะมีความตึกคักและเสรีมากขึ้น สำหรับการค้าภายในประเทศ จะมีการป้องกันและมีมาตรการกีดกันทั้งทางตรงและทางอ้อมไม่ว่าจะอยู่ในรูปของมาตราที่ ไม่ใช่ภาษีหรือ

	<p>สิ่งที่สำคัญที่สุดในการเข้าไปลงทุนไม่ว่าจะเป็นประเทศไหนก็ตาม คือ การสร้างเครือข่าย และการติดตามข่าวสารอยู่เสมอเพื่อให้ทราบเกี่ยวกับการเปลี่ยนแปลงที่เกิดขึ้น เพราะในสปป.ลาวมีการเปลี่ยนแปลงค่อนข้างบ่อย ทั้งในเรื่องกฎระเบียบและมาตรการต่าง ๆ ซึ่งช่องทางในการรับข่าวสารก็สามารถติดตามได้จากหน่วยงานของภาครัฐและเอกชนที่เกี่ยวข้อง ได้แก่ สำนักงานคณะกรรมการส่งเสริมการลงทุน ศูนย์ข้อมูลการลงทุนไทยในต่างประเทศ และหอการค้าจังหวัด เป็นต้น</p>
คำถาม	<p>บริษัทต้องการความรู้เกี่ยวกับการนำเข้า - ส่งออกขยะอิเล็กทรอนิกส์ ข้อมูลเกี่ยวกับกฎหมายแรงงานและการเงิน และรายชื่อบริษัทที่เข้าไปลงทุนในสปป.ลาว</p>
คำตอบ	<p>การส่งออกขยะอิเล็กทรอนิกส์จากสปป.ลาวสามารถทำได้เพราะไม่มีข้อระบุไว้ในรายการสินค้าหรือสิ่งที่ห้ามส่งออก ในปัจจุบันสปป.ลาวยังไม่มีการบริหารจัดการในการกำจัดขยะอิเล็กทรอนิกส์ ดังนั้นจึงไม่น่าจะมีปัญหาในการส่งออก สำหรับการส่งออกให้บริษัทลูกค้าที่เข้ามาตั้งบริษัทในสปป.ลาวทำเรื่องส่งออกขยะอิเล็กทรอนิกส์เข้ามาในไทยได้ในเรื่องของการจ่ายเงินหรือการทำธุรกรรมทางการเงิน บริษัทสามารถทำธุรกรรมโดยตรงกับบริษัทลูกค้าโดยไม่ต้องผ่านรัฐบาลของสปป.ลาวเพราะเป็นการค้าระหว่างบริษัทกับบริษัท ด้านของแรงงานการเข้าไปตั้งบริษัทในสปป.ลาวสามารถนำเข้าแรงงานต่างชาติได้ร้อยละ 10 ของแรงงานทั้งหมดเท่านั้น ในสปป.ลาวอัตราค่าจ้างแรงงานท้องถิ่นที่มีทักษะระดับกลางถึงระดับล่างมีอัตราค่าแรงขั้นต่ำอยู่ที่ 6488,000 กีบ/คน/เดือน หรือ 2,561 บาท/คน/เดือน (ตามระเบียบราชการปี 2556) ส่วนเรื่องการเงินสามารถใช้เงินกีบหรือเงินบาทก็ได้โดยธนาคารพาณิชย์ของรัฐ ได้แก่ ธนาคารพัฒนาลาว ธนาคารส่งเสริมกิจกรรม และธนาคารนโยบาย ส่วนสาขาธนาคารพาณิชย์ของไทยมีจำนวน 5 แห่ง ได้แก่ ธนาคารกรุงเทพ ธนาคารกรุงไทย ธนาคารทหารไทย ธนาคารกรุงศรีอยุธยา และธนาคารไทยพาณิชย์</p>
คำถาม	<p>ต้องการทราบข้อมูลในเรื่องของตลาดและกลุ่มลูกค้าที่มีธุรกิจที่ใช้แผงผลิตพลังงานไฟฟ้า รวมถึงแนวโน้มความเป็นไปได้และช่องทางในการทำธุรกิจในสปป.ลาว</p>
คำตอบ	<p>ระบบสาธารณูปโภคของสปป.ลาว โดยเฉพาะเรื่องของระบบไฟฟ้านั้นยังไม่เพียงพอ และยังกระจายไม่ทั่วถึงในหลายๆ พื้นที่ ในปัจจุบันประเทศจีนได้เข้ามาตีตลาดในการนำเข้าแผงโซลาร์เซลล์แล้ว ประกอบกับอำนาจซื้อในสปป.ลาว ยังมีไม่มากนัก ดังนั้นจึงเลือกซื้อสินค้าจากจีนมากกว่า ถึงแม้จะนิยมสินค้าจากไทยแต่เพราะรายได้ที่ไม่มากนักจึงเลือกซื้อสินค้าจากราคาก่อนคุณภาพ การที่จะเข้าไปแข่งขันในการแบ่งส่วนแบ่งตลาดจากจีนในสินค้าประเภทนี้เป็นไปได้ยาก แนะนำว่าควรที่จะทำตลาดในประเทศให้สินค้าเป็นที่รู้จักและที่ยอมรับแล้วค่อยขยายตลาดไปยังประเทศอื่นๆ</p>

คำถาม	ต้องการข้อมูลเกี่ยวกับสภาพทั่วไปของตลาดในแต่ละเขตพื้นที่รวมถึง พฤติกรรมการจับจ่ายใช้สอยของคนในประเทศ และธุรกิจที่น่าลงทุนภายหลังการเปิด AEC
คำตอบ	<p>สปป.ลาวจะแบ่งเขตการปกครองออกเป็น 17 แขวงการปกครอง ซึ่งแต่ละแขวงจะมีความแตกต่างกันทั้งเรื่องของจำนวนประชากร เศรษฐกิจ และพฤติกรรมการบริโภค โดยที่แขวงเวียงจันทน์มีประชากรมากที่สุดและกำลังซื้อก็มากที่สุดเช่นเดียวกัน รองลงมาได้แก่ แขวงสะหวันนะเขต สินค้าส่วนใหญ่ที่อยู่ในตลาดของสปป.ลาว มาจากประเทศจีน ส่วนสินค้าไทยเป็นที่นิยมมากในสปป.ลาว แต่เนื่องจากคนลาวส่วนใหญ่มีรายได้น้อยจึงต้องเลือกสินค้าจากจีน เพราะมีราคาถูกกว่าส่วนคนที่มียาได้ปานกลางถึงรายได้สูงจะเลือกซื้อสินค้าจากไทยเพราะมีคุณภาพดีกว่า สำหรับสินค้าของบริษัทในเบื้องต้นควรใช้รูปแบบการขายฝากกับตัวแทนจำหน่ายในสปป.ลาว เช่น ร้านสุวรรณณี ซึ่งเป็นตัวแทนจำหน่ายวัสดุและอุปกรณ์ก่อสร้างของ SCG และอุปกรณ์ตกแต่งบ้านของแบรนด์ต่างๆ มากมาย</p> <p>ส่วนธุรกิจที่น่าลงทุนในสปป.ลาวจะเป็นธุรกิจที่เกี่ยวข้องกับการบริการและการท่องเที่ยว อาทิเช่น สถานบันเทิง ร้านอาหาร และโรงแรม เป็นต้น</p>
คำถาม	ลำดับขั้นตอนในการเข้าไปลงทุนในสปป.ลาวเป็นอย่างไร และอะไรบ้างที่นักลงทุนมือใหม่ควรรู้และควรระวังในการดำเนินธุรกิจ
คำตอบ	<p>การที่จะดำเนินธุรกิจในสปป.ลาวได้นั้น นักลงทุนต่างประเทศต้องได้รับใบอนุญาตลงทุนก่อน โดยการยื่นขออนุญาตลงทุนกับสำนักงานส่งเสริมและคุ้มครองการลงทุนภายในและต่างประเทศ (DDFT) ของสปป.ลาว โดยจะมีคณะกรรมการส่งเสริมและคุ้มครองการลงทุน (คสท) เป็นผู้พิจารณา และเมื่อได้รับการอนุญาตแล้วให้ไปติดต่อกับแขวงที่จะเข้าไปลงทุนได้เลย ทั้งนี้ผู้ประกอบการควรมีการวางแผนค่าใช้จ่ายอย่างรอบครอบเพื่อสถานการณ์ฉุกเฉิน อาทิเช่น ค่าใช้จ่ายนอกระบบหรือค่าใช้จ่ายอื่นๆ</p> <p>การทำธุรกิจในสปป.ลาวนอกจากจะมีองค์ความรู้แล้วต้องรู้ช่องทางในการเข้าไปติดต่อกับหน่วยงานใด ต้องจัดเตรียมเอกสารอะไรบ้างเพื่อป้องกันความเสี่ยงและลดระยะเวลาในการดำเนินธุรกิจ นอกจากนี้ควรศึกษาพฤติกรรม วัฒนธรรม ธรรมเนียมปฏิบัติรวมถึงต้องเข้าใจในความเป็นสปป.ลาว ไม่ควรเปรียบเทียบกับประเทศไทยเพราะคนลาวค่อนข้างมีความอ่อนไหวโดยเฉพาะกับคนไทยผู้ประกอบการจึงควรปฏิบัติต่อลูกค้าด้วยความจริงใจ เพื่อให้เกิดความไว้วางใจเพราะถ้าหากขัดใจกันถึงขั้นฟ้องร้องกันอาจจะส่งผลกระทบต่อความเชื่อถือต่อธุรกิจ</p>



ภาคผนวก ข

แหล่งสืบค้นข้อมูลเศรษฐกิจ การค้า การลงทุนของสาธารณรัฐประชาธิปไตยประชาชนลาว

หน่วยงาน	เว็บไซต์
กรมส่งเสริมการค้าระหว่างประเทศ	<a href="http://www.ditp.go.th">http://www.ditp.go.th</a>
ศูนย์บริการข้อมูลการค้าชายแดนไทยกับประเทศเพื่อนบ้าน กรมการค้าต่างประเทศ	<a href="http://bts.dft.go.th/btsc/">http://bts.dft.go.th/btsc/</a>
ศูนย์เทคโนโลยีสารสนเทศและการสื่อสาร สำนักปลัดกระทรวงพาณิชย์ โดยความร่วมมือกรมศุลกากร	<a href="http://www2.ops3.moc.go.th/">http://www2.ops3.moc.go.th/</a> <a href="http://www.ops3.moc.go.th/">http://www.ops3.moc.go.th/</a>
สถานเอกอัครราชทูตไทย ณ เวียงจันทน์	<a href="http://vientiane.thaiembassy.org/">http://vientiane.thaiembassy.org/</a>
สถานกงสุลใหญ่ ณ แขวงสะหวันนะเขต	<a href="http://www.thaisavannakhet.com">http://www.thaisavannakhet.com</a>
Thailand Oversea Investment Center, The Board of Investment of Thailand	<a href="http://toi.boi.go.th/">http://toi.boi.go.th/</a>
Bank of Thailand	<a href="http://www.bot.or.th/">http://www.bot.or.th/</a>
International Monetary Fund (IMF)	<a href="http://www.imf.org/">http://www.imf.org/</a>
Asian Development Bank (ADB)	<a href="http://www.adb.org/">http://www.adb.org/</a>
The United Nations Conference on Trade and Development (UNCTAD)	<a href="http://unstats.un.org/unsd/trade/imts/annual%20totals.htm">http://unstats.un.org/unsd/trade/imts/annual%20totals.htm</a>
The World Bank	<a href="http://www.worldbank.org/en/country/lao">http://www.worldbank.org/en/country/lao</a>
Bank of the Lao P.D.R	<a href="http://www.bol.gov.la/">http://www.bol.gov.la/</a>
Lao National Chamber of Commerce and Industry	<a href="http://www.laocci.com/">http://www.laocci.com/</a>
Ministry of Planning and Investment	<a href="http://www.investlaos.gov.la/show_encontent.php?contID=1">http://www.investlaos.gov.la/show_encontent.php?contID=1</a>
Lao National Committee for Special Economic Zone, Secretariat Office (NCSEZ)	<a href="http://www.sncsez.gov.la/index.php/en/">http://www.sncsez.gov.la/index.php/en/</a>
Ministry of Industry and Commerce	<a href="http://www.moc.gov.la/default.asp">http://www.moc.gov.la/default.asp</a>
Department for Planning and Investment of Champasak province	<a href="http://www.dpichamp.com/">http://www.dpichamp.com/</a>

